

POWIATOWY INSPEKTORAT WETERYNARII
w OLECKU
19-400 Olecko, ul. Leśna 40
tel. 87 520 21 48
NIP 847-14-81-196 REGON 519502790

Zamawia: Rezerwa Powiatowa
24.02.2016
A

Starostwo Powiatowe
w Olecku
24. LUT. 2016
WPLYNĘŁO
L. dz. 1585 podpis



SPRAWOZDANIE
Z REALIZACJI ZADAŃ
INSPEKCJI WETERYNARYJNEJ
NA TERENIE POWIATU
OLECKIEGO
W ROKU 2015

Olecko, luty 2016 rok

WSTĘP

Niniejsze sprawozdanie podsumowuje działania organów Inspekcji Weterynaryjnej prowadzone w 2015 r. na terenie powiatu oleckiego.

I. Zwalczanie chorób zakaźnych zwierząt

Badania kontrolne w kierunku gruźlicy, brucelozy oraz enzootycznej białaczki bydła wykonywało 6 lekarzy wyznaczonych. Dwie reakcje dodatnie na gruźlicę rozstrzygnięto jako nieswoiste i nieistotne w patologii ludzi i zwierząt, natomiast w jednym przypadku rozstrzygnięcie nastąpi w 2016 r. W jednym stadzie bydła odnotowano podejrzenie brucelozy, które uchylono po ujemnym badaniu odwoławczym w Państwowym Instytucie Weterynaryjnym w Puławach. W 2015 roku nie stwierdzono przypadków enzootycznej białaczki bydła.

Szczegółowe dane dotyczące ilości wykonanych badań kontrolnych zakażeń zwierząt umieszczono w tabeli na str. 16-17 niniejszego sprawozdania.

W ramach realizacji programu zwalczania choroby Aujeszkiego u świń w 2015 r. w powiecie oleckim przeprowadzono 1832 badania z wynikami ujemnymi w ramach monitorowania choroby we wszystkich 259 zasiedlonych stadach objętych programem. Od rozpoczęcia w 2008 r. programu zwalczania choroby Aujeszkiego nie odnotowano w powiecie reakcji dodatnich. Wobec powyższego w październiku 2012 r. wystąpiono z wnioskiem o wpisanie powiatu wraz z sąsiednimi na listę regionów wolnych od wirusa choroby Aujeszkiego w systemie krajowym, co Główny Lekarz Weterynarii uczynił w dniu 12.11.2012 r. W 2016 r. w zamiarze jest sporządzenie wniosku do Komisji Europejskiej o wpisanie regionu na listę urzędowo wolnych od wirusa choroby Aujeszkiego, już w drodze jej Decyzji.

W ramach monitorowania choroby niebieskiego języka w 6 stadach bydła u 11 sztuk oraz w jednym stadzie owiec u 1 sztuki uzyskano reakcje serologiczne dodatnie. Pobrano dodatkowe próbki celem weryfikacji wyniku w PIWet w Puławach. Ostatecznie PIWet Puławy nie potwierdził obecności materiału genetycznego genotypów wirusa choroby niebieskiego języka powodujących obowiązek urzędowego zwalczania choroby. Występowanie licznych serologicznych reakcji dodatnich jest pośrednim dowodem ocieplania się klimatu, stającego się coraz bardziej przyjaznym dla ciepłolubnych owadów, wektorów pośrednich tej choroby przeźuwaczy, ale również innych tropikalnych infekcji, w tym gorączek krwotocznych u ludzi.

Uzupełniając w stosunku do zestawień tabelarycznych w dalszej części sprawozdania warto odnotować, że wykonano również z ujemnymi wynikami pozostałe badania kontrolne zakażeń zwierząt:

- 13 badań w kierunku afrykańskiego pomoru świń u padłych dzików
- 3 badania urzędowe w 2 kurnikach w kierunku salmonelli w stadach kur reprodukcyjnych w ramach programu zwalczania niektórych serotypów pałeczek Salmonella spp. w stadach kur hodowlanych,
- 2 badania urzędowe w kierunku pałeczek Salmonella w stadach brojlerów kurzych w ramach programu zwalczania niektórych serotypów pałeczek Salmonella spp. w stadach brojlerów gatunku kura.
- 1 badanie urzędowe w kierunku salmonelli w stadach indyków rzeźnych w ramach programu zwalczania niektórych serotypów pałeczek Salmonella
- 20 badań gęsi reprodukcyjnych w kierunku obecności przeciwciał w stosunku do wirusa wysoce zjadliwej grypy ptaków,

W obszarze kontroli zakażeń salmonellami u gęsi tuczowej, na ogólną liczbę 4 zarejestrowanych i nadzorowanych gospodarstw produkujących gęś tuczową – owsianą, utrzymujących w ciągu całego roku 11 stad nie stwierdzono przypadku zakażenia pałeczkami Salmonella.

W 2015 r. w powiecie Oleckim nie stwierdzono przypadków wścieklizny u zwierząt. Stan taki trwa nieprzerwanie od 2006 r., w którym to odnotowano wściekliznę u jenota. Jeden przypadek podejrzenia wścieklizny zwierząt wolno żyjących u jenota, jeden u krowy oraz jeden u kota badaniami przeprowadzonymi w ZHW w Olsztynie rozstrzygnięto jako niezasadne. Coroczne, prowadzone od 2001 r. badania kontrolne 65 odstrzelonych lisów również nie ujawniły przypadków wścieklizny, zaś poziom pobrania szczepionki i powstania odporności był zawsze zadawalający.

W ub. r. zaszczepiono przeciwko wściekliźnie 3299 psów i dobrowolnie tylko 40 kotów. Są to wielkości porównywalne z ubiegłymi latami. Należy stwierdzić, że brak powszechnego i obowiązkowego systemu identyfikacji i rejestracji zwierząt domowych od lat utrudnia egzekucję obowiązku corocznego, zapobiegawczego szczepienia psów p-ko wściekliźnie.

W ramach postępowania zapobiegawczego przeciwko wściekliźnie u ludzi wykonano z wynikami ujemnymi obserwacje 34 psów i 5 kotów po zgłoszonych przypadkach skaleczeń.

II. Nadzór nad bezpieczeństwem produktów pochodzenia zwierzęcego, w tym wymagań wet. przy ich produkcji i umieszczaniu na rynku

W powiecie Oleckim ustawowym nadzorem w zakresie wytwarzania środków spożywczych pochodzenia zwierzęcego objęty jest 1 zakład przetwórstwa mleka zatwierdzony do handlu z 3 punktami skupu mleka. Należy wyjaśnić, że na przestrzeni 10 ostatnich lat działalność zakończyło 20 punktów skupu. Jest to zrozumiałe, ponieważ w tym samym okresie z ponad 500 gospodarstw produkujących mleko do skupu i przetwórstwa pozostało w aktywności 347, produkujących jednakże znacznie więcej mleka. Ponadto w powiecie oleckim nadzorem objęte są 4 rzeźnie i zakłady rozbiory mięsa czerwonego zatwierdzone na rynek krajowy korzystające z krajowych środków dostosowujących, o których mowa w art. 10 ust. 3 rozporządzenia (WE) nr 853/2004, a 3 z nich prowadzą przetwórstwo mięsa jako działalność powiązaną w ramach działalności marginalnej, lokalnej, ograniczonej, 3 zakłady prowadzące tylko działalność marginalną, lokalną i ograniczoną (ryby, mięso czerwone), 8 podmiotów prowadzących działalność rejestrowaną zgodnie z rozporządzeniem (WE) 852/2004, w tym 4 punkty skupu dziczyzny, 2 prowadzące działalność w zakresie transportu produktów pochodzenia zwierzęcego, 2 koła łowieckie, 23 podmioty zakwalifikowane do sprzedaży bezpośredniej, w tym 3 jako sprzedaż jaj konsumpcyjnych, 20 jako sprzedaż miodu i pyłku pszczelego. W trakcie sprawowanego nadzoru wykonano 129 kontroli podmiotów, w tym 5 środków transportu, 75 gospodarstw produkujących mleko, pobrano do badań mikrobiologicznych i chemicznych 131 prób środków spożywczych pochodzenia zwierzęcego, wydano 32 decyzje administracyjne kończące postępowanie wszczynane z urzędu lub na wnioski stron, 7 zaświadczeń o spełnieniu warunków weterynaryjnych, nałożono łącznie 150 zł grzywien w formie 2 mandatów karnych za wykroczenia określone w art. 111 § 2 i 118 § 1 Kodeksu wykroczeń. W ramach wyznaczeń do wykonywania czynności urzędowych 5 lekarzy wolnej praktyki zbadało przed- i poubojowo 114 szt. bydła, 27 szt. owiec i kóz oraz 7009 szt. świń, co jest znaczącym spadkiem, np. w stosunku do roku 2010, kiedy to ubojowi poddano prawie 12 000 szt. trzody.

Zgodnie z krajowym programem monitoringu jakości zdrowotnej środków spożywczych zwierzęcego pochodzenia finansowanych z budżetu państwa pobrano do badań 47 prób w 24 kierunkach, m.in.:

- poziomu skażeń promieniotwórczych w mięsie, mleku i rybach
- obecności substancji przeciwbakteryjnych, przeciwrobaczych i skreślonych z rejestru w mięsie, mleku, rybach i miodzie
- obecności substancji zabronionych w stosowaniu w chowie zwierząt (hormony i stymulatory wzrostu, szczególnie grupy leków) w tkankach zwierzęcych
- poziomu dopuszczalnej obecności metali toksycznych, pestycydów, bifenyli w mięsie, mleku i miodzie.

W wyniku tych badań obecności substancji zakazanych lub przekroczeń dopuszczalnych maksymalnych limitów nie stwierdzono.

III. Pasze i utylizacja

1. SEKTOR PASZOWY

W 2015 r. wykonano 6 kontroli w 6 zarejestrowanych miejscach prowadzenia obrotu paszami, 59 kontroli gospodarstw, głównie towarowych, utrzymujących zwierzęta lub dostarczających produkty z nich pozyskiwane na rynek w zakresie spełniania wymogów dotyczących higieny pasz.

W ramach realizacji krajowego programu kontroli urzędowej środków żywienia zwierząt, jak również własnych działań inspekcyjnych w zakresie przestrzegania przepisów ustawy o paszach, pobrano próbki zbadane bez stwierdzenia naruszeń w następujących ilościach:

- 13 w kierunku wykrywania obecności pałeczek Salmonella, w tym 1 z karmy dla mięsożernych zwierząt futerkowych i 1 z mączki rybnej, stosowanej jako materiał paszowy,
- 16 w kierunku wykrywania zakazanych przetworzonych białek pochodzenia zwierzęcego, w tym 1 z karmy dla zwierząt akwakultury. W jednym przypadku wykryto zakazane białko w badanej próbce paszy i pobrano 3 próbki do badań w ramach dochodzenia. Zakazem wprowadzenia do żywienia ludzi objęto 48 tuczników karmionych skażoną białkiem zwierzęcym paszą, 10 zwierząt w trakcie odizolowania padło, 38 zgładzono bez wypłaty odszkodowania na koszt właściciela.
- 1 w kierunku oznaczania poziomu mikroelementów: Fe, Mn (2 analizy),
- 1 w kierunku oznaczania poziomu mikroelementów: Cu,
- 1 w kierunku oznaczania poziomu mikroelementów: Zn,
- 1 w kierunku wykrywania kokcydiostatyków jonoforowych w paszach niedocelowych,
- 1 w kierunku wykrywania niedozwolonych antybiotykowych stymulatorów wzrostu,
- 1 w kierunku wykrywania substancji anabolicznych,
- 2 w kierunku wykrywania obecności niedozwolonych materiałów paszowych z roślin modyfikowanych genetycznie (GMO),
- 2 w kierunku oznaczania poziomu dioksyn i PCB,
- 2 w kierunku oznaczania poziomu pestycydów chloroorganicznych,
- 2 w kierunku oznaczania poziomu pestycydów fosforoorganicznych,
- 1 w kierunku oznaczania poziomu ołowiu i kadmu (2 analizy),
- 1 w kierunku oznaczania poziomu rtęci,
- 1 w kierunku wykrywania melaminy,
- 1 w kierunku oznaczania poziomu azotynów,
- 1 w kierunku wykrywania substancji przeciwbakteryjnych w paszy,

- 8 w kierunku wykrywania substancji przeciwbakteryjnych w wodzie do pojenia zwierząt,
- 1 w kierunku wykrywania mikotoksyn,
- 1 w kierunku badania zawartości witamin A i E,
- 1 w kierunku oznaczania poziomu mocznika w materiałach wysokobiałkowych,
- 1 w kierunku badania zawartości selenu,
- 1 w kierunku szacowania energii metabolicznej,
- 1 w kierunku wykrywania szkodników żywych,
- 1 w kierunku wykrywania zanieczyszczeń botanicznych.

Z przepisów rozporządzenia 183/2005 w 2015 r. przyjęto w PIW w Olecku 56 dalszych oświadczeń od podmiotów działających w sektorze pasz. Ogółem w rejestrze paszowym, prowadzonym przez PLW w Olecku, w 2015 r. zarejestrowanych było 1300 podmiotów, z czego 125 zakończyło działalność.

2. SEKTOR UTYLIZACYJNY

W 2015 r. do zakładu pośredniego w Olecku dostarczono ogółem 3551 ton ubocznych, niejadalnych produktów zwierzęcych, głównie zwłok, w tym 9912 szt. zwłok bydła, małych przeżuwaczy oraz koni, a także pobrano 2122 próbek do badań w kierunku obecności czynników odpowiedzialnych za powstawanie gąbczastych zwyrodnień mózgu ludzi i zwierząt, od padłego lub zabitego bydła, owiec i kóz z 20 powiatów województw podlaskiego i warmińsko-mazurskiego. Wylęgarnie drobiu oraz zakłady wytwarzające środki spożywcze zwierzęcego pochodzenia w powiecie Oleckim i sąsiednich przekazywały odpady produkcyjne do zakładu pośredniego w Olecku. Z uwagi na to, że nie jest w nim prowadzona segregacja na poszczególne kategorie, w związku z tym całość przyjmowanego materiału traktowana i w konsekwencji utylizowana jest jak materiał kategorii I. W omawianym okresie przeprowadzono 2 kontrole okresowe zakładu, nie stwierdzając uchybień.

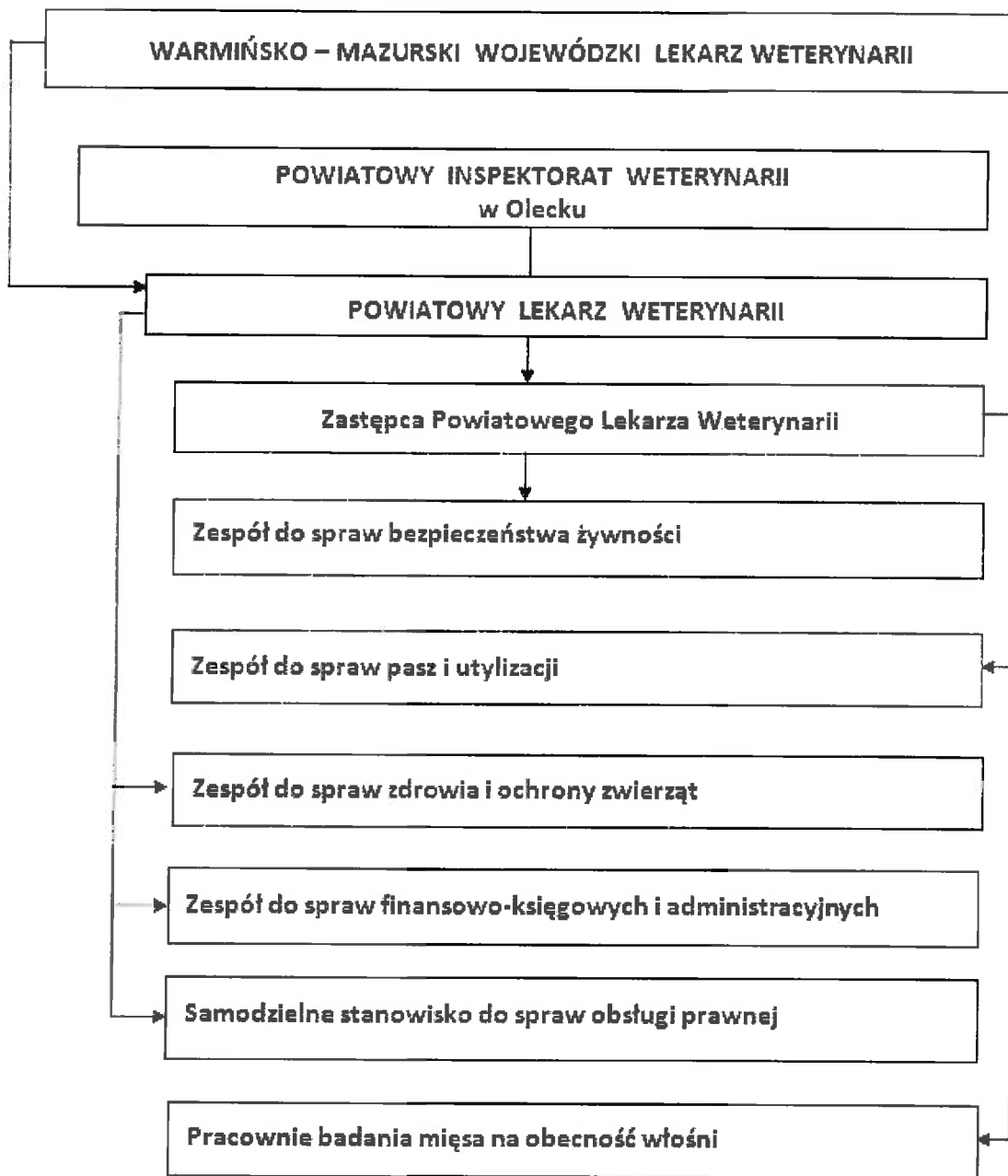
W 2015 r. przeprowadzono 2 kontrole biogazowni rolniczych przetwarzających materiał pochodzenia zwierzęcego kategorii II (obornik i treść przewodu pokarmowego zwierząt rzeźnych). Są to sprawdzone i opanowane od lat technologie, pozwalające bezpiecznie utylizować gnojowicę, bardzo szkodliwą przy usuwaniu bez przetworzenia do środowiska – gleby, szczególnie w nadmiarze, w okresie suszy lub zmarzliny. Nie stwierdzono uchybień w nadzorowanych instalacjach.

W 2015 r. skontrolowano także fermę utrzymującą norki, w zakresie stosowania ubocznych produktów pochodzenia zwierzęcego w żywieniu zwierząt futerkowych, jak również przestrzegania warunków dobrostanu. Jednocześnie z tą kontrolą przeprowadzono kontrolę podmiotu transportującego uboczne produkty zwierzęce, należącego do tego samego właściciela. Uchybień istotnej wagi nie stwierdzono. Należy podkreślić, że ferma w żywieniu nerek wykorzystuje uboczne produkty zwierzęce, głównie w postaci odpadów poubojowych z rzeźni drobiu, co jest najbardziej ekonomicznym i ekologicznym sposobem ich unieszkodliwiania.

Część I – Ogólne informacje dotyczące Inspekcji Weterynaryjnej

1. Struktura Inspekcji Weterynaryjnej

Schemat Organizacyjny Powiatowego Inspektoratu Weterynarii w Olecku



1.1 Podstawowe zmiany w strukturze, w stosunku do roku poprzedniego

Nie odnotowano. W tym miejscu należy przypomnieć, że w jako jedynym w województwie powiatowym inspektoracie weterynarii wszystkie zespoły są jednoosobowe. Jest to moja porażka osobista jako kierownika jednostki, że nie potrafiłem przez 13 lat od

ponownego powołania Powiatowego Inspektoratu Weterynarii w Olecku przekonać moich zwierzchników o konieczności wzmocnienia osobowego i finansowego naszego inspektoratu, pomimo mnogości zadań i różnorodności podmiotów nadzorowanych.

Dodatkowo, w związku z narastającym od szeregu lat niedoborem funduszu wynagrodzeń, wynikającym wyłącznie ze stałego wzrostu dodatków stażowych u części pracowników, koniecznością stało się zwolnienie od listopada ub.r. referenta ds. administracyjnych, zatrudnionej na 0,3 etatu.

2. Kadry Inspekcji Weterynaryjnej w powiecie

2.1 Etaty w Inspekcji Weterynaryjnej

Wykaz etatów będących w dyspozycji IW.

Tabela 1

JEDNOSTKA	STAN NA DZIEŃ 31.12 ROKU POPRZEDNIEGO	STAN NA DZIEŃ 31.12 ROKU OBJĘTEGO SPRAWOZDANIEM			RÓŻNICA (kol. 3 - kol. 2)
		łącznie	w tym:		
			Korpus służby cywilnej	Osoby nieobjęte mnożnikowymi systemami wynagrodzeń	
1	2	3	4	5	6
PIW w Olecku	8,1	8,1	8,1	-	-

2.2 Struktura zatrudnienia w powiecie

Wykaz osób zatrudnionych (stan na dzień 31 grudnia 2015 r.).

Jednostki organizacyjne Inspekcji Weterynaryjnej (stan na dzień 31.12)			Liczba jednostek organizacyjnych	Pracownicy Inspekcji Weterynaryjnej									
				Ogółem (kolumny od 3 do 10)	Lekarze weterynarii	Osoby z wykształceniem wyższym, innym niż weterynaryjne				Laboranci	Personel pomocniczy (technicy weterynaryjni, kontrolerzy san.-wet., ogładacze zwierząt i mięsa, trychnoskopisci)	Pozostali pracownicy	
						Prawnicy	Księgowi	Biologzy i mikrobiolodzy	inni				
0			1	2	3	4	5	6	7	8	9	10	
Powiatowe inspektoraty weterynarii - ogółem			25	1	8	3	1	1	0	2	0	0	1
Kierownictwo			26	x	2	2							
zespół lub samodzielne stanowisko pracy do spraw	zdrowia i ochrony zwierząt	ogólna liczba osób	27	1	1	1							
		zdrowie zwierząt i zwalczanie chorób zakaźnych zwierząt	28	x	1	1							
		ochrona zwierząt	29	x	1	1							
		higiena materiału biologicznego	30	x	1	1							
	bezpieczeństwa żywności, pasz oraz ubocznych produktów zwierzęcych	ogólna liczba osób	31	2	1					1			
		bezpieczeństwo żywności	32	x	1	1							
		pasze i uboczne produkty pochodzenia zwierzęcego	33	x	1					1			
	finansowo-księgowych	ogólna liczba osób	34	1	2			1		1			
		księgowi	35	x	1			1					
	obsługi prawnej		36	1	1		1						

	administracyjnych	ogólna liczba osób	37	0	1								1	
		kadry	38	x	0									
		informatyka	39	x	1									1
	odkazania		40	0	0									
Pracownie badania mięsa na obecność włośni metodą wytrawiania			41	3	0									

2.3 Osoby niebędące pracownikami Inspekcji Weterynaryjnej, wyznaczone do wykonywania określonych czynności

Tabela 3

Osoby niebędące pracownikami IW, wyznaczone do wykonywania określonych czynności			Lekarze weterynarii wyznaczeni do wykonywania czynności innych niż pomocnicze	Lek. wet. wyznaczeni do czynności pomocniczych	Osoby niebędące lekarzami weterynarii, wyznaczone do czynności pomocniczych
0		1	2	3	
Ogólna liczba osób wyznaczonych (stan na dzień 31.12)		1	10	0	0
urzędowi lekarze weterynarii wyznaczeni do	szczępień ochronnych lub badań rozpoznawczych	2	10	x	x
	sprawowania nadzoru nad miejscami gromadzenia zwierząt, skupu lub sprzedaży zwierząt, targowiskami oraz wystawami, pokazami lub konkursami zwierząt	3	7	x	x
	badania zwierząt umieszczanych na rynku, przeznaczonych do wywozu oraz wystawiania świadectw zdrowia	4	10	x	x
	sprawowania nadzoru nad ubojem zwierząt rzeźnych, w tym badania przed- i poubojowego, oceny mięsa i nadzoru nad przestrzeganiem przepisów o ochronie zwierząt w trakcie uboju	5	7	x	x
	badania mięsa zwierząt łownych	6	6	x	x
	sprawowania nadzoru nad rozbiorem, przetwórstwem lub przechowywaniem mięsa i wystawiania wymaganych świadectw zdrowia	7	5	x	x
	sprawowania nadzoru nad punktami odbioru mleka, jego przetwórstwem oraz przechowywaniem produktów mleczarskich	8	0	x	x

<p> sprawowaniem nadzoru nad wyładowywaniem ze statków rybackich i statków przetwórczych produktów rybołówstwa, nad obróbką, przetwórstwem i przechowywaniem tych produktów oraz ślimaków i żab,</p>	9	0	x	x
<p> sprawowanie nadzoru nad przetwórstwem i przechowywaniem jaj konsumpcyjnych i produktów jajecznych</p>	10	0	x	x
<p> pobierania próbek do badań</p>	11	10	x	x
<p> sprawowanie nadzoru nad sprzedażą bezpośrednią</p>	12	0	x	x
<p> badania laboratoryjnego mięsa na obecność włośni</p>	13	5	x	x

Liczba osób wyznaczonych przez poszczególnych PLW

Tabela 4

JEDNOSTKA	STAN NA DZIEŃ 31.12 ROKU POPZEDNIEGO	STAN NA DZIEŃ 31.12 ROKU OBJĘTEGO SPRAWOZDANIEM	RÓZNICA
PIW w Olecku	13	10	3

3. Szkolenia Inspekcji Weterynaryjnej w powiecie oleckim

Tabela 7

Szkolenia	liczba szkoleń	liczba miejsc szkoleniowych wykorzystanych przez pracowników IW w PIW Olecko		
		WIW	PIWy	Łącznie
W służbie cywilnej				
1. Centralne (organizowane przez KPRM)	1	-	1	1
2. Powszechne (z wyłączeniem szkoleń językowych)	-	-	-	-
2.1. Szkolenia językowe	-	-	-	-
3. Specjalistyczne (w tym kaskadowe, m.in. w ramach programu BTSF)**	12	-	12	12
Poza służbą cywilną (dla osób spoza korpusu sc)	-	-	-	-
ŁĄCZNIE:	13	-	13	13

Tabela 8

Liczba osób uczestniczących w szkoleniach***			
	WIW	PIWy	Łącznie
Członkowie korpusu sc	-	6	6
Pracownicy spoza korpusu sc	-	-	-
ŁĄCZNIE:	-	6	6

Zbiornicze zestawienie szkoleń centralnych w służbie cywilnej (organizowanych przez KPRM)

Tabela 10

LP	TYTUŁ	PODMIOT PROWADZĄCY	LICZBA PRZESZKOLONÝCH PRACOWNIKÓW			SPOSÓB WYKORZYSTANIA ZDOBYTEJ WIEDZY
			WIW	PIWy	Łącznie	
1	Jak skutecznie się komunikować? - Urząd bliżej Obywatela	PM Group Laax Sp. z o.o.	-	1	1	w wykonywaniu obowiązków służbowych
2	-	-	-	-	-	-

Zbiornicze zestawienie szkoleń specjalistycznych (w tym kaskadowych) w służbie cywilnej

Tabela 12

LP	TYTUŁ	PODMIOT PROWADZĄCY	LICZBA PRZESZKOLONÝCH PRACOWNIKÓW			SPOSÓB WYKORZYSTANIA ZDOBYTEJ WIEDZY
			WIW	PIWy	Łącznie	
1	Szkolenie z zakresu Krajowego Programu Urzędowej Kontroli w zakresie bezpieczeństwa pasz	PIWet Puławy	-	1	1	w wykonywaniu czynności urzędowych
2	Szkolenie dla inspektorów zajmujących się paszami i utylizacją	WIW Olsztyn	-	1	1	w wykonywaniu czynności urzędowych
3	Szkolenie z zakresu ubocznych produktów pochodzenia zwierzęcego	BTSF	-	1	1	w wykonywaniu czynności urzędowych
4	Szkolenie z zakresu nadzoru nad paszami, utylizacją i farmacją weterynaryjną	GIW	-	1	1	w wykonywaniu czynności urzędowych
5	Szkolenie dla inspektorów zajmujących się paszami i utylizacją	WIW Olsztyn	-	1	1	w wykonywaniu czynności urzędowych

6	Zwalczanie wybranych chorób zakaźnych przeżuwaczy	PIWet Puławy	-	1	1	w wykonywaniu czynności urzędowych
7	Konferencja "Administracyjne Uwarunkowania zwalczania afrykańskiego pomoru świń"	PIWet Puławy	-	1	1	Podwyższenie gotowości zwalczania choroby
8	Substancje dodatkowe, aromaty dymu wędzarniczego i enzymy w środkach spożywczych pochodzenia zwierzęcego-zasady stosowania i kontroli wg przepisów Unii Europejskiej	PIWet. Puławy		1	1	w wykonywaniu czynności urzędowych
9	Nadzór weterynaryjny w rzeźni zwierząt gospodarskich. Kontrola zwierząt, identyfikacji zwierząt, transportu, uboju, higieny uboju, identyfikacji produktów.	PIWet. Puławy		1	1	w wykonywaniu czynności urzędowych
10	Substancje dodatkowe, aromaty dymu wędzarniczego i enzymy w środkach spożywczych pochodzenia zwierzęcego-zasady stosowania i kontroli wg przepisów Unii Europejskiej	Olsztyn		1	1	w wykonywaniu czynności urzędowych
11	Pobieranie próbek żywności oraz próbek środowiskowych z obszaru produkcji i obrotu żywnością do badań urzędowych.	Sułowo		1	1	w wykonywaniu czynności urzędowych
12	Sprawozdanie finansowe – bilans wraz z załącznikami za 2015 rok	WIW Olsztyn	-	1	1	w wykonywaniu obowiązków służbowych

Część II – Realizacja zadań Inspekcji Weterynaryjnej na terenie powiatu, w roku objętym sprawozdaniem

1. Nadzór nad ochroną zdrowia zwierząt

Realizacja kontroli urzędowych w obszarze ochrony zdrowia zwierząt

Tabela 1

JEDNOSTKA	KONTROLE PLANOWANE				
	Liczba kontroli planowanych	Liczba kontroli zrealizowanych	Przyczyny braku realizacji kontroli planowanych		
			Zaprzestanie lub zawieszenie prowadzenia działalności przez podmioty	Niewystarczające zasoby kadrowe	Konieczność wykonania kontroli nieplanowanych
PIW Olecko	54	53	1	0	0

Tabela 2

JEDNOSTKA	KONTROLE POZAPLANOWE
PIW Olecko	14

Wyniki kontroli urzędowych w obszarze ochrony zdrowia zwierząt

Tabela 3

LP	RODZAJE STWIERDZONYCH NARUSZEŃ(<i>proszę wymienić poszczególne kategorie</i>)	LICZBA PODMIOTÓW			DZIAŁANIA PODJĘTE W WYNIKU PRZEPROWADZONEJ KONTROLI (liczba)		
		Łącznie	Podmioty, w których dany rodzaj naruszenia stwierdzono 1 raz w roku objętym sprawozdaniem	Podmioty, w których dany rodzaj naruszenia stwierdzono kilkakrotnie w roku objętym sprawozdaniem	Decyzja administracyjna	Kary pieniężne	Skierowanie do organów ścigania
1	Brak wydzielonego miejsca do przechowywania środków dezynfekcyjnych, brak zabezpieczenia przed dostępem osób niepowołanych						
2	Brak środków dezynfekcyjnych w ilości niezbędnej do przeprowadzania bieżącej dezynfekcji						
3	Brak wydzielonego miejsca do składowania obornika						
4	Brak właściwego miejsca do przetrzymywania produktów leczniczych weterynaryjnych, brak zabezpieczenia przed dostępem osób niepowołanych	1	1				
5	Brak mat dezynfekcyjnych w liczbie zapewniającej zabezpieczenie wejść i wjazdów do gospodarstwa w przypadku wystąpienia zagrożenia epizootycznego						
6	Brak zabezpieczenia budynków przed dostępem zwierząt innych niż utrzymywane w						

	gospodarstwie						
7	Brak tablic ostrzegawczych z napisem „Osobom nieupoważnionym wstęp wzbroniony” przy wejściach do budynków, w których utrzymywane są zwierzęta	1	1				
8	Brak odpowiedniej czystości budynków	3	3				
9	Brak szczepienia psów przeciwko wściekliznie	8	8			8	
10.	Naruszenie przepisów dotyczących zasad wprowadzania zwierząt lub produktów ze zwierząt na rynek						
11.	Podejrzenie chorób zakaźnych zwierząt						
13	Kupno/sprzedaż świń bez wymaganego świadectwa	1	1		1	1	
14	Kupno/sprzedaż świń nieoznakowanych						

W wyniku stwierdzenia naruszenia prawodawstwa weterynaryjnego nałożonych zostało 8 mandatów karnych na sumę 400 zł (brak szczepień psów).

Liczba wykonanych badań monitoringowych (kontrolnych) w kierunku poszczególnych jednostek chorobowych.

Tabela 4

Nazwa choroby	Gatunek	Liczba przebadanych stad	Liczba przebadanych zwierząt
Pryszczycza	Bydło	6	6
	Świnie	4	4
Choroba pęcherzykowa świń	Świnie	10	10
Klasyczny pomór świń	Świnie	29	29
	Dziki	X	81

TSE (BSE/Scrapie)	Bydło	X	1782
	Owce	X	312
	Kozy	X	35
Gruźlica bydła	Bydło	200	5993
Bruceloza bydła	Bydło	174	2516
Bruceloza kóz i owiec	Owce i kozy	owce- 10 kozy- 6	owce- 50 kozy- 14
Enzootyczna białaczka bydła	Bydło	174	2516
Wścieklizna lisów wolno żyjących	Lisy	X	65
Choroba niebieskiego języka	Bydło	8	28
	Owce	8	28
IBR/IPV	Bydło	4	14
Gorączka Q	Bydło	0	0
	Owce i kozy	6	14

W 2015 r. na terytorium powiatu wystąpiły następujące choroby zakaźne zwierząt podlegające obowiązkowi zwalczania*:

Tabela 5

NAZWA CHOROBY	LICZBA OGNISK	LICZBA CHORYCH LUB ZAKAŻONYCH** ZWIERZĄT (w sztukach, jeżeli nie wskazano inaczej)	GATUNEK
Nie stwierdzono	0	0	0

*-Wykaz chorób został określony w załączniku II do ustawy z dnia 11 marca 2004 r. o ochronie zdrowia zwierząt oraz zwalczaniu chorób zakaźnych zwierząt

** - w zależności od choroby

W 2015 r. na terytorium powiatu wystąpiły następujące choroby zakaźne zwierząt podlegające obowiązkowi rejestracji*:

Tabela 6

NAZWA CHOROBY	LICZBA OGNISK	LICZBA CHORYCH LUB ZAKAŻONYCH** ZWIERZĄT (w sztukach, jeżeli nie wskazano inaczej)	GATUNEK
Warroza	29	2801	pszczoła

*-Wykaz chorób został określony w załączniku III do ustawy z dnia 11 marca 2004 r. o ochronie zdrowia zwierząt oraz zwalczaniu chorób zakaźnych zwierząt

** - w zależności od choroby

2. Nadzór nad identyfikacją i rejestracją zwierząt

Sprawując nadzór w zakresie identyfikacji i rejestracji zwierząt organy Inspekcji Weterynaryjnej:

- 1) mają w szczególności prawo do bezpośredniego dostępu do danych zawartych w rejestrze prowadzonym przez Polski Związek Hodowców Koni, Polskie Towarzystwo Kuce Szetlandzkie w Imnie, Stowarzyszenie Hodowców i Użytkowników Kłusaków, Polski Związek Hodowców i Przyjaciół Wschodniopruskiego Konia Pochodzenia Trakeńskiego w Polsce oraz Polski Klub Wyścigów Konnych, dotyczących zwierząt z rodziny koniowatych, jak również do danych zawartych w rejestrze prowadzonym przez Agencję Restrukturyzacji i Modernizacji Rolnictwa, dotyczącym zwierząt gospodarskich oznakowanych oraz do dokonywania korekt i uzupełnień w Centralnej Bazie Danych Systemu IRZ, a także do wprowadzania do rejestru zwierząt gospodarskich oznakowanych informacji o statusie epizootycznym siedzib stad;
- 2) przeprowadzają kontrole na miejscu w siedzibie stada, w zakresie oznakowania i rejestracji zwierząt, w szczególności wypełniania obowiązku prowadzenia księgi rejestracji i wyposażenia bydła oraz koniowatych w paszporty;
- 3) wojewódzki lekarz weterynarii właściwy ze względu na siedzibę podmiotu prowadzącego rejestr koniowatych może przeprowadzać kontrole w miejscu prowadzenia działalności przez Polski Związek Hodowców Koni, Polskie Towarzystwo Kuce Szetlandzkie w Imnie, Stowarzyszenie Hodowców i Użytkowników Kłusaków, Polski Związek Hodowców i Przyjaciół Wschodniopruskiego Konia Pochodzenia Trakeńskiego w Polsce oraz Polski Klub Wyścigów Konnych w zakresie prowadzenia zgodnie z przepisami prawa rejestrów koniowatych.

Zgodnie z rozporządzeniem Komisji (WE) nr 1082/2003 z dnia 23 czerwca 2003 r. ustanawiającym szczegółowe zasady w celu wykonania rozporządzenia (WE) nr 1760/2000 Parlamentu Europejskiego i Rady w zakresie minimalnego poziomu kontroli przeprowadzanych w ramach systemu identyfikacji i rejestracji bydła Inspekcja Weterynaryjna przeprowadza każdego roku kontrole 3% siedzib stad bydła w skali kraju.

Raport z kontroli identyfikacji i rejestracji w siedzibach stad zwierząt z gatunku bydło przeprowadzonych w 2015 r.

Tabela 8

1. Ogólne informacje o zwierzętach i kontrolach	
Łączna liczba siedzib stad zarejestrowanych na terytorium powiatu na początku okresu sprawozdawczego	802
Łączna liczba objętych kontrolą siedzib stad siedzib stad w okresie sprawozdawczym	27
Łączna liczba zwierząt według stanu rejestracji na terytorium powiatu na początku okresu sprawozdawczego	24317
Łączna liczba zwierząt objętych kontrolą w okresie sprawozdawczym	1599

2. Niezgodność z rozporządzeniem (WE) nr 1760/2000.	
Siedziby stad, w których stwierdzono niezgodność	6

3. Sankcje nałożone zgodnie z rozporządzeniem Komisji (WE) nr 494/98	Zwierzęta objęte sankcjami	Siedziby stad objęte sankcjami
Ograniczenia przewozu pojedynczych zwierząt	0	0
Ograniczenia przewozu wszystkich zwierząt z danej siedziby stada	0	0
Zabicie zwierząt	0	0

Raport z kontroli identyfikacji i rejestracji w siedzibach stad zwierząt z gatunków owce i kozy przeprowadzonych w 2015 r.

Zgodnie z rozporządzeniem Komisji (WE) nr 1505/2006 z dnia 11 października 2006 r. wdrażającym rozporządzenie Rady (WE) nr 21/2004 w zakresie minimalnego poziomu kontroli prowadzonych w związku z identyfikacją i rejestrowaniem owiec i kóz, Inspekcja Weterynaryjna przeprowadza kontrole 3% siedzib stad owiec i kóz oraz 5% pogłównia zwierząt z ww. gatunków każdego roku w skali kraju.

Tabela 9

1. Ogólne informacje o siedzibach stad, zwierzętach i kontrolach	
Łączna liczba siedzib stad zarejestrowanych na terytorium powiatu na początku roku okresu sprawozdawczego	50
Łączna liczba objętych kontrolą siedzib stad w roku okresu sprawozdawczego	6
Łączna liczba zwierząt zarejestrowanych na terytorium powiatu na początku roku okresu sprawozdawczego	709
Łączna liczba objętych kontrolą zwierząt w siedzibach stad w okresie sprawozdawczym	566

2. Stwierdzone niezgodności.	
Liczba siedzib stad, w których stwierdzono niezgodność	2

3. Nałożone kary	
Liczba siedzib stad, na które nałożono kary	1

Realizacja kontroli urzędowych w obszarze identyfikacji i rejestracji zwierząt (bydło, owce, kozy, świnie, konie)

Tabela 10

JEDNOSTKA IW	KONTROLE PLANOWANE					
	Liczba kontroli planowanych	Liczba kontroli zrealizowanych	Przyczyny braku realizacji kontroli planowanych			
			zaniechanie przez podmioty	Niewystarczające zasoby kadrowe	Konieczność wykonania kontroli nieplanowanych	Konieczność wykonywania dodatkowych zadań
PIW	25	25	-	-	-	-

JEDNOSTKA IW	KONTROLE POZAPLANOWE (Liczba przeprowadzonych kontroli)
PIW	28

W 2015 r. nałożono łącznie 900 zł grzywien w formie 9 mandatów karnych za wykroczenia określone w art. 33 ustawy o identyfikacji i rejestracji zwierząt.

3. Nadzór nad ochroną zwierząt

Ważnym elementem działalności i realizacji przez Inspekcję Weterynaryjną zadań ustawowych jest prowadzony przez nią nadzór nad przestrzeganiem przepisów o ochronie zwierząt.

Inspekcja Weterynaryjna na mocy ustawy z dnia 21 sierpnia 1997 r. *o ochronie zwierząt* pełni nadzór nad przestrzeganiem ww. przepisów w odniesieniu do wszystkich miejsc przebywania zwierząt. Regularnym kontrolom podlegają podmioty prowadzące działalność nadzorowaną w rozumieniu ustawy z dnia 11 marca 2004 r. *o ochronie zdrowia zwierząt oraz zwalczaniu chorób zakaźnych zwierząt.*, natomiast pozostałe miejsca utrzymania zwierząt podlegają kontrolom doraźnym.

Inspekcja Weterynaryjna kontroluje gospodarstwa utrzymujące zwierzęta, sprawdzając przestrzeganie przepisów o ochronie zwierząt, ze szczególnym uwzględnieniem gospodarstw utrzymujących świnie, cielęta i kury nieśne.

Raport z kontroli gospodarstw utrzymujących zwierzęta gospodarskie

Tabela 11

System utrzymania	Kury nioski				Cieleta	Świnie	Brojlery
	Wolny wybieg	Ściółka	Kl. Wzbogacone	Kl. niewzbogacone			
Liczba gospodarstw	0	0	0	0	791 (bez SHiUZ)	263	4
Liczba skontrolowanych gospodarstw	0	0	0	0	45	16	2
Liczba gospodarstw w których stwierdzono nieprawidłowości	0	0	0	0	6	1	0
Liczba stwierdzonych nieprawidłowości dotyczących:							
personelu	0	0	0				0
dozoru właścicielskiego	0	0	0				0
prowadzenia rejestrów	0	0	0				0
swobody ruchu	0	0	0				
wystarczającej przestrzeni	0	0	0				0
budynków i pomieszczeń	0	0	0		4	1	0

minimalnego oświetlenia	0	0	0				0
powierzchni podłogi							0
materiału manipulacyjnego							
sprzętu	0	0	0				0
paszy, wody i innych	0	0	0		5	1	0
poziomu hemoglobiny							
paszy bogatej we włókno							0
okaleczeń	0	0	0				0
metod chowu	0	0	0				0
Suma stwierdzonych nieprawidłowości	0	0	0		9	2	0

	Bydło z wyj. cieląt	Owce	Kozy	Kury z wyjątkiem miasek brojlerów	Ptaki bezgrzebieniowe	Kaczki	Gęsi	Zwierzęta futerkowe	Indyki	Inne
Liczba gospodarstw	792	27	19	1	0	0	4	2	3	0
Liczba skontrolowanych gospodarstw	45	2	2	1	1	0	2	2	1	0
Liczba gospodarstw w których stwierdzono nieprawidłowości	6	0	0	0	0	0	0	0	0	0
Liczba stwierdzonych nieprawidłowości dotyczących:										
personelu										
dozoru właścicielskiego										
prowadzenia rejestrów										

swobody ruchu										
budynków i pomieszczeń	4									
sprzętu										
paszy, wody i innych	5									
okaleczeń										
metod chowu										
Suma stwierdzonych nieprawidłowości	9	0	0	0	0	0	0	0	0	0

W zakresie nadzoru nad przestrzeganiem przepisów o ochronie zwierząt w transporcie, Inspekcja Weterynaryjna prowadzi rejestry przewoźników oraz środków transportu zatwierdzonych do długotrwałego transportu, a także przeprowadza kontrole załadunku oraz rozładunku zwierząt, podczas transportu drogowego, w miejscach docelowych, w punktach skupu, miejscach wysyłki, punktach kontroli i punktach przeładunku. Kontrole muszą obejmować odpowiednią liczbę zwierząt transportowanych każdego roku.

Roczny raport z kontroli środków transportu wykorzystywanych do przewozu zwierząt pod względem dobrostanu zwierząt.

Rodzaje niedyskryminujących kontroli przeprowadzonych na podstawie art. 27 ust. 1 rozporządzenia (WE) nr 1/2005.
Tabela 12

Powiat:	Olecko	Rok:		2015		Pozostałe gatunki
		Bydło	Świnie	Owce/kozy	Kontowate	
Sekcja A						
Liczba przeprowadzonych kontroli						
1. W miejscu wyjazdu/miejsce przeznaczenia - rzeźni						
1a. W miejscu wyjazdu (gospodarstwo, miejsce gromadzenia w przypadku przesyłek wprowadzanych do handlu wewnątrzspółnotowego lub wywozu do krajów trzecich		2				
1b. W rzeźni (miejsce przeznaczenia)		113	891	12		
2. Pozostałe kontrole						
2a. W gospodarstwie (miejsce przeznaczenia)		2		9		
2b. W obrocie krajowym (targi, punkty skupu, pokazy, wystawy, konkursy)		157				
2c. W punktach kontroli oraz miejscach transferowych						
2d. Pozostałe kontrole przeprowadzone samodzielnie lub wspólnie z policją, ITD, strażą graniczną						
Sekcja B						
Liczba zwierząt, środków transportu oraz dokumentacji, poddanych kontroli						
Liczba zwierząt						
1a. W miejscu wyjazdu (gospodarstwo, miejsce gromadzenia) w przypadku przesyłek wprowadzanych do handlu wewnątrzspółnotowego lub wywozu do krajów trzecich		86				
1b. W rzeźni (miejsce przeznaczenia)		114	7009	27		
2a. W gospodarstwie (miejsce przeznaczenia)		88	5426			
2b. W obrocie krajowym (targi, punkty skupu, pokazy, wystawy, konkursy)		2085				
2c. Podczas transportu – w punktach kontroli oraz miejscach transferowych						
2d. Podczas transportu – pozostałe kontrole przeprowadzone samodzielnie lub wspólnie z policją, ITD, strażą graniczną						
Liczba środków transportu						

1a. W miejscu wyjazdu (gospodarstwo, miejsce gromadzenia) w przypadku przesyłek wprowadzanych do handlu wewnątrzwspólnotowego lub wywozu do krajów trzecich	2						
1b. W rzeźni (miejsce przeznaczenia)	113	891	12				
2a. W gospodarstwie (miejsce przeznaczenia)	2	9					
2b. W obrocie krajowym (targi, punkty skupu, pokazy, wystawy, konkursy)	157						
2c. Podczas transportu – w punktach kontroli oraz miejscach transferowych							
2d. Podczas transportu – pozostałe kontrole przeprowadzone samodzielnie lub wspólnie z policją, ITD, strażą graniczną							
Liczba skontrolowanej dokumentacji							
1a. W miejscu wyjazdu (gospodarstwo, miejsce gromadzenia) w przypadku przesyłek wprowadzanych do handlu wewnątrzwspólnotowego lub wywozu do krajów trzecich	2						
1b. W rzeźni (miejsce przeznaczenia)	0	161	12				
2a. W gospodarstwie (miejsce przeznaczenia)	2	9					
2b. W obrocie krajowym (targi, punkty skupu, pokazy, wystawy, konkursy)	157						
2c. Podczas transportu – w punktach kontroli oraz miejscach transferowych							
2d. Podczas transportu – pozostałe kontrole przeprowadzone samodzielnie lub wspólnie z policją, ITD, strażą graniczną							
3. Po zakończeniu transportu (liczba skontrolowanych dzienników podróży lub wydruków z systemu nawigacji satelitarnej)	6	9					

Kategoria i liczba przypadków uchybienia przepisom rozporządzenia (WE) nr 1/2005 wykrytych w trakcie niedyskryminujących kontroli przewidzianych w art. 27 ust. 1 tego rozporządzenia (cz.1)

Tabela 13

Kategoria uchybień	Bydło						Świnie						Owce/kozy											
	1a	1b	2a	2b	2c	2d	3	1a	1b	2a	2b	2c	2d	3	1a	1b	2a	2b	2c	2d	3			
Wydolność zwierząt do transportu																								
Praktyka stosowana w zakresie transportu; przydzielona przestrzeń, wysokość																								
Środki transportu i dodatkowe przepisy dotyczące statków transportujących zwierzęta lub kontenerowców oraz dotyczące długotrwałych przewozów																								
Pojenie i karmienie, czas trwania podróży oraz okresy odpoczynku																								
Dokumentacja																								
Inne uchybienia																								
Łączna liczba uchybień																								

Powiatowy lekarz weterynarii przeprowadził łącznie w omawianym okresie 9 kontroli rzeźni bydła, świń, owiec, kóz i domowych zwierząt jednokopytnych oraz 0 kontroli rzeźni drobiu pod względem dobrostanu zwierząt. W trakcie kontroli uchybienia stwierdzone zostały w 4 podmiotach, w tym w 4 przypadkach dotyczących rzeźni bydła, świń, owiec, kóz i domowych zwierząt oraz w 0 przypadkach dotyczących rzeźni drobiu.

Roczny raport z kontroli rzeźni pod względem dobrostanu zwierząt

Tabela 16

Okres sprawozdawczy:		2015					
Liczba zatwierdzonych rzeźni na terytorium powiatu:				4			
Liczba skontrolowanych rzeźni na terytorium powiatu:				4			
Liczba kontroli przeprowadzanych na terytorium powiatu:				9			
Liczba rzeźni, w których stwierdzono nieprawidłowości na terytorium powiatu:				4			
Liczba rzeźni poddawanych rekontroli, w których stwierdzono nieprawidłowości na terytorium powiatu:							
Lp.	Rodzaj stwierdzonej nieprawidłowości (należy wpisać numer wraz z pełnym brzmieniem pozycji z listy kontrolnej SPIWET)	Liczba rzeźni, w których stwierdzono nieprawidłowość **	Działania podjęte w związku ze stwierdzeniem nieprawidłowości (wymienić***)				Liczba rzeźni rekontrolowanych, w których stwierdzono nieprawidłowości ****
			decyzja	zalecenia	kara pieniężna	wstrzymanie uboju	
I. CZĘŚĆ OGÓLNA							
Ustawa z dnia 21 sierpnia 1997 roku o ochronie zwierząt							
1.							
2.							
II. CZĘŚĆ SZCZEGÓŁOWA							
Rozporządzenie Rady (WE) Nr 1099/2009 z dnia 24 września 2009 r. w sprawie ochrony zwierząt podczas ich uśmiercania 0							
2.	w zakładzie opracowano właściwe standardowe procedury operacyjne (art. 6)	4		4			

39.	Urządzenia używane do unieruchamiania zwierząt są konserwowane i kontrolowane zgodnie z instrukcjami producentów przez osoby przeszkolone specjalnie w tym celu (RR 1099/2009 art.9 ust.1)	1	1			1	
40.	Informacje dotyczące konserwacji są rejestrowane i przechowywane przez 1 rok (RR 1099/2009 art.9 ust.1)						
41.	Urządzenia do unieruchamiania są zaopatrzone w odpowiednie instrukcje dotyczące ich użytkowania w sposób zapewniający optymalne warunki dla dobrostanu zwierząt ((RR 1099/2009 art.8.1)						
42.	Stosowane metody unieruchamiania bydła nie polegają na odwracaniu zwierzęcia do nienaturalnego położenia ((RR 1099/2009 art.15)						
Ogólna liczba wydanych decyzji administracyjnych		1					
Ogólna liczba wniosków o ukaranie							

4. Bezpieczna żywność pochodzenia zwierzęcego

Organy Inspekcji Weterynaryjnej odgrywają podstawową rolę w zakresie bezpieczeństwa produktów pochodzenia zwierzęcego. Pozyskiwanie, chów, wytwarzanie, oczyszczanie, ubój, rozbiór, przetwarzanie, pakowanie, przepakowywanie, przechowywanie lub transport to czynności składowe „produkcji”, nad którymi ma nadzór Inspekcja Weterynaryjna. Kontrole urzędowe są konieczne, w celu sprawdzenia, że podmioty działające na rynku spożywczym stosują się do przepisów w zakresie higieny i bezpieczeństwa żywności.

Nadzór nad produkcją żywności pochodzenia zwierzęcego

Tabela 18. Nadzór i stan sanitarny obiektów

Rodzaj obiektu	Liczba obiektów													
	w których stwierdzono niezgodności w odniesieniu do:													
	1	2	3	4	5	6	7	8	9	10	11	12	13	15
	nadzorowanych	skontrolowanych	wymagań dotyczących pomieszczeń żywnościowych	wymagań dotyczących sprzętu i wyposażenia	zagospodarowania odpadów żywnościowych, UPPZ, w tym SRM	jakości wody	higieny osobistej pracowników i szkoleń	zabezpieczenia przed szkodnikami i ich zwalczania	zachowania łańcucha chłodniczego	obróbki cieplnej	wymagań dla opakowań i materiałów opakowaniowych	traceability i znakowania	systemu HACCP	spełnionych wymagań 853/2004
0	1	2	3	4	5	6	7	8	9	10	11	12	13	15
Razem (02, 30)	390	109	0	1	0	0	0	0	0	0	0	0	0	0
Razem (03, 07, 14 - 25, 28 - 29)	4	4	0	0	0	0	0	0	0	0	0	0	0	0
Razem (04 - 06)	0	0	0	0	0	0	0	0	0	0	0	0	0	0
Chłodnie składowe wolnostojące (S 0)														
Zakłady przepakowywania - niezależne (S 0)														
Rynki hurtowe - z wyłączeniem produktów rybołówstwa (S 0)														
Razem zakłady zatwierdzone, w których funkcjonują działy wymienione w 08 i/lub 09 i/lub 10 i/lub 11 i/lub 12 i/lub 13 i/lub 26 i/lub 27														
Zakłady zatwierdzone, w których funkcjonują działy wymienione w 08a i/lub 08b i/lub 08c i/lub 08d i/lub 08e i/lub 08f i/lub 08g														

W powyższych podmiotach przeprowadzono łącznie 129 kontroli. Raport z kontroli stanu sanitarnego obiektów w zakresie higieny produktów pochodzenia zwierzęcego prezentuje poniższa tabela.

Tabela 19 Liczba przeprowadzonych kontroli – postępowanie karne

Wyszczególnienie			Liczba	Kwota - w zł	
0			1	2	
Przeprowadzone kontrole	ogółem	1	129	x	
	środków transportu	2	5	x	
	środków transportu o złym stanie sanitarnym	3		x	
Kary pieniężne wymierzone w drodze decyzji administracyjnej		4			
Sprawy skierowane do sądów i prokuratury	Ustawa o bezpieczeństwie żywności i żywienia	5		x	
	Kodeks wykroczeń	6		x	
	Ustawa o produktach pochodzenia zwierzęcego	7		x	
Mandaty karne	Kodeks wykroczeń	art 110	8		
		art 111 § 1	9		
		art 111 § 2	10	1	100
		art 118 § 1	11	1	50
		art 118 § 2	12		
	Ustawa o bezpieczeństwie żywności i żywienia	art.100 ust. 1 pkt 1	13		
		art.100 ust. 1 pkt 2	14		
		art.100 ust. 1 pkt 7	15		
		art.100 ust. 1 pkt 8	16		
		art.100 ust. 1 pkt 11	17		
		art. 100 ust. 1 pkt 13	18		
		art. 100 ust. 1 pkt 14	19		
		art. 100 ust. 14 pkt 16	20		

Jednocześnie pod nadzorem Inspekcji Weterynaryjnej znajduje się ubój zwierząt w gospodarstwach z pozyskiwaniem mięsa na potrzeby własne. Poniższa tabela przedstawia dane związane z pełnieniem nadzoru nad takim ubojem w 2015 r.

Tabela 20

Gatunek zwierząt	Liczba ubitych zwierząt*	Liczba zwierząt zbadanych przedubojowo†	Liczba tusz zbadanych poubojowo	Liczba tusz zbadanych w kierunku włośni
Świnie	330			266
Cielęta do 6 m-ca życia	1			
Owce	10			
Kozy				
Zwierzęta dzikie utrzymywane w warunkach fermowych				

* Na podstawie informacji zgłaszanej PLW o zamiarze przeprowadzenia uboju w celu produkcji mięsa przeznaczonego na użytek własny.

† Dotyczy wyłącznie świń utrzymywanych w gospodarstwie podlegającym ograniczeniom, nakazom lub zakazom, wydanym w związku z wystąpieniem ASF na terytorium RP lub terytorium innego państwa członkowskiego UE lub państwa trzeciego, graniczących z terytorium RP.

Zwierzęta łowne (z wyłączeniem dzików)				
Dziki				294
Nutrie				

5. Nadzór nad paszami, ubocznymi produktami pochodzenia zwierzęcego oraz weterynaryjnymi produktami leczniczymi

Wykaz podmiotów nadzorowanych przez Inspekcję Weterynaryjną w zakresie pasz, ubocznych produktów pochodzenia zwierzęcego oraz weterynaryjnych produktów leczniczych prezentują poniższe tabele.

Tabela 21

Rodzaj działalności			Liczba podmiotów nadzorowanych		
			2013	2014	2015
Produkcja pasz wprowadzanych do obrotu (wymagająca zatwierdzenia)	ogólna liczba	1			
	dla przezuwaczy	2			
	dla zwierząt gospodarskich innych niż przezuwające	3			
	dla zwierząt domowych	4			
Produkcja pasz wprowadzanych do obrotu (wymagająca rejestracji)	ogólna liczba	5	1	1	0
	dla zwierząt przezuwających	6			
	dla zwierząt gospodarskich innych niż przezuwające	7			
	dla zwierząt domowych	8			
	produkcja materiałów paszowych pozyskanych przy produkcji środków spożywczych (młyny, browary)	9	1	1	0
Produkcja pasz (wymagająca zatwierdzenia) niewprowadzanych do obrotu		10			
Obrót paszami (działalność wymagająca zatwierdzenia)	hurtowy	11			
	detaliczny	12	8	7	6
Obrót paszami (działalność wymagająca zarejestrowania)	hurtowy	13			
	detaliczny	14			
Wytwarzanie pasz leczniczych	do obrotu	15			
	nieprzeznaczonych do obrotu	16			
Dystrybutorzy pasz leczniczych		17			
Hodowcy zwierząt gospodarskich - żywienie zwierząt przeznaczonych do produkcji żywności (art. 2 rozp. 183/2005)		18	1053	1062	1098
Wytwórcy materiałów paszowych inni niż w wierszu 9		19	62	67	69
Magazynowanie pasz		20			
Transport pasz		21	1	1	2
Producenci ekologiczni produkujący pasze na potrzeby własne		22	-	-	174

Liczba osób sprawujących nadzór i biorących udział w urzędowych kontrolach w sektorze paszowym:

PIW Olecko: 1

Tabela 22

Rodzaj działalności c.d.		2013	2014	2015
Przetwarzanie ubocznych produktów pochodzenia zwierzęcego	kategorii 1	1		
	kategorii 2	2		
	kategorii 3	3		
Spalarnie i współspalarnie	ogólna liczba	4		
	kategoria 1	5		
	kategoria 2	6		
	kategoria 3	7		
Zakłady prowadzące czynności pośrednie oraz składowanie ubocznych produktów pochodzenia zwierzęcego (art. 24 ust. 1 lit. (h) oraz lit. (i) rozporządzenia Parlamentu Europejskiego i Rady (WE) nr 1069/2009 z dnia 21.10.2009 r. określające przepisy sanitarne dotyczące produktów ubocznych pochodzenia zwierzęcego, nieprzeznaczonych do spożycia przez ludzi i uchylające rozporządzenie (WE) nr 1774/2002 (rozporządzenie o produktach ubocznych pochodzenia zwierzęcego) (Dz. U. UE L 300 z 14.11.2009, str. 1))	kategoria 1	8	1	1
	kategoria 2	9		
	kategoria 3	10		
Składowanie produktów pochodnych	kategorii 1	11		
	kategorii 2	12		
	kategorii 3	13		
Transport ubocznych produktów pochodzenia zwierzęcego	ogólna liczba	14	1	1
	kategoria 1	15		
	kategoria 2	16	1	1
	kategoria 3	17	1	1
Szczególne cele paszowe (art. 18 rozp. 1069/2009)	stosowanie kategorii 1	18		
	stosowanie kategorii 2	19	2	1
	stosowanie kategorii 3	20		
Produkcja karmy dla zwierząt domowych (art. 24 ust. 1 lit. e rozp. 1069/2009)		21		

Zakłady prowadzące działalność techniczną na ubocznych produktach pochodzenia zwierzęcego i produktach pochodnych do celów poza łańcuchem paszowym	22			
Kompostownie i wytwórnie biogazu	23	1	2	2
Podmioty stosujące polepszacze gleby i nawozy organiczne	24			
Grzebowiska	25			
Pośrednicy w handlu nie posiadający magazynów	26			
Inne podmioty zarejestrowane	27	-	-	4

Liczba osób sprawujących nadzór i biorących udział w urzędowych kontrolach w sektorze utylizacyjnym:

PIW Olecko: 1

Wyniki kontroli urzędowych w sektorze paszowym w 2015 roku

Tabela 23

Stwierdzone naruszenia w zakresie:	Liczba podmiotów skontrolowanych	Liczba przeprowadzonych kontroli	Liczba stwierdzonych naruszeń	Działania podjęte w wyniku przeprowadzonej kontroli				
				Liczba decyzji administracyjnych wydawanych/ wyegzekwowanych	Grzywna w drodze mandatu karnego – ilość /kwota	Ilość zgłoszeń do organów ścigania – przyjętych/ odrzuconych.	Zalecenie usunięcia uchybień w określonym terminie	Inne
kontroli pomieszczeń i wyposażenia, w tym ocena stanu sanitarnego i porządkowego pomieszczeń i wyposażenia: stan urządzeń, ich czyszczenie, dezynfekcja, szatnie i sanitariaty, ubytki ścian i posadzek, itp.	54	55	9	0/0	1/100	0/0	9	0
kontroli systemu HACCP oraz procedur i programów wstępnych	8	8	1	0/0	0/0	0/0	0	0
kontroli jakości i produkcji: badania właścicielskie surowców i produktów, przestrzeganie temperatur, ciśnienia itp., zapisy w punktach kontrolnych	7	7	1	0/0	0/0	0/0	0	0
personelu obsługującego zakład produkcyjny: ubrania ochronne, zachowanie się personelu podczas pracy, znajomość instrukcji stanowiskowych	47	48	0	0/0	0/0	0/0	0	0
przechowywania i transportu	54	55	2	0/0	0/0	0/0	2	0
procedur reklamacji i wycofania produktu, w tym postępowanie z produktem wycofanym z rynku	6	6	0	0/0	0/0	0/0	0	0
produkcji i dystrybucji pasz leczniczych (kontroluje WTW)	0	0	0	0/0	0/0	0/0	0	0
stosowania pasz leczniczych (kontroluje PIW)	0	0	0	0/0	0/0	0/0	0	0
oznakowania pasz	8	8	1	0/0	0/0	0/0	0	0
procedury prowadzenia dokumentacji	59	63	5	0/0	0/0	0/0	3	2
Inne	53	59	4	3/3	1/500	1/0	2	2
Ogółem	59	65	23	3/3	2/600	1/0	16	4

*z wyjątkiem nieprawidłowości w prowadzeniu dokumentacji

Wyniki kontroli urzędowych w sektorze utylizacyjnym w 2015 roku

Tabela 24

Stwierdzone naruszenia przy:	Liczba podmiotów skontrolowanych	Liczba przeprowadzonych kontroli	Liczba stwierdzonych naruszeń (dziedziny)	Liczba naruszeń - szczegółowo	Działania podjęte w wyniku przeprowadzonej kontroli				
					Liczba decyzji administracyjnych wydawanych/ wyegzekwowanych	Grzywna w drodze mandatu karnego/ Kara pieniężna (ilość/kwota)	Ilość zgłoszeń do organów ścigania - przyjętych/ odrzuconych.	Zalecenie usunięcia uchybień w określonym terminie	Inne
Gromadzeniu, przechowywaniu i zbieraniu UPPZ	1	2	0	0	0/0	0/0	0/0	0	0
Transporcie UPPZ: dopuszczenie środka transportu, jego oznakowanie, oznakowanie kontenerów, mycie i dezynfekcja środków transportu i kontenerów	1	1	0	0	0/0	0/0	0/0	0	0
Przetwarzaniu UPPZ: w tym zachowanie odpowiedniej temperatury i ciśnienia w zależności od metody przetwarzania	2	2	0	0	0/0	0/0	0/0	0	0
Zagospodarowaniu UPPZ: sposób zagospodarowania zgodny z zapisem na dokumentach handlowych	1	1	0	0	0/0	0/0	0/0	0	0
Spalaniu/współspalaniu UPPZ/produktów przetworzonych									
Rolniczym wykorzystaniu mączek mięsno - kostnych jako polepszaczy gleby i nawozów organicznych									
Kontroli pomieszczeń i wyposażenia w tym ocena stanu sanitarnego i porządkowego pomieszczeń i wyposażenia: stan urządzeń, ich czyszczenie, dezynfekcja, szatnie i sanitariaty, ubytki ścian i posadzek itp.	3	3	0	0	0/0	0/0	0/0	0	0
Kontroli systemu HACCP oraz procedur i programów wstępnych	3	3	0	0	0/0	0/0	0/0	0	0

Prowadzeniu dokumentacji	9	14	0	0	0/0	0/0	0/0	0	0
Inne	4	8	0	0	0/0	0/0	0/0	0	0
Ogółem	9	14	0	0	0/0	0/0	0/0	0	0

W podmiotach sektora paszowego, utylizacyjnego przeprowadzono łącznie **79** kontroli, w tym **65** kontroli w sektorze paszowym, **14** kontroli w sektorze utylizacyjnym . Raport z kontroli prezentuje poniższa tabela.

Tabela 26. Raport z kontroli.

Wyszczególnienie	Liczba		Kwota - w zł
	0	1	2
Przeprowadzone kontrole ogółem	01	79	1181,25
Nałożone mandaty karne	02	4	700
Skierowane do sądów i prokuratury przyjęte/odrzucone	03	1/0	-

6. Weterynaryjna kontrola w handlu pomiędzy Polską, a państwami członkowskimi Unii Europejskiej, a także przy eksporcie z Polski do krajów trzecich.

Kontrola weterynaryjna w handlu jest to kontrola zwierząt i produktów pochodzenia zwierzęcego wykonywana w ramach nadzoru nad obrotem nimi pomiędzy poszczególnymi państwami członkowskimi Unii Europejskiej - czyli w ramach wspólnego rynku. Zgodnie z polityką Unii Europejskiej w zakresie swobodnego przepływu zwierząt i produktów pochodzenia zwierzęcego, rynek wewnętrzny obejmuje obszar wszystkich państw członkowskich bez granic wewnętrznych.

W myśl generalnej reguły wzajemnego uznawania wyników kontroli przeprowadzonych przez służby poszczególnych państw członkowskich, przesyłka zwierząt lub produktów pochodzenia zwierzęcego, która została poddana kontroli przeprowadzonej przez organy Inspekcji Weterynaryjnej w sposób zgodny z obowiązującym prawem unijnym, przy wprowadzeniu jej do obrotu na terytorium jednego z krajów członkowskich, może być bez dodatkowej kontroli wprowadzona do obrotu w każdym innym kraju będącym członkiem UE.

W wyniku tak przeprowadzonej kontroli państwo członkowskie musi jednak zagwarantować, iż przesyłki zwierząt i produktów pochodzenia zwierzęcego:

- 1) spełniają wszystkie szczegółowe normy i standardy weterynaryjne określone w przepisach o zdrowiu zwierząt i zwalczaniu chorób zakaźnych zwierząt, w przepisach o organizacji hodowli i rozrodzie zwierząt gospodarskich lub przepisach o bezpieczeństwie zdrowotnym produktów pochodzenia zwierzęcego;
- 2) są oznakowane lub etykietowane oraz zaopatrzone w świadectwo zdrowia lub inny wymagany dokument, który towarzyszy im aż do ostatecznego odbiorcy wskazanego w tym dokumencie;
- 3) pochodzą od podmiotów, które podlegają regularnym kontrolom weterynaryjnym;
- 4) nie pochodzą od podmiotów, ani z terenów lub regionów, które są przedmiotem restrykcji administracyjnych lub środków ochronnych wprowadzonych z powodu podejrzenia lub wystąpienia choroby zakaźnej zwierząt podlegającej obowiązkowi zwalczania;
- 5) będą transportowane w odpowiednich środkach transportu, których stan jest zgodny z zasadami określonymi w prawie unijnym.

Opisane powyżej zasady obowiązują również przy przemieszczaniu zwierząt pomiędzy Państwami Członkowskimi UE a pozostałymi państwami Europejskiego Obszaru Gospodarczego (EOG) oraz państwami posiadającymi specjalne dwustronne stosunki z UE (np. Szwajcaria).

6.1 Wysyłka zwierząt i niejadalnych produktów pochodzenia zwierzęcego z Polski do innych Państw Członkowskich (oraz pozostałych państw stosujących unijne procedury handlowe).

Tabela 27 Liczba zwierząt i przesyłek wysłanych z Polski w ramach handlu w 2015 r.

Państwo przeznaczenia	BYDŁO		ŚWINIE		OWCE I KOZY		KONIE		DRÓB	
	zwierzęta	przesyłki	zwierzęta	przesyłki	zwierzęta	przesyłki	zwierzęta	przesyłki	zwierzęta	przesyłki
Włochy	54	1								

W 2015 r. w ramach handlu wewnątrzspółnotowego z Centrum Buhajów w Olecku wysłano w 17 przesyłkach 29 006 porcji nasienia bydła do Litwy.

Tabela 28. Raport z kontroli przesyłek zwierząt w handlu, wysłanych z Polski w 2015 r.

1. Kontrola przesyłek przeznaczonych do handlu	BYDŁO	ŚWINIE	OWCE I KOZY	KONIE	DRÓB
1.1. Liczba przesyłek zwierząt poddanych kontroli w związku z planowaną wysyłką z Polski w ramach handlu.	1				
1.2. Liczba zwierząt w ww. skontrolowanych przesyłkach.	54				
2. Zwierzęta/przesyłki niedopuszczone do handlu	BYDŁO	ŚWINIE	OWCE I KOZY	KONIE	DRÓB
2.1. Liczba przesyłek niedopuszczonych do handlu	0	0	0	0	0
2.2. Liczba zwierząt niedopuszczonych do handlu	0	0	0	0	
3. Zwierzęta/przesyłki wprowadzone do handlu	BYDŁO	ŚWINIE	OWCE I KOZY	KONIE	DRÓB
3.1. Liczba przesyłek zwierząt wysłanych z Polski.	1				

3.2. Ogólna liczba zwierząt w w/w wysłanych przesyłkach.	54				
--	----	--	--	--	--

6.2 Wysłka zwierząt i produktów pochodzenia zwierzęcego do Polski z innych Państw Członkowskich (oraz pozostałych państw stosujących unijne procedury handlowe).

Tabela 30

1. Ogólne informacje o zwierzętach i kontrolach	BYDŁO		ŚWINIE		OWCE I KOZY		KONIE		DRÓB	
	1.1. Liczba przesyłek zwierząt w handlu sprowadzonych do Polski.	9		24				1		1
1.2. Liczba zwierząt w w/w przesyłkach sprowadzonych do Polski.	256		14539				3		20700	
1.3. Liczba niedyskryminujących kontroli przesyłek sprowadzonych w ramach handlu do Polski.	2		9				0		0	
1.4. Ogólna liczba zwierząt w w/w skontrolowanych przesyłkach.	88		5426				0		0	
2. Naruszenia stwierdzone w wyniku niedyskryminujących kontroli w handlu	Zwierzęta					Przesyłki				
	BYDŁO	ŚWINIE	OWCE I KOZY	KONIE	DRÓB	BYDŁO	ŚWINIE	OWCE I KOZY	KONIE	DRÓB
2.1. Zwierzęta/przesyłki, których dotyczyły naruszenia stwierdzone podczas kontroli	0	1147	0	0	0	0	2	0	0	0

3. Nałożone sankcje	Liczba zwierząt, których dotyczyła sankcja					Liczba przesyłek, których dotyczyła sankcja				
	BYDŁ O	ŚWINI E	OWC E I KOZY	KONI E	DRÓ B	BYDŁ O	ŚWINI E	OWC E I KOZY	KONI E	DRÓ B
3.1 Restrykcje dotyczące pojedynczych sztuk zwierząt	0	0	0	0	0	0	0	0	0	0
3.2. Restrykcje dotyczące wszystkich sztuk zwierząt wchodzących w skład przesyłki	0	0	0	0	0	0	0	0	0	0
3.3. Utylizacja zwierząt	0	0	0	0	0	0	0	0	0	0
3.4. Ogółem (suma pkt. 3.1-3.3)	0	0	0	0	0	0	0	0	0	0

6.3. Eksport z Polski do krajów trzecich.

Wykaz skontrolowanych przesyłek zwierząt eksportowanych z Polski do krajów trzecich w 2015 roku.

Tabela 33. Ogólna liczba zwierząt i przesyłek wysłanych z Polski do krajów trzecich w 2015 r.

	BYDŁO	ŚWINIE	OWCE I KOZY	KONIE*	DRÓB
Liczba przesyłek zwierząt wysłanych z Polski do krajów trzecich.	1				
Ogólna liczba zwierząt w w/w przesyłkach	32				

Wysyłka bydła do Libanu.

*-nie dotyczy przesyłek koni wysłanych na okres czasowy.

Tabela 35. Wykaz państw trzecich, do których w 2015 r. eksportowano zwierzęta hodowlane i użytkowe

PAŃSTWO (każde państwo wskazywane odrębnie)	BYDŁO		ŚWINIE		OWCE I KOZY		KONIE*		DRÓB**	
	Liczba przesyłek	Liczba sztuk	Liczba przesyłek	Liczba sztuk	Liczba przesyłek	Liczba sztuk	Liczba przesyłek	Liczba sztuk	Liczba przesyłek	Liczba sztuk
Liban	1	32								
SUMA:	1	32								

*-nie dotyczy przesyłek koni wysłanych na okres czasowy.

7. Badania laboratoryjne.

W ramach badań laboratoryjnych realizowany był plan badań kontrolnych w kierunku pozostałości chemicznych i biologicznych w tkankach zwierząt żywych, produktach spożywczych pochodzenia zwierzęcego, w paszach i w wodzie przeznaczonej do pojenia zwierząt. Roczne wyniki monitoringu w 2015 roku przedstawia poniższa tabela.

Tabela 41

Lp.	Kierunek badania (symbol grupy i nazwa badanego związku)	Gatunek zwierzęcia lub nazwa materiału pobranego do badań	Rodzaj pobranych tkanek (materiału) do badań	Ilość pobranych prób	Miejsce pobrania prób (gospodarstwo, rzeźnia, zakład, punkt)	Laboratorium do którego wysłano próbki	Stwierdzono dodatni wynik badania (nr wyniku badania)	Uwagi
1	A5 beta-agoniści	trzoda	wątroba	1	rzeźnia	ZHW Białystok		
		trzoda	Mocz poubojowo	1	rzeźnia			
2	B1 antybiotyki i chemioterapeutyki	bydło	mięśnie	1	rzeźnia	ZHW Białystok		
		trzoda	mięśnie	1	rzeźnia			
3	B1 tetracykliny	trzoda	mięśnie	1	rzeźnia	ZHW Białystok		
4	B1 sulfonamidy	Miód pszczeli	Miód pszczeli	1	pasieka	ZHW Białystok		
5	B1 subst. p/bakt.	Mleko krowie	mleko	7	gospodarstwo	ZHW Olsztyn		
		trzoda	Mięśnie/ nerki	4	rzeźnia			
6	B3c metale toksyczne	Mleko krowie	mleko	1	gospodarstwo	ZHW Białystok		
		trzoda	Mięśnie/ wątroba	1	rzeźnia			
		Miód pszczeli	Miód pszczeli	1	pasieka			

7	A3 19-nortestosteron	trzoda	Mocz poubojowo	1	rzeźnia	ZHW Białystok		
		trzoda	woda	1	gospodarstwo			
8	A3 trenbolon	trzoda	Mocz poubojowo	1	rzeźnia	ZHW Białystok		
		indyki	woda	1	gospodarstwo			
9	A1 stilbeny	trzoda	Mocz poubojowo	1	rzeźnia	ZHW Białystok		
10	A2 tyreostatyki	trzoda	Mocz poubojowo	1	rzeźnia	ZHW Białystok		
11	A3 metylotestosteron	trzoda	Mocz poubojowo	1	rzeźnia	ZHW Białystok		
		kurczęta	woda	1	gospodarstwo			
12	A3 octan medroksyprogesteronu,...	trzoda	Tk. tłuszczowa	1	rzeźnia	ZHW Białystok		
13	A3 etynyloestradiol	trzoda	Mocz poubojowo	1	rzeźnia	ZHW Białystok		
14	A4 boldenon, metyloboldenon	trzoda	Mocz poubojowo	1	rzeźnia	ZHW Białystok		
15	A4 zeranol: laktony kwasu rezorcylowego	trzoda	Mocz poubojowo	1	rzeźnia	ZHW Białystok		

16	A6 chloramfenikol	trzoda	mięśnie	1	rzeźnia	ZHW Białystok		
		Mleko krowie	mleko	1	gospodarstwo			
		ryby	mięśnie	1	gospodarstwo			
17	A6 metabolity nitrofuranów:AMOZ, AOZ, SEM, ADH	trzoda	mięśnie	1	rzeźnia	ZHW Białystok		
18	B2a iwermektyna ...	trzoda	wątroba	1	rzeźnia	ZHW Białystok		
19	B2a benzimidazole: fenbendazol....	bydło	wątroba	1	rzeźnia	ZHW Białystok		
		trzoda	wątroba	1	rzeźnia			
20	B2d neuroleptyki: azaperon, ..	trzoda	nerki	1	rzeźnia	ZHW Białystok		
21	B3d ochra toksyna A	trzoda	nerki	1	rzeźnia	PIWET. Puławy		
22	B3c metale toksyczne	trzoda	Mięśnie/w ątroba	1	rzeźnia	ZHW Białystok		
23	B3a DDT, HCH, HCB,.../PCB, ...	trzoda	Tkanka tłuszczowa	1	rzeźnia	ZHW Białystok		
24	B2f akarycydy:amitraza	Miód pszczeli	Miód pszczeli	1	pasieka	PIWET. Puławy		
25	Salmonella w paszach	-	pasza	11	gospodarstwo	ZHW Olsztyn	-	-

26	Wykrywanie obecności pałeczek z rodzaju Salmonella - karmy	-	pasza	2	gospodarstwo	ZHW Olsztyn	-	-
27	PAP w paszach - metoda mikroskopowa	-	pasza	15	gospodarstwo	ZHW Olsztyn	1 wynik dodatni	3 próbki pobrane w ramach dochodzenia po wykryciu niedozwolonego PAP
28	Wykrywanie substancji przeciwbakteryjnych (antybiotyki, sulfonamidy, chinolony) dodawanych w paszach	-	pasza	1	gospodarstwo	ZHW Olsztyn	-	-
29	Określanie gatunkowości przetworzonego białka zwierzęcego w paszach dla zwierząt akwakultury	-	pasza	1	gospodarstwo	PIWet-PIB Puławy	-	-
30	Rtęć w paszach	-	pasza	1	gospodarstwo	ZHW Białystok	-	-
31	PCB	-	pasza	1	gospodarstwo	ZHW Białystok	-	-
32	Kokcydiostatyki jonoforowe w paszach niedocelowych (lazaralocid/lasalocid, narazyna, salinomycyna, monenzyna, maduramycyna i semduramycyna) i nikarbazyny w paszach typu Finiszer dla brojlerów, paszach dla kur niosek oraz zwierząt, u których nie stosuje się kokcydiostatyków (w paszach innych	-	pasza	1	gospodarstwo	ZHW Białystok	-	-

	niż docelowe)							
33	Pestycydy fosforoorganiczne w paszach	-	pasza	2	gospodarstwo	ZHW Białystok	-	-
34	Pestycydy chloroorganiczne w paszach	-	pasza	2	gospodarstwo	ZHW Białystok	-	-
35	Pb, Cd w paszach	-	pasza	1	gospodarstwo	ZHW Gdańsk	-	-
36	Wykrywanie niedozwolonych antybiotykowych stymulatorów wzrostu w paszach	-	pasza	1	gospodarstwo	ZHW Bydgoszcz	-	-
37	Selen w mieszankach paszowych	-	pasza	1	gospodarstwo	ZHW Bydgoszcz	-	-
38	Witaminy A i E w mieszankach paszowych	-	pasza	1	gospodarstwo	ZHW Bydgoszcz	-	-
39	Fe, Mn w mieszankach paszowych	-	pasza	1	gospodarstwo	ZHW Bydgoszcz	-	-
40	Zn w mieszankach paszowych	-	pasza	1	gospodarstwo	ZHW Bydgoszcz	-	-
41	Cu w mieszankach paszowych	-	pasza	1	gospodarstwo	ZHW Bydgoszcz	-	-
42	Azotyny w materiałach i mieszankach paszowych	-	pasza	1	gospodarstwo	ZHW Bydgoszcz	-	-
43	Mikotoksyny w paszach	-	pasza	1	gospodarstwo	ZHW Bydgoszcz	-	-
44	Szacowanie EM w mieszankach paszowych dla drobiu	-	pasza	1	gospodarstwo	ZHW Poznań	-	-
45	Substancje anaboliczne (grupa A1 - A5) w paszach i w wodzie	-	pasza	1	gospodarstwo	ZHW Poznań	-	-

46	Zanieczyszczenia botaniczne (sporysz, rącznik, nasiona chwastów zawierających substancje toksyczne, niepożądane nasiona i owoce) w materiałach paszowych	-	pasza	1	gospodarstwo	ZHW Warszawa	-	-
47	Szkodniki żywe w paszach	-	pasza	1	gospodarstwo	ZHW Warszawa	-	-
48	Dioksyny w paszach	-	pasza	1	gospodarstwo	PIWet-PIB Puławy	-	-
49	Wykrywanie i ilościowe oznaczanie organizmów genetycznie zmodyfikowanych (GMO)	-	pasza	1	gospodarstwo	PIWet-PIB Puławy	-	-
50	Melamina (badanie materiałów paszowych i dodatków wysokobiałkowych importowanych oraz mieszanek paszowych zawierających te materiały - mleko i produkty mleczne na cele paszowe, soja i produkty z soi, gluten kukurydziany i inne)	-	pasza	1	gospodarstwo	ZHW Kielce	-	-
51	Wykrywanie substancji przeciwbakteryjnych w wodzie w stadach trzody chlewnej	-	woda	2	gospodarstwo	ZHW Olsztyn	-	-
52	Wykrywanie substancji przeciwbakteryjnych w wodzie w stadach kur reprodukcyjnych	-	woda	1	gospodarstwo	ZHW Olsztyn	-	-

53	Wykrywanie substancji przeciwbakteryjnych w wodzie w stadach brojlerów kurzych	-	woda	3	gospodarstwo	ZHW Olsztyn	-	-
54	Wykrywanie substancji przeciwbakteryjnych w wodzie w stadach indyków rzeźnych	-	woda	2	gospodarstwo	ZHW Olsztyn	-	-
55	Identyfikacja i oznaczanie zawartości GMO w mieszankach paszowych zawierających śrutę rzepakową	-	pasza	1	gospodarstwo	PIWet-PIB Puławy	-	Badanie w ramach PIB

Część III – Wnioski, plany i założenia na rok następny

1. Wnioski z realizacji zadań w roku objętym sprawozdaniem

2. Realizacja planów i założeń z roku poprzedniego

Tabela 1

LP	PROBLEM / ZAGADNIENIE	PLANOWANE DZIAŁANIE	ODPOWIEDZIALNOŚĆ	TERMIN REALIZACJI	SPOSÓB I STAN REALIZACJI
1	Zagrożenie afrykańskim pomorem świń	Rozpowszechniania informacji wśród hodowców świń, instytucji i podmiotów ujętych w planach zwalczania asf oraz wyznaczonych lekarzy weterynarii	Powiatowy Lekarz Weterynarii, st. insp. wet. lek. wet. Ewa Szymczak	Praca ciągła	Szkolenie lekarzy weterynarii wolnej praktyki, sukcesywne informowanie hodowców, organy samorządowe i instytucje współpracujące o stanie zagrożenia przy każdej okazji szkoleniowej i wystąpieniu publicznym
2	Zagrożenie wysoko zjadliwą grypą ptaków	Rozpowszechnianie informacji wśród hodowców drobiu, instytucji i podmiotów ujętych w planach zwalczania AI oraz wyznaczonych lekarzy weterynarii	Powiatowy Lekarz Weterynarii, st. insp. wet. lek. wet. Ewa Szymczak	Praca ciągła	Bieżące informowanie hodowców drobiu o aktualnym zagrożeniu grypą ptasią
3	Utrzymanie i doskonalenie systemu zarządzania SDW	Doskonalenie systemu zarządzania w zakresie systemowym i technicznym	Starszy Inspektor weterynaryjny ds. higieny środków spożywczych pochodzenia zwierzęcego	Praca ciągła	Audyt wewnętrzny ZHW wykazał prawidłowe funkcjonowanie systemu jakości w

					nadzorowanych stacjach.
4	Kontynuacja budowy siedziby Powiatowego Inspektoratu Weterynarii	W zależności od wielkości przyznanych środków finansowych końcowa realizacja, tzn. głównie urządzenie wjazdu i parkingów, doprowadzenie do budynku instalacji gazowej LNG, dokończenie kanalizacji deszczowej.	Powiatowy Lekarz Weterynarii i Gł. Księgowy PIW	Koniec roku budżetowego	Wszystkie prace zakończono w 2015r., zgodę na użytkowanie obiektu uzyskano 12.02.2016r.

3. Plany i założenia na rok następny

Tabela 2

LP	PROBLEM / ZAGADNIENIE	PLANOWANE DZIAŁANIE	ODPOWIEDZIALNOŚĆ	TERMIN REALIZACJI
1	Zagrożenie afrykańskim pomorem świń	Kontynuowanie rozpowszechniania informacji wśród hodowców świń, instytucji i podmiotów ujętych w planach zwalczania asf oraz wyznaczonych lekarzy weterynarii	Powiatowy Lekarz Weterynarii, st. insp. wet. lek. wet. Ewa Szymczak	Praca ciągła
2	Choroba Aujeszkiego	Przygotowanie pełnej dokumentacji potrzebnej do złożenia wniosku do Komisji Europejskiej o uznanie regionów województwa warmińsko - mazurskiego za urzędowo wolne od choroby Aujeszkiego u świń.	Powiatowy Lekarz Weterynarii, st. insp. wet. lek. wet. Ewa Szymczak	Po uzyskaniu informacji z WIW Olsztyn
3	Utrzymanie i doskonalenie systemu zarządzania SDW	Doskonalenie systemu zarządzania w zakresie systemowym i technicznym	st. insp. wet. ds. higieny środków spożywczych pochodzenia zwierzęcego	Praca ciągła
4	Akredytacji stacji diagnostyki włośnicy w nowym budynku inspektoratu przy ul. Leśnej 40	Wyposażenie stacji, wdrożenie systemu zarządzania	PLW, st. insp. wet. ds. higieny środków spożywczych pochodzenia zwierzęcego	Do końca 2016 r.

Powiatowy Lekarz Weterynarii
w Olecku

lek. wet. *Dariusz Salamon*

