

ZATWIERDZAM:

Komendant Powiatowy
Państwowej Straży Pożarnej
w Olecku

/-/ st. bryg. mgr inż. Jan Mróz

Olecko, 03.02.2017 r.

Zawieszona
24.02.2017
f

Starostwo Powiatowe
w Olecku
2017 -02- 24
W. S. Y. N. E. Z. O.
L. dz. 1538... podpis.....

KOMENDA POWIATOWA PAŃSTWOWEJ STRAŻY POŻARNEJ W OLECKU



REALIZACJA ZADAŃ OCHRONY PRZECIWPÓŻAROWEJ KOMENDY POWIATOWEJ PAŃSTWOWEJ STRAŻY POŻARNEJ w OLECKU w ROKU 2016

Spis treści

| | |
|---|----|
| Wstęp..... | 2 |
| I. Działalność Komendy Powiatowej PSP w Olecku..... | 2 |
| 1. 1. Zagadnienia organizacyjne..... | 2 |
| 1. 2. Sytuacja kadrowa | 6 |
| 1. 3. Doskonalenie zawodowe..... | 11 |
| 1. 4. Zawody sportowe | 13 |
| 1. 5. Zagadnienia operacyjne..... | 14 |
| 1. 6. Stan techniczny wyposażenia..... | 23 |
| 1. 7. Zagadnienia kwatermistrzowskie..... | 26 |
| 1. 8. Bezpieczeństwo i Higiena Pracy | 28 |
| 1. 9. Zagadnienia kontrolno - rozpoznawcze | 28 |
| II. Budżet Komendy Powiatowej PSP w Olecku | 34 |
| III. Cele i kierunki działania KP PSP W Olecku..... | 36 |
| V. Kalendarium wydarzeń 2016 roku | 43 |
| Spis tabel | 53 |
| Spis wykresów..... | 54 |
| Spis ilustracji..... | 54 |

Wstęp

Komenda Powiatowa Państwowej Straży Pożarnej w Olecku jako zawodowa, umundurowana i wyposażona w specjalistyczny sprzęt formacja, przeznaczona do walk z pożarami, klęskami żywiołowymi i innymi miejscowymi zagrożeniami realizuje zadania regulowane ustawą z dnia 24 sierpnia 1991 r. o PSP (Dz. U. z 2016, poz. 603, z późn. zm.). Kompetencje tutejszej jednostki zakresie ochrony przeciwpożarowej rozciągają się na obszar powiatu oleckiego, w skład którego wchodzi 4 gminy. Jednakże, aby sformułowane cele były skutecznie realizowane, niezbędne są narzędzia, odpowiednio przygotowany i wykwalifikowany kapitał ludzki oraz profesjonalny, dostosowany do potrzeb sprzęt. Komenda Powiatowa PSP w Olecku ustawicznie dąży do poprawy skuteczności i sprawności działania oraz stworzeniu warunków sprzyjających realizacji ustawowych zadań poprzez modernizację infrastruktury, sprzętu i wyposażenia, a także wzmocnienie potencjału kadr, aczkolwiek wymaga to niezmiennie wzmożonych nakładów finansowych.

Rok 2016 r. był względnie stabilny. Zadania ustawowe realizowane były na zadowalającym poziomie. Założone cele i kierunki działania w przeważającej mierze zostały osiągnięte. Warto podkreślić, iż w 2016 r. zarejestrowany został spadek ilości zdarzeń. Nie bez znaczenia są więc podejmowane przez nas działania profilaktyczne w zakresie informowania społeczeństwa o występujących zagrożeniach oraz metodach ich przeciwdziałania. Popularyzacja postaw sprzyjających minimalizacji niebezpiecznych zachowań powinna być bowiem implementowana już od najmłodszych lat życia, wobec czego przedstawiciele KP PSP w Olecku upowszechniają wiedzę wśród dzieci i młodzieży szkolnej na administrowanym terenie.

Przedstawione dane są w przeważającej mierze optymistyczne, na co niewątpliwie wpływa postawa załogi, jej zaangażowanie w sprawy jednostki oraz bardzo dobra współpraca i przepływ informacji pomiędzy komórkami organizacyjnymi.

Niniejsza analiza przedstawia dane dotyczące realizacji zadań ochrony przeciwpożarowej w powiecie oleckim za rok 2016. Została ona sporządzona na podstawie materiałów uzyskanych od właściwych w zakresie kompetencji komórek organizacyjnych naszej jednostki.

I. Działalność Komendy Powiatowej PSP w Olecku

1. 1. Zagadnienia organizacyjne

Organizacja Komendy Powiatowej Państwowej Straży Pożarnej

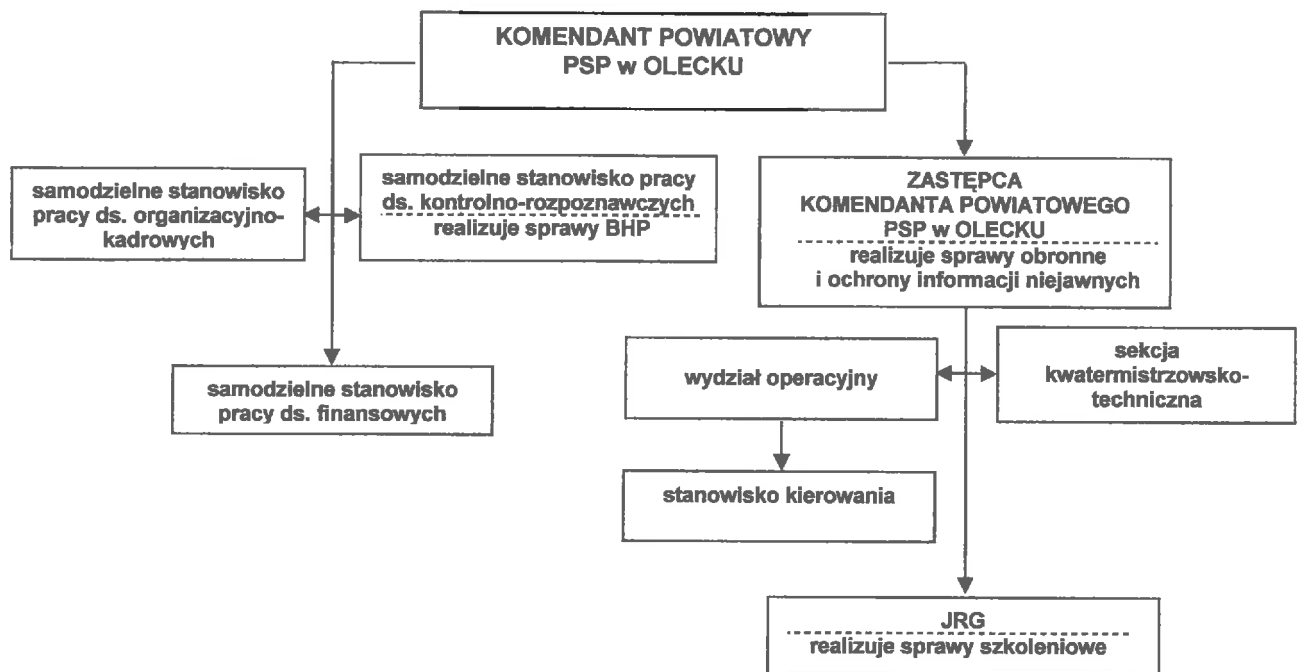
Zasady organizacji komendy powiatowej Państwowej Straży Pożarnej określa art. 13a ust. 5 ustawy o PSP oraz rozporządzenie z dn. 26 lipca 2006 roku Ministra Spraw Wewnętrznych i Administracji.

Decyzją Nr 51/2016 Komendanta Powiatowego Państwowej Straży Pożarnej w Olecku 1 grudnia 2016r. wszedł w życie nowy regulamin organizacyjny Komendy Powiatowej PSP w Olecku. W stosunku do istniejącej struktury wprowadzono następujące zmiany: samodzielne stanowisko ds. finansowych zostało przekwalifikowane na stanowisko mundurowe, natomiast stanowisko do spraw organizacyjno-kadrowych zostało przekształcone na stanowisko korpusu służby cywilnej. Ponadto wyodrębniono i pookształcono ze stanowisk podoficerskich stanowisko aspiranckie – Instruktor ratownictwa medycznego służby.

Struktura organizacyjna Komendy, poza wyżej wymienionymi zmianami nie uległa reorganizacji. Komendę tworzą następujące komórki organizacyjne: Jednostka Ratowniczo-Gaśnicza, Wydział Operacyjny, w tym Stanowisko Kierowania Komendanta Powiatowego, Sekcja Kwatermistrzowsko–

Techniczna oraz samodzielne stanowiska pracy: ds. organizacyjno-kadrowych, kontrolno-rozpoznawczych i finansowych. Zastępcy Komendanta rozszerzono zakres upoważnień w zakresie realizacji zadań służbowych podczas nieobecności Komendanta Powiatowego.

Wykres 1 Struktura organizacyjna KP PSP Olecko



Planowanie i sprawozdawczość pracy Komendy:

Komenda Powiatowa Państwowej Straży Pożarnej w Olecku pracuje w oparciu o roczny plan pracy, zgodnie z praktyką przyjętą w PSP. Na początku roku sporządzono roczny plan pracy Komendy na podstawie analizy sytuacji na terenie powiatu w roku poprzednim i wynikających z niej wniosków, a także w oparciu o główne kierunki działania i strategiczne cele opracowane przez Komendę Główną i Wojewódzką PSP. W oparciu o te dokumenty opracowano główne cele i kierunki działania naszej jednostki na 2016 rok zatwierdzone przez starostę oleckiego w dniu 19.01.2016r. Przyjęto sześć podstawowych priorytetów, z których wyodrębniono szczegółowe cele i kierunki działania:

1. Doskonalenie funkcjonowania KSRG i usprawnienie organizacji działań ratowniczych.
2. Usprawnienie zarządzania działalnością PSP.
3. Doskonalenie systemu rozpoznawania zagrożeń i nadzór nad przestrzeganiem przepisów p.poż.
4. Poprawa jakości bazy logistycznej i zasobów sprzętowych niezbędnych do realizacji zadań i występujących zagrożeń.
5. Zapewnienie wyszkolonej kadry na potrzeby funkcjonowania Państwowej Straży Pożarnej oraz innych jednostek ochrony przeciwpożarowej.
6. Działania na rzecz podnoszenia świadomości społecznej w zakresie ochrony przeciwpożarowej i ochrony ludności.

Pod koniec każdego kwartału dokonywano merytorycznej analizy i oceny wykonania planów kwartalnych pracy poszczególnych stanowisk, a wynikające z nich wnioski wdrażano w życie.

- Podsumowywanie bieżącej działalności PSP odbywało się w formie narad i odpraw służbowych z udziałem Komendanta i jego Zastępcy, pracowników Komendy i dowództwa JRG. Z każdej odprawy sporządzany był odpowiedni protokół zawierający m.in. listę obecnych, tematykę odprawy oraz szczegółowe zadania do wykonania przez poszczególnych strażaków i pracowników.
- W 2016 r. odbyły się następujące narady i odprawy służbowe:
 - 7 odpraw służbowych z pracownikami KP i Dowództwem JRG PSP w Olecku,
 - narada roczna całego stanu osobowego załogi KP i JRG PSP podsumowująca rok 2015 z udziałem Warmińsko-Mazurskiego Komendanta Wojewódzkiego PSP w Olsztynie, Starosty Oleckiego oraz Radnego Sejmiku Wojewódzkiego i wójtów gmin wchodzących w skład powiatu oleckiego,
 - narada całego stanu dotycząca omówienia współpracy wzajemnej kierownictwa Komendy z załogą oraz ustalenia zasad komunikacji i przepływu informacji w Komendzie w nawiązaniu do polecenia wskazanego przez Warmińsko-Mazurskiego Komendanta Wojewódzkiego PSP, tj. organizacji cyklicznych spotkań,
 - akademie z okazji Dnia Strażaka 2015 z udziałem pracowników KP i JRG PSP, przedstawicieli władz samorządowych oraz emerytów - połączona z wręczeniem awansów w stopniach i stanowiskach służbowych,
 - spotkanie opłatkowe połączone z ślubowaniem nowoprzyjętego strażaka KP PSP w Olecku.
- W ramach realizacji planu pracy w 2016 roku opracowano szereg analiz i informacji dot. działalności PSP oraz innych zadań, w tym m.in.:
 - Opracowano główne cele i kierunki działania KP PSP w Olecku na 2016 rok zatwierdzone przez starostę oleckiego.
 - Dokonano „Analizy realizacji zadań z zakresu ochrony ppoż. KP PSP Olecko w 2016 roku”.
 - Na bieżąco udzielano odpowiedzi i informacji Starostwu Powiatowemu i Radzie Powiatu oraz komisjom na temat działalności i funkcjonowania ochrony przeciwpożarowej w powiecie oleckim.

Współpraca z terenowymi organami administracji rządowej, samorządowej, organizacjami społecznymi i związkami zawodowymi

Jednym z celów działalności Państwowej Straży Pożarnej jest dążenie do zapewnienia właściwej i wszechstronnej współpracy z terenowymi organami administracji rządowej i samorządowej, organizacjami społecznymi, związkami zawodowymi.

W 2016 r. cel ten był realizowany poprzez:

- udział w zebraniach i sesjach zarządów i rad powiatów,
- udział w zebraniach, sesjach zarządów i rad gmin,
- zebraniach komisji problemowych zarządów powiatu i gmin ,
- zebraniach zarządów terenowych Związku OSP RP ,
- udział w pracach Powiatowego Zespołu Reagowania Kryzysowego,
- szereg spotkań Komendanta Powiatowego ze Starostą, Burmistrzem Miasta i Wójtami Gmin, co przyczyniło się m.in. do pozyskania środków pozabudżetowych na rzecz Komendy,
- opracowywanie analiz i informacji przekazywanych organom administracji publicznej, lokalnej prasie i telewizji kablowej w zakresie stanu ochrony przeciwpożarowej powiatu oraz działalności PSP i OSP,
- bieżące udzielanie odpowiedzi i informacji Starostwu Powiatowemu i Radzie Powiatu na temat działalności i funkcjonowania ochrony przeciwpożarowej w powiecie oleckim.

Współpraca ze Związkiem OSP RP

W roku 2016 roku realizowano zadania i przedsięwzięcia na rzecz Ochotniczych Straży Pożarnych w powiecie m.in. w zakresie:

- udziału w posiedzeniach zarządów ZOSP RP oraz pomocy w organizacji i obsłudze kampanii sprawozdawczej w jednostkach OSP,
- organizacji i przeprowadzenia eliminacji powiatowych Ogólnopolskiego Turnieju Wiedzy Pożarniczej „MŁODZIEŻ ZAPOBIEGA POŻAROM”,
- organizacji Powiatowego konkursu plastycznego pod hasłem „Zapobiegajmy pożarom”,
- prowadzenia lustracji, kontroli i inspekcji oraz przeglądów sprzętu silnikowego i pożarniczego, w tym baz lokalowych jednostek OSP. Po kontroli przesłano wystąpienia do właściwych terytorialnie Urzędów Gmin i Miasta w sprawie stwierdzonych usterek i nieprawidłowości.

W naszej ocenie współpraca z ogniwami Związku OSP zarówno ze strony samorządów, jak i naszej Komendy przebiega bardzo dobrze. Najistotniejsze problemy sygnalizowane podczas tej współpracy przez ogniwa związku dotyczyły stanu technicznego pojazdów i braków w wyposażeniu technicznym, a także stanu strażnic Ochotniczych Straży Pożarnych. Jednakże w ostatnim czasie jednostki OSP w powiecie oleckim są sukcesywnie doposażane w specjalistyczny sprzęt służący do prowadzenia działań z zakresu ratownictwa podstawowego. Pozyskany sprzęt pochodzi z głównej mierze ze środków dotacji celowych na rozwój i modernizację jednostek wchodzących w skład KSRG oraz budżetów gmin. Pojawia się problem z gotowością operacyjną jednostek spowodowaną brakiem obsady w ciągu dnia. Wynika to z faktu, iż członkowie OSP pracują poza siedzibą macierzystej jednostki.

Kontrola i nadzór

Jednym z istotnych elementów organizowania działań i sprawnego funkcjonowania struktur PSP jest system nadzoru służbowego mający również na celu ocenę realizacji zadań przez podległą Jednostkę Ratowniczo-Gaśniczą.

KP PSP w Olecku w 2016r. dokonała 5 kontroli wewnętrznych w trybie uproszczonym z zakresu ewidencji dowodów gotówkowych oraz ewidencji środków pieniężnych - kontrola kasy KP PSP Olecko.

W ramach nadzoru wewnętrznego zespół kontrolny powołany przez Komendanta Powiatowego PSP w Olecku przeprowadził jedną kontrolę w trybie zwykłym wybranych zagadnień i zadań: w dniach 9 - 10 listopada 2016 r. kontroli poddana została sekcja ds. kwatermistrzowsko-technicznych w Olecku. Przedmiotem kontroli było „Sprawdzenie prawidłowości prowadzenia gospodarki materiałowej”. Realizacja zadań kontrolowanej komórki organizacyjnej oraz wszelka dokumentacja z tym związana prowadzona jest prawidłowo, zgodna ze stanem faktycznym, wobec czego nie stwierdzono błędów.

W 2016 r. przeprowadzono 95 wizytacji zmian służbowych oraz 70 wizytacji stanowiska kierownika Komendanta Powiatowego, podczas których nie stwierdzono naruszenia dyscypliny pracy i innych nieprawidłowości. Kontrole dokonane były przez Komendanta Powiatowego, Zastępcę Komendanta, Dowódcę JRG i jego zastępcę oraz Naczelnika ds. Operacyjnych. Ponadto zespół inspekcyjny Komendy Wojewódzkiej dokonał przeglądu operacyjno-technicznego KP PSP w Olecku.

W 2016r. nie wszczynano postępowań dyscyplinarnych oraz nie było potrzeby zawiadamiania o popełnieniu przestępstwa lub wykroczenia skierowanego do organów powołanych do ich ścigania. Nie stwierdzono również naruszenia dyscypliny finansów publicznych.

W 2016r. w Komendzie odbyła się 1 kontrola przeprowadzona przez organy i uprawnione instytucje spoza PSP. Kontrolę przeprowadził Państwowy Inspektorat Sanitarny MSWiA na obszarze

województwa warmińsko-mazurskiego w zakresie higieny pracy, środowiska i radiacyjnej. Nie stwierdzono nieprawidłowości w kontrolowanym zakresie.

Skargi

W 2016 roku tutejsza Komenda nie odnotowała skarg lub wniosków w zakresie nieprawidłowości działań własnych oraz dotyczących stanu technicznego budynków.

1. 2. Sytuacja kadrowa

Komenda Powiatowa PSP w Olecku jest jednostką V kategorii. Obsada etatowa na dzień 31 grudnia 2016 r. wynosiła 48 etatów w tym 2 etaty cywilne.

W roku 2016:

- zwolniono ze służby z powodu przejścia na emeryturę 2 funkcjonariuszy,
- przyjęto absolwenta Szkoły Aspirantów PSP w Krakowie,
- przyjęto do służby strażaka z naboru,

Na ostatni dzień roku w KP PSP w Olecku służbę przygotowawczą pełniło 2 strażaków, natomiast 44 było mianowanych w służbie stałej.

Awanse w stanowiskach

W 2016 r. awansowano na wyższe stanowiska służbowe 8 strażaków:

- 2 oficerów,
- 1 aspiranta,
- 4 podoficerów,
- 1 szeregowego.

Awanse w stopniach pożarniczych

Wyższe stopnie służbowe otrzymało 12 strażaków:

- 1 oficer,
- 1 aspirant,
- 8 podoficerów,
- 1 strażak.

Ponadto jeden funkcjonariusz otrzymał awans na pierwszy stopień oficerski.

Odnaczenia

W ramach obchodów Dnia Strażaka strażacy KP PSP Olecko otrzymali odznaczenia, medale:

- 1 – Brązowy Krzyż Zasługi,
- 1 - Brązowa Odznaka „Zasłużony dla Ochrony P.poż.”,
- 2 - „Srebrny Medal za długoletnią służbę”.

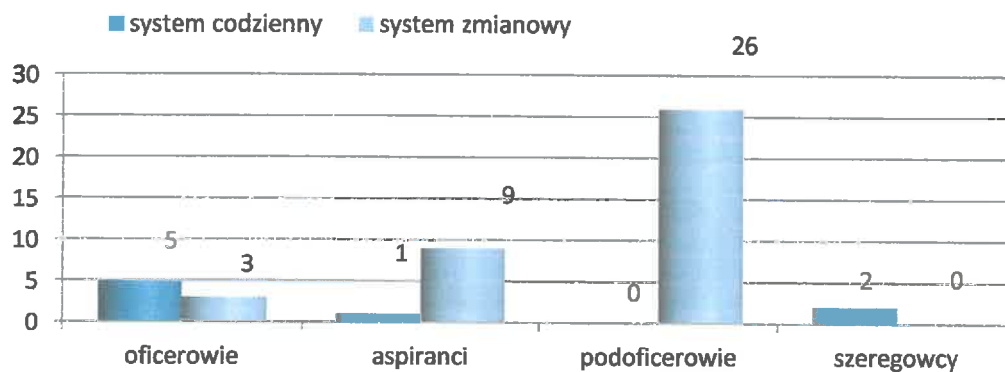
W ciągu roku do stanowiska ds. organizacyjno-kadrowych wpłynęło 9 raportów z prośbą o pozwolenie na dodatkowe zatrudnienie - wszystkie zostały zaopiniowane pozytywnie, jako zgodne z obowiązującymi przepisami.

1. Struktura zatrudnienia

Tabela 1 Zatrudnienie według korpusów z rozbiem na system zmianowy i codzienny

| Korpus | System codzienny | System zmianowy | Ogółem |
|---------------|------------------|-----------------|--------|
| Oficerowie | 5 | 3 | 8 |
| Aspiranci | 1 | 9 | 10 |
| Podoficerowie | 0 | 26 | 26 |
| Szeregowcy | 2 | 0 | 2 |
| Razem | 8 | 38 | 46 |

Wykres 2 Zatrudnienie według korpusów



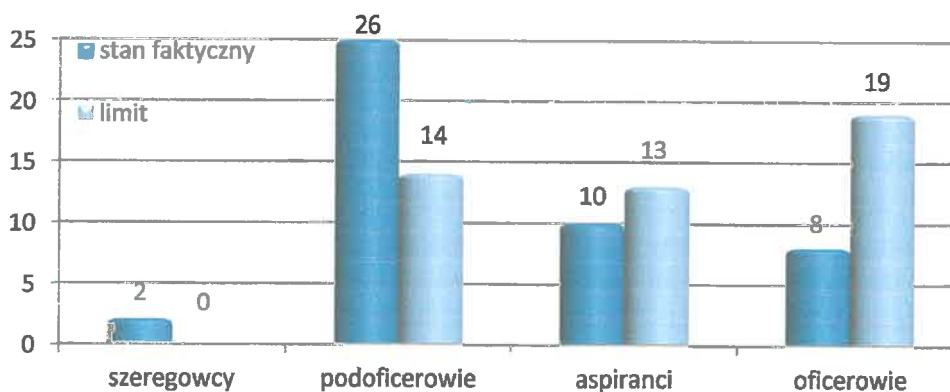
Zatrudnienie według korpusów

Biorąc pod uwagę przepisy Rozporządzenia MSWiA z dnia 20 maja 2016 roku dotyczące stanowisk służbowych w jednostkach organizacyjnych PSP oraz obowiązujący od 1 grudnia 2016 roku regulamin organizacyjny ustalający limit i rodzaj stanowisk służbowych przypisanych do odpowiednich korpusów sytuację w naszej komendzie przedstawia tabela Nr 2:

Tabela 2 Stanowiska służbowe według etatu

| Korpus | Ilość stanowisk wg regulaminu | Stan faktyczny | braki |
|---------------|-------------------------------|----------------|-------|
| oficerowie | 19 | 8 | 11 |
| aspiranci | 13 | 10 | 3 |
| podoficerowie | 14 | 26 | 0 |
| szeregowcy | 0 | 2 | 0 |

Wykres 3 Stanowiska służbowe według etatu



W związku z przepisami w sprawie stanowisk służbowych w jednostkach organizacyjnych Państwowej Straży Pożarnej (Dz. U z 2016, poz. 724), które wykluczają pełnienia służby na stanowiskach oficerskich przez aspirantów czy podoficerów, największe potrzeby w naszej Komendzie dotyczą braku jedenastu strażaków w korpusie oficerskim.

2. Kwalifikacje zawodowe i ogólne

Tabela 3 Kwalifikacje zawodowe strażaków KP PSP w Olecku

| Kwalifikacje zawodowe | | | | |
|-----------------------|---------------|-------------|----------------|-----------------|
| szeregowe | podoficerskie | aspiranckie | SGSP I stopnia | SGSP II stopnia |
| 0 | 29 | 11 | 3 | 3 |

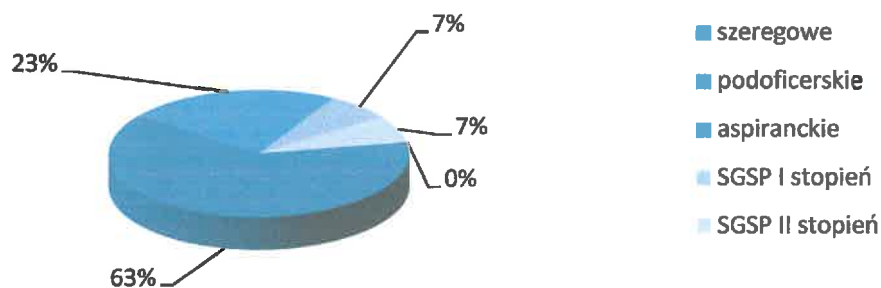
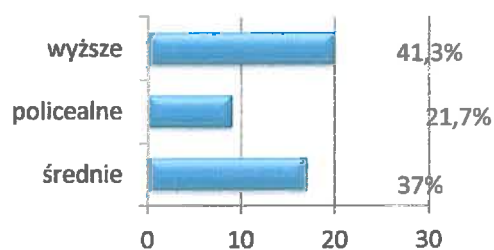


Tabela 4 Kwalifikacje ogólne strażaków KP PSP w Olecku

| Kwalifikacje ogólne | | | |
|---------------------|------------|--------------|--------|
| średnie | policealne | licencjackie | wyższe |
| 17 | 9 | 6 | 14 |



Podstawowe kwalifikacje zawodowe posiada 45 zatrudnionych strażaków. Jeden strażak nie posiadający odpowiednich kwalifikacji został skierowany na szkolenie podstawowe do Szkoły Podoficerskiej PSP w Bydgoszczy w miesiącu lutym 2017 r.

Potrzeby szkoleniowe dotyczą głównie kwalifikacji w korpusie oficerskim i korpusie aspirantów.

Jeżeli chodzi o wykształcenie ogólne wśród strażaków zatrudnionych w naszej komendzie wszyscy mają wykształcenie minimum średnie, a więc spełniają kryteria zawarte w taryfikatorze o kwalifikacjach zawodowych i ogólnych strażaków PSP. Pracownicy korpusu służby cywilnej posiadają wykształcenie wyższe.

3. Zatrudnienie wg wieku, stażu służby i pracy

Średnia wieku pełniących służbę strażaków wynosi 36 lat, a w rozbiciu na poszczególne grupy wiekowe i korpusy przedstawia się następująco:

Tabela 5 Struktura wieku strażaków KP PSP w Olecku

| Strażacy w rozbiciu na grupy wiekowe | | | | | | |
|--------------------------------------|--------|----------------|-----------|-----------|-----------|---------|
| Korpus | Ogółem | poniżej 25 lat | 25-29 lat | 30-39 lat | 40-49 lat | pow. 50 |
| Oficerowie | 8 | 0 | 2 | 3 | 1 | 2 |
| Aspiranci | 10 | 2 | 0 | 1 | 6 | 1 |
| Podoficerowie | 26 | 0 | 3 | 16 | 6 | 1 |
| Szeregowcy | 2 | 0 | 0 | 1 | 1 | 0 |
| Razem | 46 | 2 | 5 | 21 | 14 | 4 |

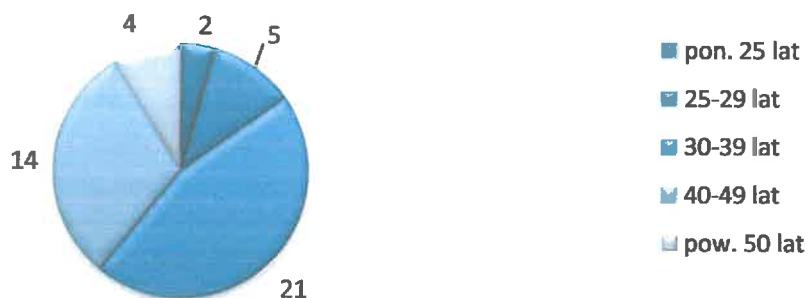
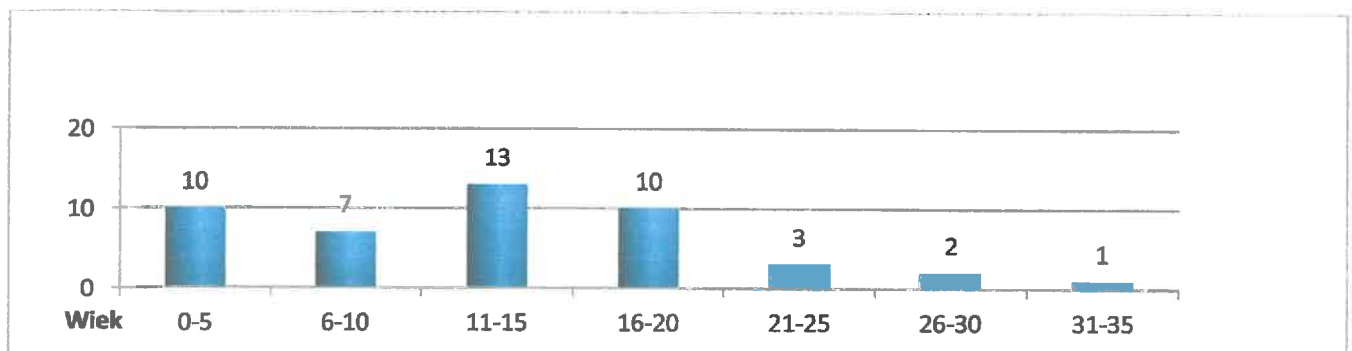


Tabela 6 Struktura wysługi lat służby i wysługi emerytalnej

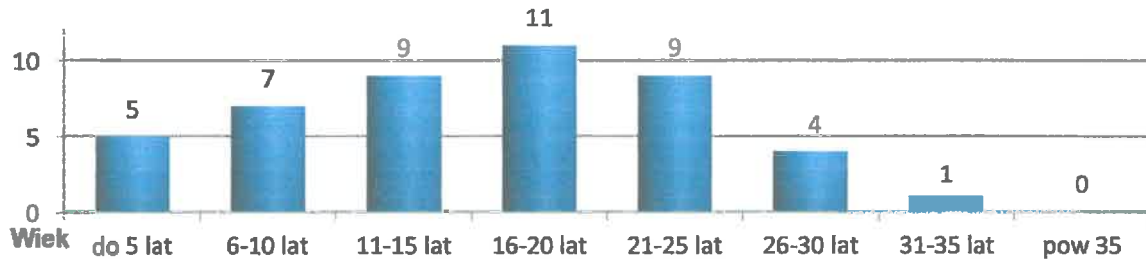
| WYŚLUGA LAT SŁUŻBY | Zatrudnionych |
|--------------------|---------------|
| 0 - 5 | 10 |
| 6 - 10 | 7 |
| 11 - 15 | 13 |
| 16 - 20 | 10 |
| 21 - 25 | 3 |
| 26 - 30 | 2 |
| 31 - 35 | 1 |
| pow. 35 | 0 |
| RAZEM | 46 |

| WYŚLUGA LAT PRACY | Zatrudnionych |
|-------------------|---------------|
| 0 - 5 | 5 |
| 6 - 10 | 7 |
| 11 - 15 | 9 |
| 16 - 20 | 11 |
| 21 - 25 | 9 |
| 26 - 30 | 4 |
| 31 - 35 | 1 |
| pow. 35 | 0 |
| RAZEM | 46 |

Wykres 4 Zestawienie według stażu służby



Wykres 5 Zestawienie według stażu pracy



Na dzień 31.12.2016r. siedemnastu strażaków zatrudnionych w naszej Komendzie posiada wysługę uprawniającą do przejścia na zaopatrzenie emerytalne. Średni staż służby wynosi 13 lat, a średnia wysługa lat pracy 16 lat.

4. Czas służby strażaków

W wyniku zmian do ustawy z dnia 24 sierpnia 1991 r. o Państwowej Straży Pożarnej obowiązujących od 1 stycznia 2011r. wprowadzono podstawę prawną do wypłaty rekompensaty za przedłużony czas służby, tj. ponad 40 godzin, ale nie więcej niż 48 godzin tygodniowo w przyjętym okresie rozliczeniowym w formie rekompensaty pieniężnej lub udzielenia za ten czas czasu wolnego w odpowiednim wymiarze. Konsekwencją wprowadzenia rekompensaty pieniężnej za przedłużony czas służby, lub czasu wolnego w odpowiednim wymiarze było ograniczenie wymiaru dodatkowego urlopu wypoczynkowego z tytułu pełnienia służby w warunkach szkodliwych dla zdrowia lub uciążliwych wynoszące obecnie maksymalnie do 13 dni.

Zgodnie z wytycznymi Komendy Głównej oraz Rozporządzeniem MSWiA w sprawie pełnienia służby przez strażaków PSP prowadzono i rozliczano ewidencję czasu służby strażaków. Utrzymując tzw. 40-godzinny tydzień pracy, ilość godzin nadliczbowych w 2016 wyniosła:

I półrocze 2016r.:

- w JRG – 3894 godzin, co daje średnią na jednego zatrudnionego strażaka 118 godzin,
- SK - 883 godzin, co daje średnią na jednego zatrudnionego strażaka 176,6 godzin,
- system codzienny - 578 godzin, co daje średnią na jednego zatrudnionego strażaka 72,25 godzin.

Średnia liczba nadgodzin w I półroczu na jednego zatrudnionego strażaka w KP PSP Olecko systemu zmianowego wyniosła – 125,71 godzin.

II półrocze 2016r.:

- w JRG - 3890 godzin, co daje średnią na jednego zatrudnionego strażaka 117,88 godzin.
- SK - 569 godzin, co daje średnią na jednego zatrudnionego strażaka 113,8 godzin.
- system codzienny - 458 godzin, co daje średnią na jednego zatrudnionego strażaka 57,25 godzin.

Średnia liczba nadgodzin w II półroczu na jednego zatrudnionego strażaka w KP PSP Olecko systemu zmianowego wyniosła – 117,34 godziny.

Nadgodziny wypracowane w 2016r. spowodowane były wakatem w systemie zmianowym, zwolnieniami lekarskimi na których przebywało 11 strażaków łącznie 443 dni (380 dni – 80%, 43 dni – 100%) oraz uczestniczeniem funkcjonariuszy na kursach i szkoleniach. Dwóch strażaków systemu zmianowego kontynuuje naukę: jeden w Szkole Głównej Służby Pożarniczej w Warszawie, jeden w Szkole Aspirantów w Poznaniu.

1. 3. Doskonalenie zawodowe

Tabela 7 Doskonalenie zawodowe funkcjonariuszy w 2016 r.

| L.p. | Rodzaj szkolenia/kursu | Ilość osób |
|------|---|------------|
| 1. | Egzamin z zakresu kwalifikowanej pierwszej pomocy /recertyfikacja/ | 20 |
| 2. | Test w komorze dymowej | 20 |
| 4. | Szkolenie z zakresu możliwości bojowych oraz sposobów użytkowania przebijających lanc mgłowych. | 3 |
| 5. | Warsztaty metodyczno – tematyczne z zakresu taktyki zwalczania pożarów | 1 |
| 6. | Szkolenie z ratownictwa wysokościowego realizowanego przez KSRG w zakresie podstawowym | 2 |
| 7. | Szkolenie doskonalące dla strażaków PSP w zakresie współdziałania z SP ZOZ Lotnicze Pogotowie Ratunkowe | 8 |
| 8. | Szkolenie powiatowych koordynatorów ratownictwa medycznego | 1 |
| 9 | Szkolenie instruktorów ratownictwa medycznego | 3 |

Doskonalenie zawodowe w 2016 r. w KP PSP Olecko prowadzone było na podstawie rocznego planu szkolenia. Na jego podstawie opracowano dwanaście miesięcznych planów, których założenia zostały zrealizowane w całości. Dokumentacja szkoleniowa prowadzona była zgodnie z obowiązującymi wytycznymi.

Zgodnie z planem na 2016 r. przeprowadzono rozpoznanie operacyjne oraz ćwiczenia na obiektach:

- Ilość czynności rozpoznania operacyjnego obiektu – 23
- Ilość ćwiczeń D-ców JRG – 24
- Ilość ćwiczeń D-ców zmian - 230
- Ilość ćwiczeń Komendanta Powiatowego PSP w Olecku - 1,
- Ilość ćwiczeń gminnych / koncentracji/ - 2
- Ilość zastępów biorących udział w ćwiczeniach: 318

W prowadzonych przez nas ćwiczeniach brały również udział inne służby ratownicze, w tym: Pogotowie Ratunkowe – 1, Policja – 1.

Załoga zapoznana została z zagrożeniami pożarowymi występującymi w poszczególnych obiektach oraz ich zabezpieczeniem przeciwpożarowym. Ćwiczenia przebiegały zgodnie z założeniami i były omawiane bezpośrednio po ich zakończeniu.

Podstawowy cel doskonalenia prowadzenia działań oraz zapoznania załogi z obiektami został osiągnięty.

Tabela 8 Stan wyszkolenia i potrzeby szkoleniowe strażaków z KP PSP w Olecku

| Lp. | Nazwa szkolenia | Aktualny stan wyszkolenia | Potrzeby szkoleniowe w bieżącym roku | Potrzeby szkoleniowe ogółem |
|-----|-------------------------------------|---------------------------|--------------------------------------|-----------------------------|
| 1 | Podstawowe | 0 | 0 | 0 |
| 2 | Uzupełniające | 27 | 0 | 0 |
| 3 | Ratownictwo wysokościowe podstawowe | 1 | 0 | 0 |

| | | | | |
|----|---------------------------------------|----|---|---|
| 4 | Obsługi i eksploatacji podnośników | 14 | 0 | 0 |
| 5 | Kwalifikowana pierwsza pomoc medyczna | 43 | 0 | 0 |
| 6 | Zbiorniki ciśnieniowe | 5 | 3 | 3 |
| 7 | Urządzenia energetyczne | 6 | 0 | 0 |
| 8 | Sternik motorowodny | 5 | 0 | 0 |
| 9 | Stermotorzysta | 13 | 0 | 0 |
| 10 | Kierowanie ruchem drogowym | 45 | 0 | 0 |
| 11 | Młodszy nurek MSW | 5 | 0 | 0 |
| 12 | Nurek MSW | 1 | 0 | 0 |
| 13 | Kierujący pracami podwodnymi | 1 | 0 | 0 |
| 14 | Ubrań gazoszczelnych | 2 | 3 | 3 |
| 15 | Kontrolno-rozpoznawczy | 1 | 0 | 0 |
| 16 | Piły spalinowe do drewna | 7 | 0 | 0 |
| 17 | Obsługa urządzeń GPS | 0 | 2 | 2 |
| 18 | Studia SPF * | 2 | 1 | 1 |
| 19 | Studia SPO | 1 | 2 | 2 |

Wyszkolenie oraz potrzeby szkoleniowe strażaków ratowników OSP z powiatu oleckiego

W 2016 r. na terenie Jednostki Ratowniczo-Gaśniczej w Olecku zostały przeprowadzone dwa kursy dla strażaków ratowników OSP z powiatu oleckiego:

- 9.04- 29.05.2016r. - SZKOLENIE PODSTAWOWE STRAŻAKÓW RATOWNIKÓW OCHOTNICZYCH STRAŻY POŻARNYCH – w szkoleniu udział wzięło 45 słuchaczy. Wszyscy uczestnicy ukończyli kurs z wynikiem pozytywnym.
- 19-27.11.2016r. - SZKOLENIE KIEROWCÓW - KONSERWATORÓW SPRZĘTU RATOWNICZEGO OSP – w szkoleniu udział wzięło 29 słuchaczy. Wszyscy uczestnicy ukończyli kurs z wynikiem pozytywnym.

Celem wymienionych wyżej szkoleń było przygotowanie strażaków ratowników OSP do sprawnego i bezpiecznego wykonywania zadań ratowniczo-gaśniczych, w tym nabycie umiejętności do wykonywania podstawowych czynności w ramach zastępu podczas akcji ratowniczo-gaśniczej. Szkolenie zostało przeprowadzone zgodnie z programem KG PSP z dnia 11 maja 2006r.

Ponadto w 2016r. w ramach projektu „Program dla zdrowia, pogody ducha i długich lat życia mieszkańców powiatu oleckiego realizowanego z Programu Operacyjnego PL 13” dofinansowanego z Norweskiego Mechanizmu Finansowego 2009 – 2014 oraz z budżetu państwa w tutejszej Komendzie zorganizowano kurs z Kwalifikowanej Pierwszej Pomocy, który ukończyło 56 strażaków ratowników OSP.

Tabela 9 Stan wyszkolenia jednostek OSP w KSRG w odniesieniu do minimalnego stanu na dzień 31.12.2016r. (kolorem zaznaczono niepełne wyszkolenie w danym zakresie)

| L.p. | Nazwa szkolenia | Minimalny stan | Jednostka OSP w KSRG | | | | | | |
|------|-------------------------------------|----------------|----------------------|-------|----------------|------------|-----------|-----------|--------|
| | | | Borawskie | Gąski | Kowale Oleckie | Szczecinki | Świątajno | Wieliczki | Mazury |
| 1 | Szkolenie podstawowe | 12 | 34 | 24 | 32 | 19 | 31 | 25 | 32 |
| 2 | Szkolenie dowódców | 2 | 6 | 4 | 4 | 9 | 3 | 2 | 4 |
| 3 | Szkolenie naczelników | 2 | 3 | 3 | 1 | 2 | 2 | 0 | 0 |
| 4 | Szkolenie kierowców – konserwatorów | 3 | 8 | 6 | 7 | 7 | 11 | 5 | 11 |
| 5 | Ratownictwo techniczne | 4 | 13 | 4 | 21 | 10 | 10 | 12 | 17 |
| 6 | Kwalifikowana pierwsza pomoc | 4 | 13 | 7 | 17 | 6 | 10 | 9 | 16 |
| 7 | Kierowanie ruchem drogowym | 4 | 13 | 5 | 20 | 10 | 8 | 12 | 11 |
| 8 | Szkolenie LPR | 4 | 4 | 4 | 9 | 10 | 7 | 6 | 0 |

Z danych przedstawionych w tabeli Nr 9 wynika, że wyszkolenie strażaków ratowników OSP w powiecie oleckim jest na poziomie bardzo dobrym.

Na rok 2017 zaplanowano trzy kursy dla strażaków ratowników OSP:

- kurs ratownictwa technicznego strażaków ratowników OSP,
- szkolenie naczelników OSP,
- szkolenie dowódców OSP.

1. 4. Zawody sportowe

Strażacy Komendy Powiatowej PSP w Olecku uczestniczyli w 2016r. w następujących rozgrywkach i zawodach sportowych:

Tabela 10 Udział strażaków KP PSP w Olecku w zawodach sportowych

| Lp. | Rodzaj imprezy sportowej | Zajęte miejsce |
|-----|--|----------------|
| 1. | XVII Mistrzostwa Województwa Warmińsko-Mazurskiego w Sporcie Pożarniczym | VII |
| 2. | Mistrzostwa Służb Mundurowych w Piłkę Nożną Halową | VII |

W dniu 16 czerwca 2016r. pięciu strażaków z Komendy Powiatowej PSP w Olecku wzięło udział w I warsztatach ratownictwa specjalistycznego w zakresie podstawowym dla Jednostek Ratowniczo-Gaśniczych PSP „Rybaki 2016” zajmując IV miejsce z oceną bardzo dobrą.

Natomiast w dniach 4-6 lipca 2016r. została przeprowadzona próba Harvardzka, do której przystąpiło 31 strażaków w sześciu grupach wiekowych uzyskując średnio ocenę dobrą. 18-20 lipca 2016r. przeprowadzono test sprawności fizycznej, w którym uczestniczyło 27 strażaków uzyskując średnią ocenę dobrą. W październiku 2016 roku wyznaczono drugi termin zaliczenia testu sprawności fizycznej, do którego przystąpiło 9 pracowników zaliczających próbę Harvardzką i 13 strażaków zaliczających test sprawności fizycznej. Ogólnie w testach sprawności wzięły udział czterdzieści trzy osoby, które uzyskały pozytywną ocenę.

1. 5. Zagadnienia operacyjne

Terenem działania naszej komendy jest obszar czterech gmin: Olecko, Kowale Oleckie, Świątajno i Wieliczki o łącznej powierzchni 873,83 km², z czego 219,73 km² zajmują lasy. Teren powiatu zamieszkuje 34 805 mieszkańców, natomiast liczba mieszkańców miasta Olecko będącego siedzibą Komendy wynosi 16 458 osób.

Działalność ratownicza prowadzona jest przez jedną Jednostkę Ratowniczo-Gaśniczą (JRG), w której pracuje łącznie 33 strażaków na trzech zmianach służbowych i dwóch w systemie codziennym. Każdego dnia w ciągłej gotowości bojowej służbę pełni siedmiu strażaków ratowników. W systemie 8-godzinnym pracuje łącznie ośmiu strażaków i dwaj pracownicy cywilni.

Zadania w zakresie koordynacji, organizacji i kierowania działaniami ratowniczymi Komendy oraz innych podmiotów wchodzących w skład Krajowego Systemu Ratowniczo – Gaśniczego na terenie powiatu oleckiego realizuje Stanowisko Kierowania (SK) Komendanta Powiatowego. Obsadę SK stanowi 5 etatowych Dyżurnych Operacyjnych, którzy pełnią służbę w systemie 24-godzinnym. Na terenie powiatu oleckiego działa 15 jednostek Ochotniczych Straży Pożarnych. Siedem z nich należy do Krajowego Systemu Ratowniczo – Gaśniczego.

WYBRANE PARAMETRY DZIAŁAŃ RATOWNICZYCH

W roku 2016 na terenie powiatu oleckiego Stanowisko Kierowania Komendanta Powiatowego w Olecku odnotowało 609 zdarzeń. W porównaniu do roku 2015 nastąpił spadek wszystkich interwencji o 7,4%. Liczba pożarów pozostała bez zmian na poziomie 232 wyjazdów, ilość interwencji miejscowych zagrożeń zmniejszyła się o 11,4 % , a ilość alarmów fałszywych zmalała o 16,7%.

Tabela 11 Liczba interwencji PSP w Olecku

| | 2013 | 2014 | 2015 | 2016 |
|----------------------|------------|------------|------------|------------|
| Pożary | 157 | 203 | 232 | 232 |
| Miejscowe zagrożenia | 353 | 290 | 414 | 367 |
| Fałszywe alarmy | 8 | 15 | 12 | 10 |
| RAZEM | 518 | 508 | 658 | 609 |

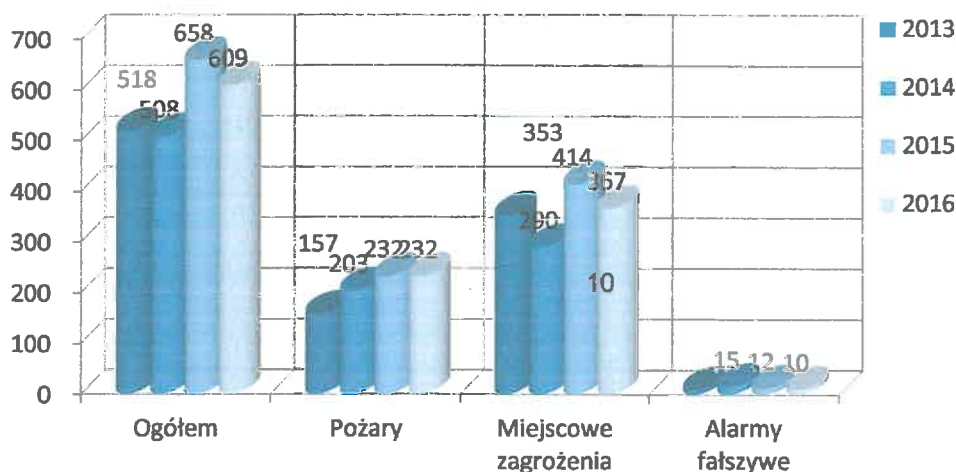


Tabela 12 Ilość pożarów, miejscowych zagrożeń i alarmów fałszywych w rozbiciu na gminy w 2015 i 2016

| Nazwa gminy | Liczba pożarów | | Miejsce zagrożenia | | Fałszywe alarmy | | Ogólna liczba zdarzeń | |
|----------------|----------------|------------|--------------------|------------|-----------------|-----------|-----------------------|------------|
| | 2016 | 2015 | 2016 | 2015 | 2016 | 2015 | 2016 | 2015 |
| Olecko | 173 | 153 | 221 | 233 | 6 | 8 | 400 | 396 |
| Kowale Oleckie | 25 | 37 | 59 | 80 | 0 | 2 | 84 | 119 |
| Świątajno | 21 | 27 | 53 | 73 | 1 | 2 | 75 | 100 |
| Wieliczki | 13 | 15 | 34 | 28 | 3 | 0 | 50 | 43 |
| Razem | 232 | 232 | 367 | 414 | 10 | 12 | 609 | 658 |

- Najwięcej interwencji w zakresie usuwania skutków pożarów, jak i miejscowych zagrożeń występuje na terenie miasta i gminy Olecko. W roku 2016 interweniowano tu 400 razy, co stanowi 65,7% wszystkich zdarzeń. Ilość pożarów wyniosła 173 (74,6% wszystkich pożarów), a liczba miejscowych zagrożeń to 221 (60,2% wszystkich MZ). Proporcje te powtarzają się każdego roku. Spowodowane jest to dużym uprzemysłowieniem terenu oraz gęstością zaludnienia.
- W minionym roku w powiecie oleckim odnotowaliśmy dziesięć alarmów fałszywych, w tym osiem w dobrej wierze, jedno zdarzenie zakwalifikowano jako złośliwe. Odnotowano również jeden alarm z instalacji wykrywczej budynku objętego monitoringiem. Na terenie naszego powiatu monitorowane są cztery obiekty: supermarket Tesco, Bank PKO S.A., supermarket Kaufland oraz kościół w Wieliczkach.

Tabela 13 Ilość pożarów, miejscowych zagrożeń i alarmów fałszywych w rozbiu na poszczególne miesiące

| Lp. | Miesiąc | Ilość zdarzeń | | Pożary | | Miejscowe zagrożenia | | Fałszywe alarmy | |
|--------------|-------------|---------------|------------|------------|------------|----------------------|------------|-----------------|-----------|
| | | 2016 | 2015 | 2016 | 2015 | 2016 | 2015 | 2016 | 2015 |
| 1. | Styczeń | 38 | 34 | 20 | 8 | 16 | 26 | 2 | 0 |
| 2. | Luty | 31 | 24 | 13 | 10 | 18 | 12 | 0 | 2 |
| 3. | Marzec | 58 | 95 | 43 | 60 | 15 | 33 | 0 | 2 |
| 4. | Kwiecień | 87 | 56 | 68 | 25 | 17 | 30 | 1 | 1 |
| 5. | Maj | 40 | 33 | 16 | 11 | 23 | 21 | 1 | 1 |
| 6. | Czerwiec | 103 | 28 | 12 | 9 | 91 | 19 | 0 | 0 |
| 7. | Lipiec | 47 | 89 | 7 | 26 | 39 | 62 | 1 | 1 |
| 8. | Sierpień | 42 | 108 | 5 | 18 | 36 | 89 | 1 | 1 |
| 9. | Wrzesień | 32 | 61 | 6 | 16 | 26 | 43 | 0 | 2 |
| 10. | Październik | 52 | 35 | 9 | 20 | 41 | 15 | 2 | 0 |
| 11. | Listopad | 37 | 50 | 16 | 14 | 20 | 35 | 1 | 1 |
| 12. | Grudzień | 42 | 45 | 16 | 15 | 25 | 29 | 1 | 1 |
| RAZEM | | 609 | 658 | 232 | 232 | 367 | 414 | 10 | 12 |

Analizując ilość pożarów w rozbiu na miesiące zauważyć należy, że najbardziej niebezpieczne pożarowo okresy to wiosna (marzec – maj) i zimowy sezon grzewczy (przede wszystkim październik - marzec). Od marca wzrasta ilość wyjazdów do pożarów, co jest spowodowane wypalaniem suchej trawy i innych pozostałości roślinnych.

Dawniej wypalanie traw uważano za zabieg rolniczy, jednak ze względu na zagrożenie pożarowe oraz niebezpieczny wpływ na przyrodę, ten zabieg uznano za szkodliwy. Rolnik, który stosuje taką metodę, może stracić dopłaty unijne. Dlatego większość z nich zrezygnowała z wypalania nieużytków. Wobec tego pożary przeniosły się do miasta i ich okolic, skupiają się na terenach przy drogach, nasypach kolejowych, na nieużytkach. W Polsce wypalanie traw jest ustawowo zakazane, na osoby nie stosujące się do przepisów nakładane są sankcje.

Od października do marca notujemy wzrost interwencji do pożarów w budynkach mieszkalnych i produkcyjnych związanych z nieszczelnością lub nieprawidłową eksploatacją przewodów kominowych oraz wadami urządzeń i instalacji grzewczych.

Największą ilość wyjazdów do miejscowych zagrożeń notujemy w miesiącach letnich tj. od lipca do września. Najczęściej są to interwencje związane z usuwaniem skutków wypadków drogowych, silnych wiatrów i miejscowych podtopień. Znaczną ilość stanowią również wyjazdy do usuwania gniazd os i szerszeni stwarzających szczególne zagrożenie. Większość interwencji związanych z usuwaniem owadów jest wykonywana przez jednostki OSP.

Tabela 14 Ilość pożarów, straty oraz wartość mienia uratowanego

| Nazwa Gminy | Ilość pożarów | | Straty w tys. | | Uratowano mienie w tys. | |
|----------------|---------------|------------|---------------|---------------|-------------------------|--------------|
| | 2016 | 2015 | 2016 | 2015 | 2016 | 2015 |
| Olecko | 173 | 155 | 1066,8 | 799,1 | 6323 | 10923 |
| Kowale Oleckie | 25 | 37 | 239,2 | 526,5 | 802 | 724 |
| Świątajno | 21 | 25 | 95 | 68,1 | 1400 | 1430 |
| Wieliczki | 13 | 15 | 0 | 80 | 0 | 100 |
| Razem | 232 | 232 | 1401 | 1473,7 | 8525 | 13177 |

Tabela 15 Ilość MZ, straty oraz wartość mienia uratowanego

| Nazwa Gminy | Ilość MZ | | Straty w tys. | | Uratowano mienie w tys. | |
|----------------|------------|------------|---------------|---------------|-------------------------|------------|
| | 2016 | 2015 | 2016 | 2015 | 2016 | 2015 |
| Olecko | 221 | 233 | 717,9 | 805,1 | 0 | 200 |
| Kowale Oleckie | 59 | 80 | 110,1 | 101 | 120 | 10 |
| Świątajno | 53 | 73 | 128 | 31 | 0 | 0 |
| Wieliczki | 34 | 28 | 167 | 76 | 0 | 0 |
| Razem | 367 | 414 | 1123 | 1013,1 | 120 | 210 |

Tabela 16 Struktura wielkości pożarów

| Nazwa gminy | Liczba pożarów | | Małe | | Średnie | | Duże | |
|----------------|----------------|------------|------------|------------|----------|----------|----------|----------|
| | 2016 | 2015 | 2016 | 2015 | 2016 | 2015 | 2016 | 2015 |
| Olecko | 173 | 153 | 168 | 152 | 5 | 3 | 0 | 0 |
| Kowale Oleckie | 25 | 37 | 24 | 36 | 1 | 0 | 0 | 1 |
| Świątajno | 21 | 27 | 20 | 23 | 1 | 2 | 0 | 0 |
| Wieliczki | 13 | 15 | 13 | 14 | 0 | 1 | 0 | 0 |
| Razem | 232 | 232 | 225 | 225 | 7 | 6 | 0 | 1 |

W odniesieniu 2016 r. do 2015 r. ogólna liczba pożarów pozostała na tym samym poziomie, wszystkie w grupie pożarów małych. Ilość średnich pożarów wzrosła o jeden. W roku 2016 nie odnotowaliśmy dużych pożarów. Charakterystyczne pożary w roku 2016 to:

- 18.04.2016r., pożar średni, miejscowość Golubie Węzewskie, gmina Kowale Oleckie, godzina 22:22 – obora murowana (1416002-0192).**
 Pożar wybuchł w nocy. Pierwsi na miejsce dotarli strażacy ochotnicy z Kowal Oleckich. Ogniem objęty był cały budynek. Strażacy przystąpili do gaszenia płonącego obiektu oraz do obrony budynków sąsiednich, które były zagrożone rozprzestrzenianiem się pożaru. Akcja trwała ponad 5 godzin, w której uczestniczyło 54 strażaków. Straty wyniosły 60 tys. złotych, zaś uratowanie mienia oszacowano na 400 tys. złotych;
- 12.10.2016r., pożar średni, miejscowość Kukowo, gmina Olecko, godzina 00:30 – budynek gospodarczy (1416002-0503).**
 Przez ponad 4 godziny strażacy walczyli z pożarem budynku gospodarczego. Pożar wybuchł w kotłowni i rozprzestrzenił się na kolejne pomieszczenia oraz więźbę dachową przyległego budynku gospodarczego. Pracownicy ewakuowali się z budynku oraz przenieśli składowane przy nim butle z gazem. Strażacy w pierwszej kolejności ugasili zaczynający się palić przyległy budynek gospodarczy oraz ratowali zagrożony dom. Następnie ugasili płonący obiekt i kotłownię. W działaniach brali udział strażacy z JRG oraz Ochotniczych Straży Pożarnych z Gąsek, Borawskich, Szczecinek, Wieliczek, Plewek i Lenart;
- 13.10.2016r., pożar średni, miejscowość Olecko, gmina Olecko, godzina 23:29 – budynek jednorodzinny (1416002-0507).**
 Sześć zastępów straży pożarnej w sile 19 strażaków gasiło pożar budynku mieszkalnego. Prawdopodobną przyczyną zdarzenia mogło być zwarcie instalacji elektrycznej. Podczas działań gaśniczych ratownicy przeszukali zadymione pomieszczenia, w których nie

znajdywały się żadne osoby. W działaniach, trwających blisko 4 godziny brali udział strażacy z JRG oraz druhowie OSP ze Szczecinek, Gąsek i Borawskich. Spaleniu uległa cańkownie więźba dachowa budynku oraz część stropu;

- **06.11.2016r., pożar średni, miejscowość Borawskie, gmina Olecko, godzina 23:14 – budynek inwentarsko-magazynowy (1416002-0535).**

Druhowie OSP Borawskie, którzy przybyli na miejsce jako pierwsi przystąpili do obrony budynku mieszkalnego. Przed przyjazdem zastępów jednostek ochrony przeciwpożarowej właściciel ewakuował z palącego się budynku inwentarskiego trzodę. Straty wyniosły 150 tys. złotych, zaś uratowanie mienie oszacowano na kwotę około 380 tys. złotych.

Tabela 17 Struktura wielkości miejscowych zagrożeń

| Nazwa gminy | Liczba MZ | | Małe | | Lokalne | | Średnie | |
|----------------|------------|------------|-----------|-----------|------------|------------|----------|----------|
| | 2016 | 2015 | 2016 | 2015 | 2016 | 2015 | 2016 | 2015 |
| Olecko | 221 | 233 | 16 | 23 | 203 | 209 | 2 | 1 |
| Kowale Oleckie | 59 | 80 | 3 | 2 | 56 | 78 | 0 | 0 |
| Świątajno | 53 | 73 | 1 | 1 | 52 | 72 | 0 | 0 |
| Wieliczki | 34 | 28 | 2 | 2 | 32 | 25 | 0 | 1 |
| Razem | 367 | 414 | 22 | 28 | 343 | 384 | 2 | 2 |

Charakterystyczne miejscowe zagrożenia:

- **11.01.2016r. średnie miejscowe zagrożenie, miejscowość Ślepie, gmina Olecko, godzina 12:07 – Wypadek samochodu ciężarowego (14016002-019).**

Przez blisko 10 godzin służby usuwały skutki wypadku drogowego, samochód ciężarowy przewożący europalety przewrócił się na bok tarasując częściowo pas jezdni. Strażacy udzielili pierwszej pomocy przedmedycznej i wydostali go z wnętrza pojazdu. W wyniku wypadku doszło do rozszczelnienia zbiornika z paliwem, które zostało przepompowane do beczek. Utrudnienia w ruchu trwały do późnych godzin wieczornych;

- **02.07.2016r. średnie miejscowe zagrożenie, miejscowość Gąski, gmina Olecko, godzina 15:24 – jezioro Jachówek Mały (14016002-0361).**

Po otrzymaniu zgłoszenia od PRM o osobie topiącej się na jeziorze Jachówek Mały, zadysponowano zastępy. Po przybyciu na miejsce zdarzenia i po przeprowadzeniu wywiadu ze świadkami ustalono wstępnie miejsce w którym widziano ostatni raz topiącego się mężczyznę. Natychmiast w to miejsce wprowadzono ratownika zabezpieczonego w sprzęt ABC i szelki z linką. Po upływie ponad dwóch godzin akcji ratowniczej wycofano nurków z wody i przystąpiono do poszukiwań przy użyciu sonaru. Ciało osoby poszukiwanej odnaleziono około 50m od brzegu na głębokości 3m. Nurkowie przeszukali ok.1ha, natomiast sonarem przeszukano ok.4ha.

- W dniach 17 – 19 czerwiec 2017 roku oleccy strażacy odnotowali kilkadziesiąt interwencji po przejściu burzy nad naszym regionem. Zgłoszenia dotyczyły przede wszystkim powalonych drzew czy konarów na drogach, liniach energetycznych, a także uszkodzenia dachu na jednej z posesji. Większość zdarzeń to interwencje dotyczące utrudnień na drogach uszkodzonymi drzewami tarasującymi przejazd. W czasie dwóch czerwcowych dni na terenie powiatu interweniowano 53 razy w tym: 22 na terenie gminy Olecko, 12 na gminie Kowale Oleckie, 11 razy na obszarze gminy Świętajno i 8 razy w gminie Wieliczki.

Tabela 18 Pożary wg przyczyn ich powstawania

| Lp. | Przyczyna powstania pożaru | 2016 | 2015 |
|--------------|--|------------|------------|
| 1. | Podpalenie | 144 | 150 |
| 2. | Nieostrożność przy posługiwaniu się ogniem otwartym | 1 | 6 |
| 3. | Nieprawidłowa eksplo. /wady/ urządzeń i inst. elektr. | 7 | 3 |
| 4. | Urządzenia ogrzewcze | 44 | 38 |
| 5. | Nieustalona | 7 | 7 |
| 6. | Samozapalenie biologiczne | 2 | 5 |
| 7. | Samozapalenie chemiczne | 2 | 0 |
| 8. | Inne przyczyny | 9 | 7 |
| 9. | NOD w pozostałych przypadkach | 4 | 2 |
| 10. | NOD przy posługiwaniu się ogniem otwartym | 1 | 0 |
| 11. | NOD przy posługiwaniu się substancjami łatwopalnymi i pirotechnicznymi | 1 | 0 |
| 12. | NOD przy prowadzeniu prac pożarowo- niebezpiecznych | 1 | 0 |
| 13. | Wady urządzeń mechanicznych | 1 | 9 |
| 14. | Wady środków transportu | 7 | 3 |
| 15. | Wyładowania atmosferyczne | 0 | 2 |
| 16. | Wady procesów technologicznych | 1 | 0 |
| Razem | | 232 | 232 |

Do głównych przyczyn powstawania pożarów w mijającym roku zaliczamy podpalenia związane z wypalaniem traw i pozostałości roślinnych, a także wyrzucanie do kontenerów na śmieci gorącego popiołu.

Tabela 19 Miejscowe zagrożenia w/g przyczyn ich powstawania

| Lp. | Przyczyna powstania zagrożenia | 2016 | 2015 |
|-----|--|------|------|
| 1. | Nietypowe zachowanie zwierząt/owadów | 36 | 135 |
| 2. | Niezachowanie zasad bezp. ruchu środków trans. | 59 | 66 |
| 3. | Huragany, silne wiatry | 148 | 80 |
| 4. | Gwałtowne opady atmosferyczne | 3 | 3 |
| 5. | Nieustalona | 26 | 23 |
| 6. | Inne przyczyny | 72 | 83 |
| 7. | Uszkodzenie sieci i instalacji przesyłowych | 0 | 3 |
| 8. | Wyładowania atmosferyczne | 0 | 0 |
| 9. | Wady urządzeń mechanicznych | 5 | 2 |
| 10. | Wady urządzeń grzewczych | 7 | 6 |

| | | | |
|--------------|--|------------|------------|
| 11. | Wady środków transportowych | 1 | 0 |
| 12. | Wady konstrukcji budowlanych | 0 | 0 |
| 13. | Gwałtowne przybory wód | 4 | 9 |
| 14. | Wady urządzeń gazowych | 1 | 1 |
| 15. | Wady urządzeń elektrycznych | 0 | 2 |
| 16. | Nieprawidłowa eksploatacja urządzeń gazowych | 3 | 0 |
| 17. | Nieprawidłowa eksploatacja środków transportu | 0 | 1 |
| 18. | Nieumyślne działanie człowieka | 0 | 0 |
| 19. | Niewłaściwe zabezpieczenie hodowanych zwierząt | 1 | 0 |
| 20. | Akcje terrorystyczne | 1 | 0 |
| Razem | | 367 | 414 |

Przyczyny miejscowych zagrożeń to przede wszystkim: anomalie pogodowe, aktywność populacji owadów potencjalnie niebezpiecznych dla ludzi tj. szerszeni i os, a także niezachowanie zasad bezpieczeństwa ruchu środków transportowych. Rok 2016 obfitował w dużą ilość interwencji związanych z usuwaniem skutków silnych wiatrów i huraganów.

Tabela 20 Liczba wyjazdów OSP z terenu powiatu oleckiego

| Lp. | Nazwa Jednostki OSP | Pożar | | Miejscowe Zagrożenie | | Alarm fałszywy | | Ogółem | |
|---------------|---------------------|------------|------------|----------------------|------------|----------------|----------|------------|------------|
| | | 2016 | 2015 | 2016 | 2015 | 2016 | 2015 | 2016 | 2015 |
| 1. | Gąski | 12 | 11 | 19 | 18 | 1 | 0 | 32 | 29 |
| 2. | Szczecinki | 14 | 8 | 8 | 16 | 0 | 0 | 22 | 24 |
| 3. | Borawskie | 14 | 7 | 12 | 18 | 0 | 0 | 26 | 25 |
| 4. | Plewki | 5 | 2 | 3 | 3 | 0 | 0 | 8 | 5 |
| 5. | Lenarty | 3 | 6 | 4 | 6 | 0 | 1 | 7 | 13 |
| 6. | Kowale Oleckie | 18 | 28 | 37 | 53 | 0 | 1 | 55 | 82 |
| 7. | Lakiele | 0 | 0 | 2 | 1 | 0 | 0 | 2 | 1 |
| 8. | Sokółki | 7 | 9 | 11 | 14 | 0 | 1 | 18 | 24 |
| 9. | Świątajno | 16 | 21 | 36 | 51 | 1 | 2 | 53 | 74 |
| 10. | Mazury | 9 | 11 | 9 | 18 | 0 | 0 | 18 | 29 |
| 11. | Cichy | 6 | 4 | 6 | 8 | 0 | 0 | 12 | 12 |
| 12. | Wieliczki | 12 | 16 | 15 | 22 | 1 | 0 | 28 | 38 |
| 13. | Markowskie | 0 | 0 | 1 | 0 | 0 | 0 | 1 | 0 |
| 14. | Cimochy | 3 | 4 | 6 | 2 | 0 | 0 | 9 | 6 |
| 15. | Kleszczewo | 0 | 0 | 2 | 2 | 1 | 0 | 3 | 2 |
| Ogółem | | 119 | 127 | 171 | 322 | 4 | 5 | 294 | 359 |

Tabela 21 Liczba interwencji w roku 2016 Jednostek Ochrony Przeciwpożarowej z terenu powiatu

| Ilość interwencji PSP | Samodzielne działania OSP w ksrq | Samodzielne działania OSP spoza ksrq | Ilość interwencji PSP + OSP w ksrq | Ilość interwencji PSP + OSP spoza ksrq | Ilość interwencji PSP OSP w ksrq + OSP spoza ksrq |
|-----------------------|----------------------------------|--------------------------------------|------------------------------------|--|---|
| 364 | 102 | 32 | 81 | 11 | 5 |

Osoby poszkodowane podczas zdarzeń:

W roku 2016 podczas wszystkich zdarzeń, które miały miejsce na terenie naszego powiatu zginęło dwanaście osób a siedemdziesiąt siedem zostało rannych. W porównaniu do 2015 roku odnotowano wzrost liczby ofiar o 8, a liczba rannych zmalała o 8 osób. Wśród wszystkich poszkodowanych, rannych zostało czworo dzieci, żadne nie zginęło.

Tabela 22 Ilość osób, którym udzielano pomocy

| Lp. | Powiat/Gmina | Udzielano pomocy | | | | | | | |
|---------------|----------------|----------------------------|------------|-----------------------|-----------|----------------------------|-----------|---------------------------------|-----------|
| | | Medycznej na terenie akcji | | W tym przez strażaków | | Przekazano służbie zdrowie | | Ewakuowano ze strefy zagrożenia | |
| | | 2016 | 2015 | 2016 | 2015 | 2016 | 2015 | 2016 | 2015 |
| 1. | Kowale Oleckie | 31 | 21 | 4 | 0 | 6 | 2 | 2 | 2 |
| 2. | Olecko | 89 | 83 | 27 | 14 | 23 | 16 | 14 | 41 |
| 3. | Świątajno | 14 | 7 | 4 | 0 | 5 | 0 | 0 | 1 |
| 4. | Wieliczki | 5 | 9 | 0 | 3 | 0 | 6 | 5 | 3 |
| Ogółem | | 139 | 120 | 35 | 17 | 34 | 24 | 21 | 47 |

Zużycie środków gaśniczych i neutralizatorów w działaniach ratowniczych przedstawia się następująco:

W 2016 roku łącznie podczas prowadzenia działań ratowniczo-gaśniczych zużyto:

- > 648,55 m³ /wody,
- > 610 litrów / środka pianotwórczego,
- > 783 kg /sorbentu.

Kontrole gotowości bojowej jednostek OSP typu "S"

W roku 2016 komisja z Komendy Powiatowej PSP w Olecku skontrolowała wszystkie jednostki OSP typu „S” (15 jednostek), w tym 7 OSP włączonych do KSRG. Po przeprowadzonych kontrolach należy stwierdzić, że są one coraz lepiej wyposażone - przybywa sprzętu specjalistycznego takiego jak: aparaty ochrony dróg oddechowych, piły do cięcia drewna, piły do betonu i stali, a także zestawów medycznych. Jednostki te są w stanie podjąć samodzielne działania oraz stanowią ogromne wsparcie dla Państwowej Straży Pożarnej.

Jak wykazała kontrola, najlepiej utrzymane, wyposażone i wyszkolone są OSP włączone do Krajowego Systemu Ratowniczo-Gaśniczego. Spośród 7 jednostek KSRG 6 otrzymało ocenę bardzo dobrą, zaś 1 dobrą.

Kontrole wykazały także, że ważnym elementem, który należy poprawić jest stary i wysłużony park maszynowy jednostek OSP, jak również braki sprzętowe i szkoleniowe ludzi. Wieloletnie i mocno wyeksploatowane samochody, są utrzymywane w większości w dobrym stanie, lecz ich walory techniczne odbiegają od samochodów produkowanych obecnie, mających dużo większe możliwości taktyczne. Widać duży wkład i zaangażowanie strażaków ochotników w utrzymanie i konserwację sprzętu. Ważnym i pilnym zadaniem dla samorządu, ale koniecznym, jest stopniowa wymiana starych i wyeksploatowanych pojazdów na nowsze.

Pomimo pewnych niedostatków sprzętu, z którymi boryka się część jednostek naszego powiatu, co ma niewątpliwą związek z kondycją finansową samorządów uważamy, iż przygotowanie operacyjno – techniczne jednostek do realizacji zadań w kontrolowanym zakresie jest właściwe i skuteczne, co potwierdza się w wielu akcjach ratowniczo – gaśniczych. Zawdzięcza się to głównie dużemu zaangażowaniu i pracy członków OSP.

Inspekcje gotowości bojowej jednostek PSP i OSP

W roku 2016 Komenda Powiatowa Państwowej Straży Pożarnej w Olecku przeprowadziła łącznie 21 inspekcji gotowości bojowej w JRG, SK i OSP:

- 3 razy inspekcjonowana była JRG oraz SK KP PSP w Olecku,
- 15 razy inspekcjonowane były jednostki OSP typu "S"

5 października 2016 roku zorganizowano oraz przeprowadzono ćwiczenia Komendanta Powiatowego PSP w Olecku. Ćwiczenia odbyły się w budynkach produkcyjno - magazynowych na terenie byłej centrali nasiennej przy ul. Ełckiej 3 w Olecku. Scenariusz manewrów zakładał, że w części produkcyjnej jednej z hal, dochodzi do wybuchu pyłu drzewnego instalacji wyciągowej. W wyniku eksplozji wybucha pożar oraz zawala się dach budynku. Ogień rozprzestrzenia się na sąsiednie pomieszczenia hali. Część osób poszkodowanych zostaje uwięziona pod elementami konstrukcyjnymi dachu. Eksplozja jest tak silna, że pozostałe budynki również zostały uszkodzone. W zdarzeniu uczestniczyło około 30 pracowników zakładu.

Celem ćwiczenia było doskonalenie czynności ratowniczych, koordynacja i organizacja działań ratowniczych podczas zdarzeń masowych, doskonalenie zasad udzielania kwalifikowanej pierwszej pomocy poszkodowanym oraz współpraca służb na miejscu akcji. Manewry były doskonałą próbą sprawdzenia poziomu wyszkolenia strażaków ratowników PSP i OSP oraz możliwością doskonalenia umiejętności dowodzenia na poszczególnych szczeblach kierowania.

Przeprowadzono także dwie koncentracje gminne. Założenie dotyczyło pożaru poszycia leśnego na powierzchni około 2 ha w miejscowości Mazury, podczas którego przećwiczone sposoby dostarczania wody na duże odległości, sprawdzono w praktyce sprzęt gaśniczy będący na wyposażeniu samochodów uczestniczących w działaniach oraz sposób organizacji akcji podczas tego typu pożarów. Ćwiczenia zorganizowano na terenie Nadleśnictwa Czerwony Dwór oraz przy jego współudziale.

Udział w działaniach ratowniczo-gaśniczych kadry dowódczej

W działaniach ratowniczo-gaśniczych w roku 2016 Komendant Powiatowy PSP w Olecku obecny był przy dwóch zdarzeniach, Zastępca Komendanta Powiatowego PSP w Olecku uczestniczył dziesięć razy, Dowódca jednostki ratowniczo-gaśniczej brał udział w czterdziestu pięciu akcjach, zaś jego zastępca trzydzieści cztery razy.

Stosunek liczby interwencji, w których jednostka KSRG dotarła na miejsce zdarzenia w czasie do 15 min do ogółu interwencji wynosi 82,43 %. Średni czas dojazdu jednostek na miejsce zdarzenia wyniósł 8 min 28 sek. Odsetek ilości zdarzeń dużych i średnich w ogólnej liczbie zdarzeń z udziałem jednostek KSRG wyniósł 1,50%.

1. 6. Stan techniczny wyposażenia

1. Tabor samochodowy KP PSP Olecko

Komenda Powiatowa PSP w Olecku użytkuje 11 pojazdów, średnia wieku eksploatowanych samochodów na koniec 2016 roku wyniosła 9,9 lat (na koniec roku 2015 odpowiednio wynosiła 10,6).

Spadek średniego wieku wynika z faktu przekazania dwóch dotychczas użytkowanych pojazdów do jednostek OSP:

- Opel Astra – SLOp (rok prod. 2004) przekazany do OSP Lenarty
- Star 200 – SKw (rok prod. 1986) przekazany do OSP Kowale Oleckie

Ponadto w związku ze złym stanem technicznym samochodu Jelcz – rocznik 1987 oraz wysokimi kosztami naprawy Komenda Powiatowa PSP w Olecku złożyła wniosek do Komendy Wojewódzkiej PSP o uznanie pojazdu za zbędny i możliwość wycofania go z użytkowania. Aktualnie oczekuje na jego rozpatrzenie.

Tabela 23 Zestawienie posiadanych pojazdów

| Lp. | Marka samochodu | Oznaczenie pożarnicze | Rok prod. |
|-----|-----------------------|-----------------------|-----------|
| 1. | Renault Kangoo | SLKw | 2015 |
| 2. | Renault Fluence | SLOp | 2012 |
| 3. | Renault Trafic | SLBus | 2011 |
| 4. | SCANIA | GCBARt 5/32 | 2010 |
| 5. | Renault MIDLUM 280.14 | GBARt 2,5/24 | 2009 |
| 6. | Man TGM 18.280 | GCBARt 5/32 | 2007 |
| 7. | Man TGL 12.240 | SH23 | 2007 |
| 8. | Nissan Terano II | SLRr | 2003 |
| 9. | Renault MASCOT | GLBA 1/2,5 | 2003 |
| 10. | Star 1466 | SKw | 2003 |
| 11. | Jelcz C417K | SCCn 18000 | 1987 |

2. Tabor samochodowy jednostek OSP w powiecie oleckim

Na terenie powiatu funkcjonuje 15 jednostek OSP, na ich wyposażeniu znajdują się 24 pojazdy. Średnia wieku pojazdu wynosi 24,7. Tabela Nr 24 przedstawia szczegółowe zestawienie pojazdów posiadanych przez poszczególne jednostki.

Tabela 24 Tabor samochodowy OSP

| Lp. | Jednostka OSP /miejscowość/ | Marka podwozia | Oznaczenie pożarnicze | Rok produkcji |
|-----|-----------------------------|----------------|-----------------------|---------------|
| 1 | Kowale Oleckie | JELCZ | GCBARt 5/32 | 1989 |
| 2 | Kowale Oleckie | MERCEDES | GBARt 2,5/16 | 2013 |
| 3 | Lakiele | ŻUK | GLM 8 | 1986 |
| 4 | Sokółki | STAR | GBA 2,5/16 | 1974 |
| 5 | Borawskie | LUBLIN | GLM 12 | 1999 |
| 6 | Borawskie | IVECO | GBARt 3/16 | 2013 |
| 7 | Gąski | JELCZ | GCBARt 5/24 | 1997 |
| 8 | Lenarty | MAGIRUS | GBA 2,5/16 | 1979 |
| 9 | Lenarty | OPEL | SLOp | 2004 |
| 10 | Lenarty | MERCEDES | SLRt | 1986 |
| 11 | Plewki | MERCEDES | GBA 2,5/16 | 1974 |
| 12 | Szczecinki | STAR | GBARt 2,5/16 | 1988 |

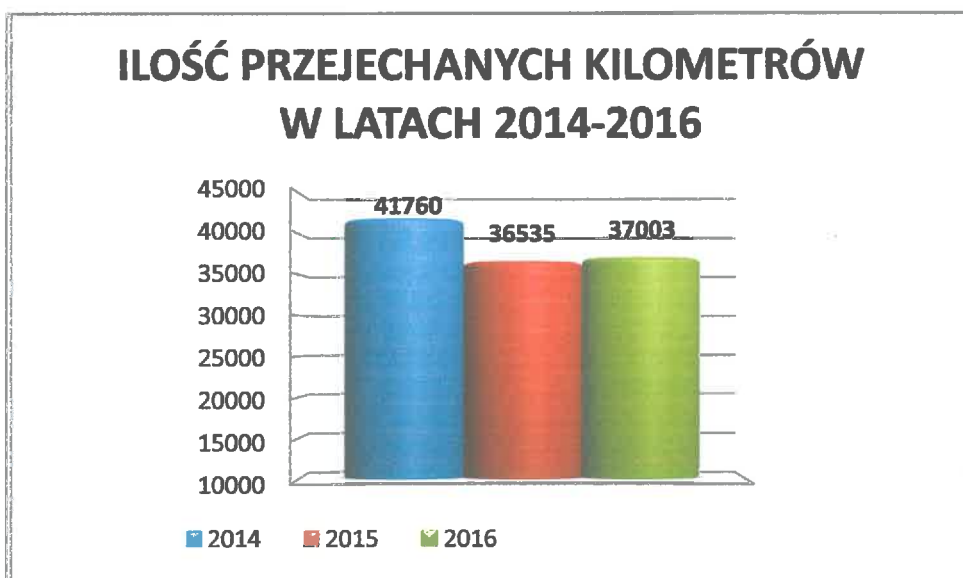
| Lp. | Jednostka OSP /miejsowość/ | Marka podwozia | Oznaczenie pożarnicze | Rok produkcji |
|-----|----------------------------|----------------|-----------------------|---------------|
| 13 | Cichy | STAR | GBM 2,5/8 | 1976 |
| 14 | Mazury | STAR | GBM 2,5/8 | 1985 |
| 15 | Mazury | MAGIRUS | GBArt 3/16 | 1976 |
| 16 | Świątajno | JELCZ | GCBA 6/32 | 1991 |
| 17 | Świątajno | RENAULT | GBArt 2,5/16 | 2014 |
| 18 | Świątajno | FIAT | SLRt | 2008 |
| 19 | Cimochy | STAR | GBM 2,5/8 | 1986 |
| 20 | Kleszczewo | ŻUK | GLM 8 | 1981 |
| 21 | Markowskie | ŻUK | GLM 8 | 1979 |
| 22 | Wieliczki | JELCZ | GCBA 6/32 | 1987 |
| 23 | Wieliczki | MERCEDES | GBArt 2,5/16 | 2013 |
| 24 | Wieliczki | VOLKSVAGEN | SLRt | 1993 |

3. Zużycie paliwa i przebieg kilometrów

Ogółem w roku 2016 pojazdy będące na stanie KP PSP Olecko przejechały **37 003 km**, zużywając przy tym **10 574** litrów oleju napędowego oraz **170** litrów benzyny. Sprzęt silnikowy pochłoniął natomiast **488** litrów oleju i **665** litrów benzyny.

Porównując lata ubiegłe średnie zużycie paliwa przez pojazdy oraz sprzęt silnikowy oscyluje w okolicach **11 000** litrów oleju napędowego i **1000** litrów benzyny rocznie.

Wykres 6 Ilość przejechanych kilometrów w latach 2014-2016



W roku 2016 poszczególne pojazdy przejechały następującą ilość kilometrów zużywając paliwo. Zużycie zostało przedstawiono w tabeli Nr 25:

Tabela 25 Zużycie paliwa

| Marka pojazdu | Oznaczenie pożarnicze | Ilość przejechanych kilometrów | Czas pracy autopompy/podestu (w godz.) | Ilość zużytego paliwa | Średnie zużycie na 100km |
|-----------------|-----------------------|--------------------------------|--|-----------------------|--------------------------|
| Ranault Kangoo | SLKw | 8 607 | nie dotyczy | 620 | 7,2 |
| Renault Fluence | SLOp | 7 399 | nie dotyczy | 454 | 6,1 |
| Renault Trafic | SLBus | 7 307 | nie dotyczy | 744 | 10,2 |
| SCANIA | GCBArt 5/32 | 2 450 | 27,9 | 2 074 | 84,7 |

| | | | | | |
|-----------------------|--------------|-------|-------------|-------|-------|
| Renault MIDLUM 280.14 | GBARt 2,5/24 | 4 639 | 32,7 | 3 138 | 67,6 |
| Man TGM 18.280 | GCBARt 5/32 | 1 551 | 31,4 | 1 481 | 95,5 |
| Man TGL | SH23 | 1 475 | 104 | 1 452 | 98,4 |
| Opel Astra II | SLOp | 2 315 | nie dotyczy | 170 | 7,3 |
| Nissan Terano II | SLRR | 464 | nie dotyczy | 92 | 19,8 |
| Renault MASCOT | GLBARw 1/2,5 | 203 | 0,0 | 107 | 52,7 |
| Star 1466 | SKw | 35 | nie dotyczy | 47 | 134,2 |
| Jelcz C417K | SCCn18000 | 146 | nie dotyczy | 251 | 171,9 |
| Star 200 | SKw | 412 | nie dotyczy | 114 | 27,6 |

Najwięcej paliwa zużył samochód ratowniczo – gaśniczy dysponowany w pierwszej kolejności Renault Midlum. Najwięcej kilometrów natomiast przejechał pojazd Renault Kangoo – 8 607 km, powodem tego były częste wyjazdy służbowe do KW PSP Olsztyn, szkolenia, recertyfikacje, bieżące zakupy na terenie miasta.

Wysokie średnie zużycie paliwa samochodów bojowych wynika z przejechanych kilometrów, pracy autopompy (w przypadku samochodu MAN SH23 pracy podestu ruchomego) oraz pracy silnika na postoju podczas interwencji.

4. Ważniejsze zakupy KP PSP Olecko w roku 2016

Dzięki środkom finansowym własnym oraz pozyskanym z Gminy Olecko i Starostwa Powiatowego w Olecku zakupiono m.in. następujący sprzęt:

- Agregat oddymiający wraz z przystawką do wytwarzania piany lekkiej
- Piła ratownicza
- Podpory do stabilizacji pojazdów
- Prądownice wodne
- Butle stalowe do aparatów powietrznych
- Latarka nurkowa
- Plandeki antykryzysowe na zerwany dach
- Rękaw do nagrzewnicy i namiotu pneumatycznego

5. Braki w wyposażeniu Komendy Powiatowej PSP Olecko w stosunku do obowiązującego minimalnego normatywu

Zgodnie z obowiązującym normatywem stanu wyposażenia jednostki, Komenda Powiatowa PSP Olecko posiada następujące braki sprzętowe:

- Pompa przenośna do wody zanieczyszczonej o wyd. min. 1000 dm³/min – 2szt.
(na wyposażeniu komendy znajdują się trzy przenośne pompy, nie spełniają one jednak wymagań technicznych określonych w normatywie ze względu na zbyt małą wydajność),
- Samochód operacyjny,
- (według normatywu Komenda powinna posiadać dwa samochody operacyjne, aktualnie jednak dysponuje jednym tego typu pojazdem. Nie zaburza to w żaden sposób zdolności operacyjnej jednostki, ponieważ inne auta takie jak np. lekki samochód rozpoznawczo – ratowniczy w razie potrzeby może pełnić taką funkcję).

6. Przeprowadzone prace remontowe wykonane sposobem gospodarczym przez pracowników KP PSP Olecko w roku 2016

W roku 2016 strażacy KP PSP w Olecku dokonali remontu i odnowienia pomieszczenia księgowości oraz pomieszczenia magazynowego. Wszystkie prace wykonane zostały przez samych strażaków, co znacznie obniżyło koszty remontu. Prace polegały m.in. na wyrównaniu posadzek, układaniu paneli, cekolowaniu i malowaniu ścian.

Koszty poniesione na zużyte materiały podczas wykonywanych prac remontowych wyniosły 3 450 zł.

1. 7. Zagadnienia kwatermistrzowskie

Tabela 26 Gospodarka mieszkaniowa oraz mundurowa

| Lp | Zagadnienie | Ilość | Kwota | Data (miesiąc) |
|----|--|--------|-----------|-----------------------------|
| 1 | Ilość wydanych w 2016 r. decyzji na uzyskanie pomocy finansowej | 2 | 14900,00 | maj listopad |
| 2 | Ilość wypłaconych w 2016 r. pomocy finansowych | 2 | 14900,00 | maj listopad |
| 3 | Wypłata równoważnika za brak lokalu mieszkalnego w 2016 roku (łącznie) | 12 | 31 040,76 | x |
| 4 | - Strażacy pełna stawka | 4 | 20 915,07 | x |
| 5 | - Strażacy ½ stawki | 8 | 10 125,69 | x |
| 6 | Wypłata równoważnika pieniężnego za remont zajmowanego lokalu mieszkalnego w 2016 roku | 32 | 11 941,20 | kwiecień maj czerwiec |
| 7 | - Strażacy (z podaniem ilości strażaków i ilości przysługujących norm mieszkaniowych) | 32/119 | 11 941,20 | kwiecień maj czerwiec |
| 8 | Wypłata równoważnika za umundurowanie | 46 | 91 685,52 | x |
| 9 | Zakup środków higieny osobistej | x | 5 096,61 | x |
| 10 | Zakup elementów umundurowania | x | 3 987,91 | x |
| 11 | Zakup odzieży specjalnej i ekwipunku osobistego | x | 25 104,70 | x |
| 12 | Wypłata za jednorazowy przejazd PKP | 46 | 10 437,40 | sierpień |
| 13 | Braki przedmiotów odzieży specjalnej | x | - | x |
| 14 | Braki przedmiotów wyekwipowania osobistego | x | - | x |

Na podstawie Rozporządzenia MSWiA z dn. 18 listopada 2005 r. w sprawie pomocy finansowej na uzyskanie lokalu mieszkalnego lub domu w 2016 r. w KP PSP w Olecku zostały wydane 2 decyzje na uzyskanie pomocy finansowej na łączną kwotę 14 900zł.

Jak wynika z pkt. 3 Tabeli Nr 26 w 2016 roku, wypłacano 12 równoważników pieniężnych za brak lokalu mieszkalnego. Wypłacona kwota 31 040,76 (w 2015r. - 27.861,05) stanowi bardzo poważny procent w budżecie. Zmiana kadry powoduje przyjęcia nowych strażaków do służby. Ten fakt, może zwiększyć wydatki spowodowane brakiem mieszkań w miejscu pełnienia służby.

W 2016 r. 32 strażakom wypłacono równoważniki pieniężne za remont zajmowanego lokalu mieszkalnego w wysokości 11 941,20 zł.

KP PSP w Olecku wypłaciła kwotę 10 437,40 zł jako równoważnik za jednorazowe przejazdy należny dla funkcjonariuszy i ich rodzin.

Równoważnik za niewydane umundurowanie służbowe strażaka wypłacono dla 46 funkcjonariuszy w kwocie 91 685,52 zł.

Wszystkie świadczenia pieniężne na rzecz strażaków były wypłacane na bieżąco, tj. z chwilą nabycia praw do nich. Komenda nie posiada żadnych zaległości w wypłatach świadczeń, należności i równoważników dla funkcjonariuszy.

W 2016 r. zostały uzupełnione potrzeby strażaków w zakresie:

Tabela 27 Zakupy wyposażenia indywidualnego

| Przedmiot | ilość | wartość |
|-------------------------------|-------|------------------|
| wyposażenie strażaka | | 24.519,46 |
| ubranie specjalne | 4 | 6.174,60 |
| Buty dowódczo – sztabowe | 3 | 682,65 |
| buty koszarowe | 3 | 420,66 |
| buty specjalne strażackie | 7 | 5.562,06 |
| buty strażackie gumowe | 1 | 405,90 |
| ubranie koszarowe | 21 | 4.735,50 |
| Spodnie koszarowe | 1 | 91,02 |
| Spodnie dowódczo - sztabowe | 3 | 292,74 |
| koszulka PSP dł. rękaw | 92 | 1.923,72 |
| Koszulka PSP kr. rękaw | 82 | 1.913,88 |
| Koszulka polo PSP kr. rękaw | 10 | 344,40 |
| kominiarka niepalna strażacka | 2 | 172,20 |
| rękawice robocze | 67 | 865,69 |
| Rękawice specjalne | 1 | 215,25 |
| pozostałe | | 1304,40 |

Potrzeby w zakresie wyposażenia indywidualnego strażaków są w całości zaspokojone. W 2016r. zakupiono koszulki letnie i zimowe na kwotę 4 182,00 zł oraz trzy pary spodni antyprzebieciowych pilarza o wartości 585,00 zł . Naturalne zużycie, czasokresy, atesty powodują, że należy uzupełniać wyposażenie strażaków w środki ochrony indywidualnej praktycznie w każdym asortymencie. W szczególności dotyczy to: ubrań koszarowych, kominiarek, ubrań specjalnych, obuwia specjalnego.

Tabela 28 Zakupy elementów umundurowania

| Przedmiot | ilość | wartość |
|------------------------------|-------|-----------------|
| umundurowanie | | 3,987,91 |
| mundur wyjściowy | 2 | 1274,53 |
| Mundur służbowy | 1 | 448,95 |
| koszula wyjściowa i służbowa | 7 | 493,23 |
| Kurtka zimowa | 1 | 369,00 |
| Kapelusz PSP | 1 | 100,86 |
| dystynkcje | 18 | 231,24 |
| Czapka rogatywka | 4 | 507,99 |
| Otok PSP | 2 | 103,32 |
| Sweter służbowy | 2 | 263,22 |
| Sznur galowy | 3 | 177,12 |
| Krawat | 1 | 18,45 |

Poza wyposażeniem indywidualnym, poprawiono również warunki bytowe strażaków w postaci zakupu dwóch nowych foteli na świetlicę JRG oraz drobnych sprzętów kuchennych, a także wymieniono lodówkę, którą przekazała jednostka OSP Lenarty. Pozyskano również nowy sprzęt sportowy na siłownię oraz drabinę hakową. Pomogą one w utrzymaniu kondycji fizycznej funkcjonariuszy.

1. 8. Bezpieczeństwo i Higiena Pracy

W roku 2016 w Komendzie Powiatowej PSP w Olecku nastąpił spadek ilości akcji ratowniczych z 658 w 2015 roku do 609 w 2016r., tj. mniej o 49 /- 7,45%/. W porównaniu do roku poprzedniego nastąpił wzrost ilości ratowników PSP uczestniczących w akcjach ratowniczych z 2125 w 2015 r. do 2243 tj. więcej o 118 /+5,53 %/.

W 2016 roku odnotowano dwa wypadki w związku ze służbą

W analizowanym roku dwa wypadki nastąpiły podczas działań ratowniczo – gaśniczych. Następstwem jednego było skręcenie stawu skokowo – goleniowego oraz podejrzenie złamania kości. W drugim przypadku były to stłuczenia podudzi oraz przedramienia ręki prawej. Łącznie strażacy z tytułu wypadków w związku ze służbą przebywali na zwolnieniu lekarskim 43 dni.

Wypadków ciężkich, śmiertelnych i zbiorowych nie odnotowano.

1. 9. Zagadnienia kontrolno – rozpoznawcze

Analiza głównych zagrożeń na terenie powiatu oleckiego

Prognoza, monitorowanie oraz analiza zagrożeń są istotnym elementem właściwego przygotowania do skutecznych działań ratowniczych.

Zdarzenia, jakie mogą powstać na terenie powiatu oleckiego, są związane z szeregiem występujących tu zagrożeń, tj.:

- zagrożenia pożarowe,
- zagrożenia powodziowe,
- zagrożenia chemiczne i ekologiczne,
- zagrożenia komunikacyjne.

Zagrożenie pożarowe

Szczególne zagrożenia o charakterze pożarowym dotyczyć mogą:

- obszarów leśnych w okresach wzmożonej palności oraz w wyniku braku opadów w okresie letnim (susze),
- miejscowości, w których występują obiekty budowlane w zwartej i palnej zabudowie,
- zakładów przemysłowych, na terenie których w procesach produkcyjnych wykorzystuje się materiały niebezpieczne,
- materiałów i półproduktów magazynowanych w obrocie hurtowym.

Lasy powiatu oleckiego zajmują 25,5% powierzchni całego powiatu. Obszary leśne powiatu zaliczone są do III kategorii niebezpieczeństwa pożarowego. Największe zagrożenie stwarza przewaga drzewostanu iglastego występującego na terenie czterech leśnictw tj. Krzywy Róg, Cisowo, Wilczewo i Kłosowo o łącznej powierzchni 50,95 km², co stanowi 23 % ogólnej powierzchni lasów.

Zagrożenie pożarowe na terenach wiejskich nasila się w okresie wzmożonej palności traw wiosną oraz w czasie braku opadów deszczu (susze), a ponadto podczas wypalania słomy i pozostałości roślinnych na polach.

Wzrost zagrożenia pożarami odnotowuje się w budynkach mieszkalnych – w okresie jesienno-zimowym, na co ma wpływ włączanie dodatkowych urządzeń grzewczych przeciążanie tym samym

instalacji elektrycznej wyeksploatowanej i niejednokrotnie jeszcze aluminiowej oraz uszkodzenia kominów w wyniku niewłaściwego ich użytkowania i braku okresowego czyszczenia, powodującego nagromadzenie się sadzy, jak również używanie nieodpowiedniego opału.

Zagrożenie powodziowe

Zagrożenie powodziowe na terenie powiatu nie występuje, jednakże wiosenne roztopy śniegu, długotrwałe oraz nagłe i obfite opady deszczu powodują lokalne zalania i podtopienia ulic w mieście oraz na terenach wiejskich.

Zagrożenie chemiczne i ekologiczne

Na terenie powiatu oleckiego potencjalne zagrożenie ekologiczne i chemiczne związane jest z:

- zakładami przemysłowymi, w których stosuje się, przetwarza lub magazynuje toksyczne środki przemysłowe,
- transportem toksycznych środków przemysłowych /TSP/ są przewożone środkami komunikacji drogowej.

Zagrożenia te są szczególnie istotne z punktu widzenia skutków, jakie mogą za sobą pociągnąć w związku z niekontrolowaną emisją niebezpiecznych substancji chemicznych. Najbardziej niebezpieczne związki stosowane w przemyśle i transporcie na terenie powiatu oleckiego, to:

- amoniak,
- produkty ropopochodne, w szczególności benzyny i oleje napędowe,
- gaz propan-butan,
- kwasy i zasady,
- spirytus.

Największe zagrożenie na terenie powiatu oleckiego stwarza Okręgowa Spółdzielnia Mleczarska, w której w instalacji chłodniczej stosuje się (w ramach procesu technologicznego) amoniak w ilości 550 kg. W przypadku wycieku możliwe jest wytworzenie stężenia śmiertelnego, które swoim zasięgiem obejmuje teren poza zakładem pracy.

Na terenie miasta Olecko zlokalizowane są zbiorniki, które mogą pomieścić 46 t gazu LNG. Za stan bezpieczeństwa pożarowego odpowiada PGNiG, Oddział Zakład Gazowniczy Białystok, Rejon Dystrybucji Gazu Olecko.

Zagrożenia komunikacyjne

W ostatnich latach daje się zaobserwować stałą tendencję wzrostową liczby pojazdów mechanicznych poruszających się po drogach na terenie powiatu. Przekłada się to także na zwiększoną ilość przewozów materiałów niebezpiecznych (etylina, olej napędowy). Znaczne zagrożenie mogą powodować toksyczne środki przemysłowe przewożone tranzytem przez powiat transportem drogowym. Są to najczęściej substancje ropopochodne, propan-butan, gaz LNG, amoniak – czyli związki, które w wyniku wypadku drogowego mogą stanowić znaczne zagrożenie pożarowe i wybuchowe oraz toksyczne i ekologiczne.

Czynności kontrolno-rozpoznawcze

Podczas czynności kontrolno – rozpoznawczych w roku 2016 skontrolowano ogółem 197 obiektów. Wśród skontrolowanych były budynki użyteczności publicznej w liczbie 52, z czego 19 to szkoły podstawowe i średnie, 2 przedszkola, 13 administracyjnych, 8 związanych ze sprzedażą i obsługą klientów, 4 sakralne, 1 gastronomiczny, 5 obiektów widowiskowo - sportowych.

Następna grupa to obiekty zamieszkania zbiorowego. Skontrolowano ich ogółem 9. Wśród nich znajdują się hotele - 2, ośrodki wczasowe i wypoczynkowe - 1, 1 budynek domu pomocy społecznej, dom dziecka 1 oraz 4 internaty.

Przeprowadzono czynności kontrolno – rozpoznawcze w budynkach mieszkalnych wielorodzinnych. Miały one na celu ustalenie, czy przeprowadzane są badania sprawności instalacji użytkowych mające wpływ na bezpieczeństwo pożarowe oraz składowanie materiałów palnych i niebezpiecznych pożarowo na drogach ewakuacyjnych (korytarzach i klatkach schodowych). Związane to jest z tym, że kontrolą objęte mogą być wyłącznie pomieszczenia ogólnie użytkowe za wyjątkiem części mieszkalnej. Skontrolowano ogółem 24 budynki. W trakcie kontroli stwierdzono nieprawidłowości w zakresie terminowości przeglądu instalacji gazowej oraz zastawieniu klatki schodowej meblami.

Kolejną grupę stanowią stacje paliw płynnych i gazowych, produkcyjne i magazynowe. Ogółem skontrolowano 72 obiekty w tym 8 stacji paliw płynnych lub gazowych, 45 budynków produkcyjnych oraz 19 magazynowych lub hurtowni.

W ciągu roku 2016 skontrolowano 28 obiektów związanych z gospodarstwami rolnymi i pomocnicze obiekty związane z produkcją rolą.

W okresie wczesno wiosennym przeprowadzono 2 kontrole terenów leśnych, podczas których nie stwierdzono nieprawidłowości.

W roku 2016 wykonano oceny stanu ochrony przeciwpożarowej w następujących obiektach:

- objętych obowiązkiem wyposażenia w instalację sygnalizacji pożaru. Obecnie 2 obiekty są wyposażone w instalację sygnalizacji pożaru i monitorowane tj. Kościół Parafialny w Wieliczkach jako zabytek oraz bank PKO S.A. z uwagi na strefę pożarową zawierająca salę operacyjną powyżej 500 m². Poza tymi dwoma budynkami monitorowany jest market „Tesco” oraz market „Kaufland”. Dostawcami usługi monitoringu pożarowego do komendy jest firma „Stekop” i CDSP Ostrołęka.
- na terenie organizacji imprezy masowej „Przystanek Olecko” organizowanej przez ROK „Mazury Garbate”,
- hali sportowo – rekreacyjnej „Lega” na imprezy masowe związane z koncertami,
- sporządzono 16 opinii dla organizatorów letniego lub zimowego wypoczynku dzieci i młodzieży,
- dokonano oceny 13 planów w zakresie zagospodarowania przestrzennego i wydano stosowne opinie,
- sporządzono 17 opinii i wyjaśnień na wniosek osób fizycznych lub prawnych oraz urzędów i innych instytucji.

Stwierdzone nieprawidłowości

W czasie prowadzenia działań kontrolno-rozpoznawczych ujawniono 54 usterki w zakresie ochrony przeciwpożarowej.

Głównymi nieprawidłowościami były braki w okresowych przeglądach instalacji użytkowych, stanu wyposażenia i konserwacji podręcznego sprzętu gaśniczego oraz braku aktualizacji instrukcji bezpieczeństwa pożarowego w budynku handlowym.

Stosunek liczby stwierdzonych nieprawidłowości (54) do liczby skontrolowanych obiektów (197) stanowi wskaźnik efektywności kontroli, który wynosi dla powiatu 0,27 (rok 2015 0,18).

Działania pokontrolne

Podstawowym działaniem pokontrolnym władczym było wydawanie decyzji administracyjnej w celu usunięcia uchybień i niedociągnięć – wydano ich 15. Odwołań od decyzji nie odnotowano. Dodatkowo działaniem nie władczym były wydawane wystąpienia oraz opinie dotyczące spełnienia wymagań w zakresie ochrony przeciwpożarowej i stanowiska po przeprowadzonych kontrolach związanych z odbiorami obiektów. W okresie sprawozdawczym 2016 roku wydano ich 89.

W 2016 roku nałożono 1 mandat karny na kwotę 100 zł za nieprzestrzeganie przepisów przeciwpożarowych stwierdzonych po pożarze, który miał związek z zagrożeniem życia lub mienia dużej wartości.

Wskaźnik działań władczych dla powiatu wyniósł w roku 2016 – 1,11.

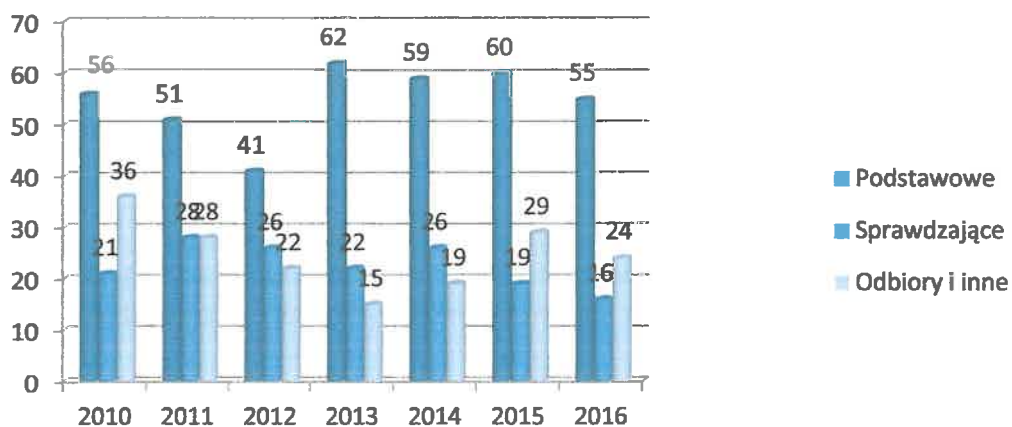
W tabeli Nr 29 przedstawiono ilość skontrolowanych obiektów w poszczególnych grupach, ilość stwierdzonych nieprawidłowości oraz ilość wydanych decyzji administracyjnych w celu ich usunięcia.

Tabela 29 Liczba skontrolowanych obiektów

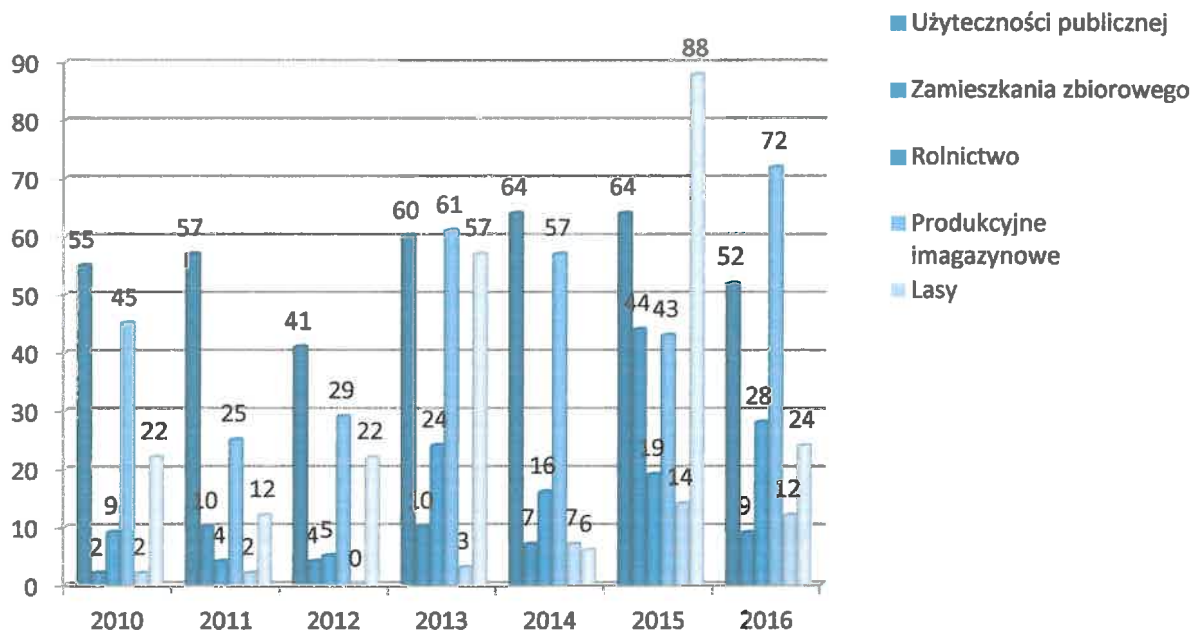
| LP. | Nazwa grupy obiektów | Ilość skontrolowanych obiektów | Ilość stwierdzonych nieprawidłowości | Ilość wydanych decyzji |
|-----|---|--------------------------------|--------------------------------------|------------------------|
| 1. | Szkoły podstawowe, gimnazja i ponad gimnazjalne | 19 | 3 | 2 |
| 2. | Przedszkola | 2 | 0 | 0 |
| 3. | Budynki administracyjne | 13 | 0 | 0 |
| 4. | Markety i obiekty handlowe | 8 | 2 | 1 |
| 5. | Obiekty sakralne | 4 | 8 | 2 |
| 6. | Obiekty gastronomiczne | 1 | 0 | 0 |
| 7. | Obiekty widowiskowe i sportowe | 4 | 0 | 0 |
| 8. | Hotele | 2 | 0 | 0 |
| 9. | Pensjonaty i domy wczasowe | 1 | 0 | 0 |
| 10. | Internaty | 4 | | 0 |
| 11. | Domy pomocy społecznej | 1 | 0 | 0 |
| 12. | Budynki mieszkalne wielorodzinne | 24 | 4 | 1 |
| 13. | Stacje paliw i gazu płynnego | 8 | 0 | 0 |
| 14. | Budynki produkcyjne | 45 | 9 | 3 |
| 15. | Magazyny i hurtownie | 19 | 2 | 1 |
| 16. | Gospodarstwa rolne | 28 | 16 | 1 |
| 17. | 2 nadleśnictwa, 12 leśnictw | 12 | 0 | 0 |

Na Wykresach Nr 7-9 przedstawiono statystykę kontroli, stwierdzonych nieprawidłowości oraz politykę represyjno – karną.

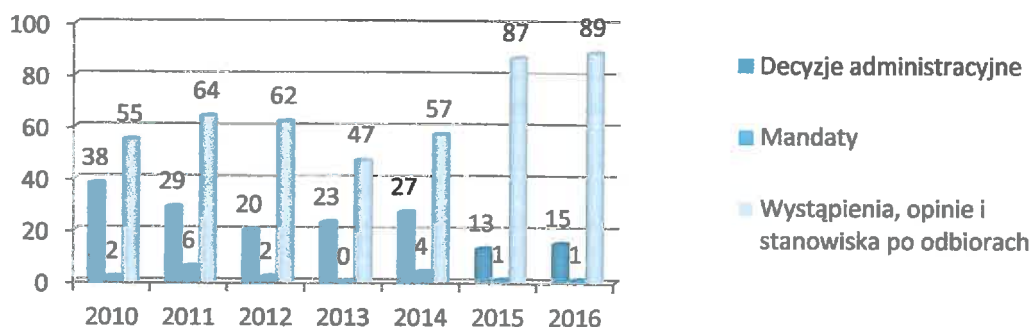
Wykres 7 Statystyka kontroli



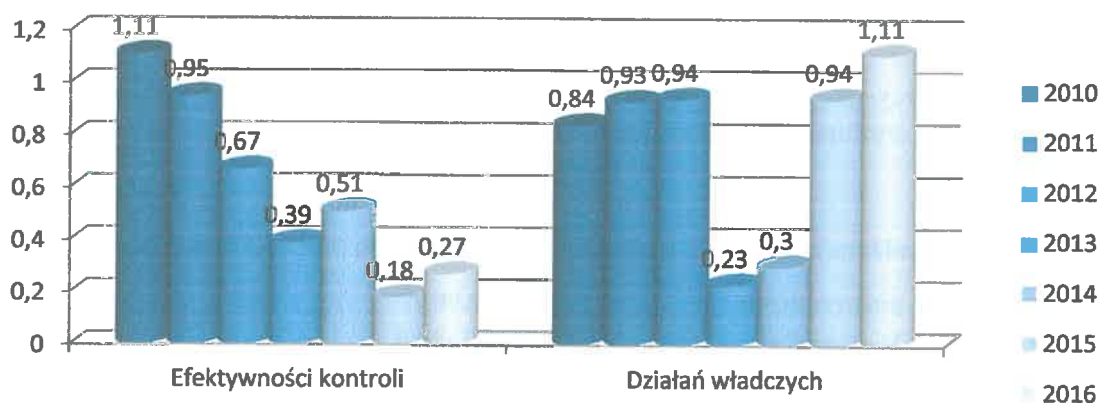
Wykres 8 Ilość skontrolowanych obiektów



Wykres 9 Polityka represyjno - karna



Wykres 10 Wskaźniki prewencyjne



Działania profilaktyczne

W roku 2016 prowadzono działania o charakterze informacyjno-propagandowym. Przekazano do prasy lokalnej i telewizji kablowej 99 informacji w zakresie prowadzonych działań interwencyjnych przez naszą Komendę oraz jednostki OSP z terenu powiatu, a także innych ważnych wydarzeniach z życia komendy.

Jak co roku, wspólnie z Zarządem Powiatowym Związku OSP RP w Olecku, przeprowadzono eliminacje Ogólnopolskiego Turnieju Wiedzy Pożarniczej „Młodzież zapobiega pożarom”. Na szczeblu powiatu w III grupach wiekowych uczestniczyło ogółem 44 uczniów. Trzy najlepsze (po jednej z każdej grupy wiekowej: szkoły podstawowe, gimnazja, szkoły ponad gimnazjalne) uczestniczyły w turnieju na szczeblu wojewódzkim.

Ponadto zorganizowano konkurs plastyczny związany z ochroną przeciwpożarową pod hasłem „Straż Pożarna Zawsze Ci Pomoże”. Prace plastyczne związane były z ochroną przeciwpożarową, pracą strażaków na co dzień, ekologią oraz zapobieganiem niszczenia środowiska. Ogółem wpłynęło 169 prac w grupie wiekowej przedszkolnej, klas I – III, klas IV – VI szkół podstawowych oraz gimnazjalnych. Na szczeblu powiatu nagrodzono 18 autorów prac. Wyróżnione prace przekazano do oceny na szczebel wojewódzki.

II. Budżet Komendy Powiatowej PSP w Olecku

Dotacja z ustawy budżetowej na rok 2016 wyniosła 3.378.790,00 zł z tego:

- płace i pochodne oraz ZFŚS kwota 2.540.790,00 zł,
- wydatki osobowe nie zaliczane do wynagrodzeń kwota 164.000,00 zł,
- równoważniki i ekwiwalenty kwota 409.000,00 zł,
- pozostałe wydatki rzeczowe kwota 265.000,00 zł,

Decyzją Wojewody Warmińsko-Mazurskiego zwiększono dotację KP PSP w Olecku o kwotę 13.887 zł. na sfinansowanie skutków podwyżek płac od 1 stycznia 2016r. w PSP.

Decyzją Wojewody Warmińsko-Mazurskiego z dnia 9 listopada 2016 zwiększono plan wydatków bieżących komendy o kwotę 10.000,00 zł. z przeznaczeniem na zakup butli do aparatów powietrznych, prądownic oraz wymiany opon w samochodzie bojowym.

Do planu wydatków na rok 2016 wprowadzono także zewnętrzne środki finansowe w wysokości 30.000 zł. Dotacja ta była przekazane poprzez Fundusz Wsparcia działający przy Komendzie Wojewódzkiej PSP w Olsztynie.

Kwota 10.000zł pozyskana została z Gminy Olecko na zakup wentylatora oddymiającego. Pozyskane środki ze Starostwa Powiatowego w Olecku w wysokości 20.000,00 zł. przeznaczone zostały na zakup przystawki do wytwarzania piany lekkiej, zestawu podpór do stabilizacji pojazdów, pilarki ratowniczej oraz opon do samochodu bojowego.

Łączna wartość budżetu na dzień 31 grudnia 2016 r. wyniosła 3.432.677,00 zł, w tym:

- dotacje pozarządowe 30.000,00 zł
- dotacja Wojewody 3.402.677,00 zł.

Tabela 30 Wydatki KP PSP w Olecku w 2016 r.

| | | |
|----|---|---------------------|
| 1. | Płace funkcjonariuszy i pracowników cywilnych wraz z pochodnymi | 2.528.129,67 |
| 2. | Wynagrodzenia bezosobowe | 0 |
| 3. | Wydatki osobowe nie zaliczane do wynagrodzeń § 3070 | 156.023,18 |
| 4. | Równoważnik w zamian za umundurowanie § 4180 | 371.688,41 |
| 5. | Wydatki rzeczowe | 350.235,44 |
| 6. | Wydatki inwestycyjne | 26.600,00 |
| | Ogółem wydatki w roku 2016 | 3.432.676,70 |

Na wydatki rzeczowe składają się w szczególności koszty przedstawione w tabeli Nr 31:

Tabela 31 Wydatki rzeczowe

| | | |
|-----|---|------------|
| 1. | Zakup materiałów i wyposażenia | 179.855,89 |
| 2. | Zakup sprzętu i uzbrojenia | 3.214,87 |
| 3. | Zakup energii elektrycznej | 32.082,38 |
| 4. | Zakup usług remontowych | 31.657,42 |
| 5. | Wydatki związane z medycyną pracy w tym komisje lekarskie powypadkowe | 18.979,00 |
| 6. | Usługi pozostałe min. szkolenia, kursy, usł. pocztowe, usł. komunalne | 46.307,55 |
| 7. | Zakup usług telekomunikacyjnych i internetowych | 8.725,52 |
| 8. | Koszty podróży służbowych | 1.853,60 |
| 9. | Koszt ubezpieczeń majątkowych | 3.970,50 |
| 10. | Podatek od nieruchomości | 15.812,00 |
| 11. | Opłaty ponoszone na rzecz Jednostek Samorządu Terytorialnego | 4.834,04 |
| 12. | ZFŚS korpusu służby cywilnej | 2.942,67 |

1. Dotację wykorzystano w kwocie 3.432.676,70 zł.

Niewykorzystaną część dotacji w wysokości 0,30 zł. przekazano w dniu 30.12.2016r. na rachunek bankowy Starostwa Powiatowego w Olecku.

2. Wszystkie opłaty i zobowiązania w ciągu roku regulowane były terminowo.
3. Na dzień 31 grudnia 2016 nie wystąpiły zobowiązania z żadnych tytułów.
4. Pozyskane środki z Gminy Olecko oraz ze Starostwa Powiatowego zostały wydatkowane i rozliczone zgodnie z zawartymi porozumieniami.

III. Cele i kierunki działania KP PSP W Olecku

Realizacja celów i kierunki działania KP PSP w Olecku i krajowego systemu ratowniczo-gaśniczego przyjętych na rok 2016

1) Doskonalenie funkcjonowania KSRG i usprawnienie organizacji działań ratowniczych

| Cel operacyjny | Kierunki działania | Miernik | Kryterium satysfakcji | Osiągnięty wynik |
|---|--|--|-----------------------|------------------|
| Doskonalenie systemu monitoringu gotowości operacyjnej sił i środków KSRG poprzez organizację ćwiczeń | Ćwiczenia Komendanta Powiatowego - siły i środki KSRG powiatu oleckiego. | raz w roku | ≥ 1 | 1 |
| | Ćwiczenia na obiekcie. | raz na kwartał na każdej zmianie służbowej | ≥ 12 | 21 |
| | Ćwiczenia w ramach koncentracji gminnych. | raz w roku dla każdej gminy. | ≥ 2 | 2 |
| Doskonalenie systemu monitoringu gotowości operacyjnej sił i środków KSRG poprzez prowadzenie inspekcji gotowości operacyjnej podmiotów KSRG. | Inspekcje jednostek OSP będących w KSRG. | każda jednostka raz w roku | ≥ 7 | 7 |
| | Inspekcje JRG PSP Olecko. | 3 razy w roku | ≥ 3 | 3 |
| | Inspekcje SK KP PSP Olecko | 3 razy w roku | ≥ 3 | 3 |
| Wdrażanie planu sieci jednostek OSP w KSRG z uwzględnieniem przyjętego modelu oraz metodyki tworzenia sieci jednostek na lata 2015 – 2018 | Skrócenie średniego czasu oczekiwania na podjęcie interwencji podmiotów ratowniczych KSRG od momentu przyjęcia zgłoszenia. | % interwencji w których jednostka KSRG dotarła na miejsce zdarzenia do 15min | 85% | 82,43 %* |
| | Utrzymywanie na poziomie co najmniej dotychczasowym ilości jednostek OSP w KSRG | w 2014 r – 6 jednostek w KSRG | ≥ 7 | 7 |
| | Dążenie do spełniania wszystkich kryteriów udziału ratowników w działaniach ratowniczych / wiek i badania/, w stosunku do liczby wszystkich jednostek OSP włączonych do KSRG | Liczba jednostek OSP w KSRG, w których wszyscy ratownicy spełniają kryteria | 100% | 100% |
| | Możliwość dysponowania hydraulicznymi zestawami ratowniczymi (zgodnie z przyjętym standardem), w stosunku do liczby wszystkich jednostek OSP z KSRG | Każda jednostka w KSRG powinna posiadać zestaw hydrauliczny | 100% | 100% |
| | Przygotowanie planu sieci ratownictwa specjalistycznego na poziomie podstawowym na lata 2015-2018. | Wykonanie TAK(1)/NIE(0) | 1 | 1 |
| | Aktualizacja planów ratowniczych (poprzedzona aktualizacją analizy zagrożeń i analizy zabezpieczenia operacyjnego). | Wykonanie TAK(1)/NIE(0) | 1 | 1 |
| | Doskonalenie systemu teleinformatycznego do skutecznej realizacji zadań stanowiska kierowania | Zapewnienie optymalnych zasięgów radiowych na terenie powiatu oleckiego | 100% wartość docelowa | 100% |
| Zapewnienie sprzętu teleinformatycznego o optymalnych parametrach do skutecznej realizacji zadań na stanowiskach kierowania | | 100% zestawów komputerowych pracujących nie | 100% | 100% |

| | | | | |
|--|--|---------------------------|---|---|
| | Państwowej Straży Pożarnej. | dłużej niż 5 lat na SKKP. | | |
| | Przygotowanie i wdrażanie zasad współdziałania SKKP z CPR. | TAK(1)/NIE(0) | 1 | 1 |

*Wskaźnik nie został zrealizowany, gdyż część interwencji rozlokowana była na krańcowych obszarach powiatu. Z uwagi na zły stan dróg oraz trudne warunki atmosferyczne, jednostki nie były w stanie dotrzeć na miejsce zdarzenia w ciągu 15 min.

2) Usprawnienie zarządzania działalnością PSP

| Cel operacyjny | Kierunki działania | Miernik | Kryterium satysfakcji | Osiągnięty wynik |
|---|---|--|-----------------------|------------------|
| Planowanie i realizacja przedsięwzięć kontrolnych w KP PSP Olecko | Kontrole wewnętrzne zgodnie z zatwierdzonym planem kontroli | stosunek liczby przeprowadzonych kontroli do liczby kontroli zaplanowanych | 1 | 1 |
| Poprawa stanu BHP w KP PSP Olecko | Realizowanie wniosków z zaleceń z rocznej analizy stanu bhp w komendzie | stosunek liczby zrealizowanych wniosków i zaleceń z rocznej analizy stanu bhp do liczby zrealizowanych zaleceń na koniec 2016 r. | >0,5 | nie było zaleceń |
| Optymalizacja zatrudnienia. | Wdrożenie zasad przyjmowania do służby w KP PSP w Olecku z uwzględnieniem zwiększenie możliwości pozyskiwania osób posiadających przygotowanie przydatne do wykonywania zadań w Państwowej Straży Pożarnej. | stosunek liczby osób przyjmowanych do służby posiadających kwalifikacje ratownika medycznego lub przeszkolenie OSP do ogólnej liczby osób przyjętych do służby | 100% | 100% |
| Utrzymanie gotowości operacyjnej. | Utrzymanie właściwych stanów osobowych na zmianach służbowych w JRG PSP Olecko i na SK KP | Stosunek minimalnego stanu osobowego do faktycznego stanu osobowego | 1 | 1 |

3) Doskonalenie systemu rozpoznawania zagrożeń i nadzór nad przestrzeganiem przepisów p.poż

| Cel operacyjny | Kierunki działania | Miernik | Kryterium satysfakcji | Osiągnięty wynik |
|---|---|--|-----------------------|------------------|
| Planowanie i realizacja czynności kontrolno-rozpoznawczych. | Nadzór nad przestrzeganiem przepisów przeciwpożarowych i w zakresie przeciwdziałania poważnym awariom przemysłowym. | stosunek liczby przeprowadzonych w roku kalendarzowym czynności kontrolno-rozpoznawczych do liczby kontroli zaplanowanych | ≥ 1 | 1,61 |
| | Działania pokontrolne zmierzające do przeciwdziałaniu powstania zagrożeń pożarowych i innych oraz poważnych awarii przemysłowych. | stosunek sumy działań nadzorczo - egzekucyjnych do liczby przeprowadzonych w roku kalendarzowym czynności kontrolno-rozpoznawczych | $\geq 0,5$ | 1,11 |
| | | stosunek liczby obiektów skontrolowanych w danym roku do liczby obiektów wymagających kontroli | $\geq 0,7$ | 0,91 |

4) Poprawa jakości bazy logistycznej i zasobów sprzętowych niezbędnych do realizacji zadań i występujących zagrożeń

| Cel operacyjny | Kierunki działania | Miernik | Kryterium satysfakcji | Osiągnięty wynik |
|---|--|---|------------------------------|-------------------------|
| Poprawa stanu wyposażenia jednostek Państwowej Straży Pożarnej poprzez zakupy pojazdów pożarniczych, wyposażenia i sprzętu. | Podjęcie działań mających na celu zakup sprzętu i wyposażenia wg określonych standardów. | średni wiek pojazdów kryteria zgodnie z procedurą P 10 (odpowiednio w grupach): samochody ratowniczo – gaśnicze. Kryteria satysfakcji określono dla samochodów ratowniczo-gaśniczych – średni wiek 10 lat | < 10 | 8,75 |
| | | średni wiek pojazdów kryteria zgodnie z procedurą P 10 (odpowiednio w grupach): samochody specjalne (z wyłączeniem operacyjnych). Kryteria satysfakcji określono dla samochodów specjalnych (z wyłączeniem operacyjnych) – średni wiek 15 lat | < 15 | 19* |
| Poprawa stanu bazy lokalowej PSP i jej wyposażenia. | Wdrożenie zmian w należnościach przedmiotów umundurowania strażaków w zakresie ubioru wyjściowego, służbowego, odzieży specjalnej i środków ochrony indywidualnej. | liczba dokonanych w danym roku zakupów nowych wzorów przedmiotów w stosunku do ogólnej liczby strażaków Kryterium satysfakcji – 100% strażaków wyposażonych odzież specjalną i środki ochrony indywidualnej. | 100% | 100% |
| | Podjęcie działań mających na celu poprawę stanu bazy lokalowej oraz jego wyposażenia wg określonych standardów. | procent budynków w stanie, co najmniej dobrym. (kontynuacja zgodnie z procedurą P-10). Kryterium satysfakcji spełnione w przypadku % obiektów w stanie co najmniej dobrym w stosunku do % obiektów w stanie co najmniej dobrym w roku poprzednim jest większy/równy 1 | ≥ 1 | 1 |
| Doposażenie jednostek organizacyjnych Państwowej Straży Pożarnej w sprzęt do przeciwdziałania i usuwania skutków klęsk żywiołowych. | Podjęcie działań mających na celu doposażenie w sprzęt do przeciwdziałania i usuwania skutków klęsk żywiołowych, poprzez pozyskiwanie środków finansowych z różnych źródeł na ich zakup. | stopień realizacji w stosunku do planu | 100% | 100% |

*średni wiek pojazdów specjalnych zawyża Jelcz C417K – SCCn który ma 29 lat, Z uwagi na znacznie przekroczony okres eksploatacji tego pojazdu oraz wysokie koszty utrzymania w lipcu 2016 r. wystąpiono z wnioskiem do KG PSP o zgodę na wycofanie i pozbycie się tego pojazdu.

5) Zapewnienie wyszkolonej kadry na potrzeby funkcjonowania PSP oraz innych jednostek ochrony przeciwpożarowej.

| Cel operacyjny | Kierunki działania | Miernik | Kryterium satysfakcji | Osiągnięty wynik |
|---|--|---|-----------------------|-------------------|
| Zwiększenie liczby osób przygotowanych do wykonywania zawodu strażak. | Koordinacja i realizacja szkolenia podstawowego dla strażaków PSP | średni czas oczekiwania strażaka na szkolenie podstawowe w zawodzie strażak. | ≤ 90 dni | nie było potrzeby |
| Podnoszenie kwalifikacji kadr pożarniczych w ramach przeszkolenia zawodowego. | Zapewnianie udziału w przeszkoleniu zawodowym dla strażaków ubiegających się o zajmowanie stanowisk oficerskich związanych z kierowaniem działaniami ratowniczymi. | stosunek liczby strażaków, którzy zajmują stanowisko oficerskie związane z kierowaniem działaniami rat. oraz posiadają kwalifikacje określone w art. 36 ustawy o PSP do całkowitej liczby stanowisk na których takie kwalifikacje są wymagane | $\geq 50\%$ | 73% |
| Działania na rzecz sprawności fizycznej strażaków. | Kontynuowanie działań mających na celu propagowanie sprawności fizycznej wśród strażaków. | stosunek liczby strażaków, którzy co najmniej raz brali udział w przedsięwzięciach do ogółu strażaków zatrudnionych w KP PSP Olecko | $\geq 20\%$ | 39% |
| | Organizację imprez i przedsięwzięć sportowych. | liczba przedsięwzięć sportowych zorganizowanych przez KP PSP Olecko | ≥ 1 | 1 |
| | Koordinacja przeprowadzenia testów sprawności fizycznej. | stosunek liczby strażaków, którzy pozytywnie zaliczyli test sprawności fizycznej do liczby strażaków z obowiązkiem poddania się testowi | 100% | 100% |

6) Działania na rzecz podnoszenia świadomości społecznej w zakresie ochrony p.poż. i ochrony ludności

| Cel operacyjny | Kierunki działania | Miernik | Kryterium satysfakcji | Osiągnięty wynik |
|---|--|--|-----------------------|------------------|
| Zwiększenie dostępności, różnorodności i innowacyjności w zakresie informowania społeczeństwa o występujących zagrożeniach oraz metodach przeciwdziałania im. | Upowszechnianie wartości służby pożarniczej, popularyzacja ochrony przeciwpożarowej i ochrony ludności oraz rozwijanie tradycji pożarniczych, dokumentowanie historii ochrony przeciwpożarowej, a także prowadzenie działań przyczyniających się do poprawy świadomości społecznej w zakresie zagrożeń cywilizacyjnych, terrorystycznych i środowiskowych. | liczba informacji, akcji, działań popularyzacyjnych (wydania broszur (książek), organizacja festynów, kampanii promocyjnych itp.) | ≥ 1 | 1 |
| | Upowszechnianie zasad bezpieczeństwa. | działania przeprowadzone w ramach ogólnopolskich kampanii np. „NIE dla czadu”, kryterium satysfakcji: co najmniej 2 akcje w ciągu roku | ≥ 2 | 2 |
| | Kontynuacja działań związanych z upowszechnianiem wiedzy i popularyzowaniem PSP w oparciu o strony internetowe KP PSP w Olecku i KW PSP w Olsztynie | liczba zamieszczonych informacji | ≥ 12 | 15 |

IV. Wnioski

Wnioski w zakresie organizacyjnym

1. Należy na bieżąco śledzić oraz wdrażać postanowienia zawarte w nowo uchwalonych przepisach prawnych dotyczących działalności poszczególnych stanowisk pracy.
2. Współpraca pomiędzy komórkami organizacyjnymi przebiega bez zastrzeżeń, wobec czego należy kontynuować „dobre praktyki”.
3. Niezwłoczna implementacja wniosków i zaleceń z przeprowadzanych kontroli wpływa na poprawność funkcjonowania poszczególnych komórek organizacyjnych oraz całej komendy.

Wnioski w zakresie kadrowym

1. Analiza zatrudnienia w KP PSP Olecko obrazuje, iż zmiany w strukturze zatrudnienia idą w kierunku systematycznego podnoszenia kwalifikacji ogólnych strażaków.
2. Poprzez intensywne szkolenie i podnoszenie kwalifikacji zawodowych należy uzupełnić braki w korpusach. Największe braki dostrzegalne są w korpusie oficerskim, w którym uzupełnienia wymaga niemal 58 % korpusu .
3. Od 2014 roku obowiązują nowe przepisy obsadzania stanowisk dowódczych, więc należy prowadzić politykę kadrową w sposób, który pozwoli na zachowanie ciągłości służby na poszczególnych stanowiskach oficerskich.
4. Średnia wieku strażaków wynosi 36 lat, natomiast stażu służby 13 lat, co jednoznacznie wskazuje, iż funkcjonariusze pełniący służbę w KP PSP w Olecku posiadają doświadczenie zawodowe i wiedzę niezbędną do prawidłowego wykonywania działań. Strażacy młodszy stażem mogą więc czerpać z dorobku zawodowego kolegów starszy stażem. Struktura wieku i stażu służby świadczy również o profesjonalizmie tutejszych strażaków.

Wnioski w zakresie szkoleniowym

W ramach doskonalenia zawodowego strażaków podejmowano następujące zadania:

1. Prowadzono stały nadzór nad zajęciami szkoleniowymi i ćwiczeniami na obiektach dla zmian służbowych.
2. Na bieżąco delegowano strażaków na kursy uzupełniające i zawodowe.
3. Zgodnie z planem zajęć sportowych sprawowano nad nimi nadzór oraz prowadzono zajęcia sportowe.
4. Prowadzono ćwiczenia zgrzywające ze służbami ratowniczymi powiatu oraz jednostkami OSP co należy kontynuować w latach przyszłych.
5. Należy doskonalić umiejętności posługiwania się nowym sprzętem ratowniczym.
6. Organizacja ćwiczeń w odniesieniu do zmieniających się zagrożeń – aktualizacja wiedzy oraz współpraca służb.

Wnioski w zakresie operacyjnym

1. W związku z tym, że jednostki OSP dysponują mocno wyeksploatowanymi pojazdami pożarniczymi należałoby dążyć do ich sukcesywnej wymiany na nowsze, zaczynając od jednostek będących lub starających się o włączenie do KSRG.

2. Uściślać współpracę z samorządami gmin w celu dalszej poprawy stanu ochrony przeciwpożarowej i wyszkolenia członków jednostek OSP. Dotyczy to w szczególności szkolenia funkcyjnych i szkoleń specjalistycznych, które mają na celu podniesienie bezpieczeństwa strażaków, zwiększenie skuteczności ich działania i wypracowanie skuteczniejszych i jednolitych form dowodzenia oraz współdziałania z zastępami.
3. W dalszym ciągu należy organizować ćwiczenia – koncentracje na terenie każdej gminy naszego powiatu, w których udział wzięłyby wszystkie jednostki OSP danej gminy. Ćwiczenia pozwolą ocenić stan wyposażenia w sprzęt ochrony osobistej ratowników, stopień przygotowania do działań strażaków i sprzętu nie tylko tych jednostek, które wchodzi w skład KSRG.
4. W latach 2017-2020 planowane do włączenia do krajowego systemu ratowniczo-gaśniczego są jednostki OSP Cimochy, gmina Wieliczki oraz OSP Sokółki, gmina Kowale Oleckie. Włączenie tych jednostek zapewni funkcjonowanie na terenie danej gminy co najmniej dwóch jednostek OSP w ksr, oraz podniesie poziom zabezpieczenia operacyjnego na odcinku drogi wojewódzkiej nr 655 między miejscowościami Cimochy i Wieliczki.
5. Należy prowadzić działania w kierunku doskonalenia organizacji i funkcjonowania SK z zakresu obsługi aplikacji SWD-ST oraz innych systemów wspomagających prace dyżurnego, a także doskonalić zasady i procedury związane z likwidacją zdarzeń, zwłaszcza zasad dysponowania do zdarzeń sił i środków ochrony przeciwpożarowej.
6. W związku z wytycznymi Komendanta Głównego PSP dotyczącymi standaryzacji pojazdów pożarniczych należałoby uzupełnić brakujący sprzęt wymaganego wyposażenia samochodu w ilości minimalnej dla zapewnienia jego podstawowej funkcjonalności.
7. Na Stanowisku Kierowania należałoby uzupełnić nominalny stan ilościowy sprzętu radiowego służącego do alarmowania jednostek OSP. Koszt pełnego zestawu instalacyjnego waha się w granicach 5000-5300 PLN netto.
8. W najbliższych latach należałoby wymienić lub zmodernizować zestawy komputerowe pracujące na systemach operacyjnych, które nie posiadają wsparcia technicznego.
9. Jednostki KSRG przewidziane do realizacji zadań wynikających z podstawowego zakresu ratownictwa specjalistycznego należałoby doposażyć w brakujący sprzęt z poszczególnych rodzajów specjalizacji.

Wnioski w zakresie BHP

1. Realizacja zadań i przestrzeganie zasad w zakresie bezpieczeństwa i higieny pracy utrzymuje się na prawidłowym poziomie, wobec czego należy podtrzymywać ów stan oraz na bieżąco go monitorować.

Wnioski w zakresie kontrolno – rozpoznawczym

1. Wskaźnik efektywności kontroli wskazuje ilość stwierdzonych nieprawidłowości w stosunku do ilości skontrolowanych obiektów. Wzrost wskaźnika w roku 2016 nastąpił w wyniku kontroli obiektów produkcyjnych i magazynowych, obiektów w gospodarstwach rolnych oraz kościołów, w których osoby odpowiedzialne za ochronę przeciwpożarową nie przeprowadziły okresowych badań instalacji użytkowych w obiektach.
2. Przy zmianie sposobu użytkowania obiektów istniejących opracowywane są projekty budowlane uzgadniane z rzeczoznawcą ds. przeciwpożarowych i tym samym wykonywane są w nowej technologii zgodnej z obowiązującymi przepisami dotyczącymi prawa budowlanego, jak

i ochrony przeciwpożarowej. Po dokonanych czynnościach związanych z przekazaniem do użytkowania tych obiektów wydawane były stanowiska bez sprzeciwu.

3. W roku 2017 planowane są kontrole w obiektach szkolnych, sakralnych, produkcyjnych, jak i administracyjno – biurowych w celu wyeliminowania nieprawidłowości mogących mieć wpływ na powstanie pożaru.
4. W związku z dużą ilością pożarów sadzy w przewodach kominowych wzmożony nacisk zostanie położony na edukację mieszkańców domków jednorodzinnych o konieczności usuwania zanieczyszczeń, które w przypadku powstania pożaru mogą spowodować niejednokrotnie duże straty materialne jak i śmierć mieszkańców.

Wnioski w zakresie technicznym

1. Należy w miarę możliwości dążyć do uzupełnienia braków sprzętowych zgodnie z wytycznymi dotyczącymi stanu wyposażenia jednostki.
2. Utrzymywać wysoki wskaźnik sprawności technicznej sprzętu.
3. W dalszym ciągu należy prowadzić bieżące remonty pomieszczeń socjalnych i biurowych, w szczególności wykonać docieplenie budynku warsztatowo-garażowego. Pozwoli to na polepszenie warunków pracy, a także spowoduje oszczędności w zużyciu opału.

Wnioski w zakresie kwatermistrzowskim

1. Na bieżąco należy wymieniać ubrania koszarowe oraz obuwie strażackie, które sukcesywnie ulega zużyciu.

V. Kalendarium wydarzeń 2016 roku

- **22 luty - Podsumowanie działalności komendy za rok 2015**

22.02.2016 roku w Komendzie Powiatowej PSP w Olecku odbyła się narada podsumowująca działalność przeciwpożarową w roku 2015. Omówił ją komendant powiatowy st. bryg. Jan Mróz, który podkreślił, że w porównaniu z rokiem 2014 nastąpił wzrost wszystkich interwencji. Strażacy interweniowali 658 razy, w tym 232 wyjeżdżali do pożarów, 414 do innych miejscowych zagrożeń i 12 razy do alarmów fałszywych. Najwięcej interwencji w zakresie usuwania skutków pożarów, jak i miejscowych zagrożeń przypada na miasto i gminę Olecko. W roku 2015 podczas wszystkich zdarzeń, które miały miejsce na terenie powiatu zginęły 4 osoby, a 85 zostało rannych. W porównaniu do roku 2014 odnotowano wzrost liczby ofiar o 2, a liczba rannych o 10 osób. Wśród wszystkich poszkodowanych, rannych zostało ośmioro dzieci, a żadne nie zginęło. Komendant Jan Mróz w swojej prezentacji sporo uwagi poświęcił także udziałowi jednostek Ochotniczych Straży Pożarnych w działaniach ratowniczych.

Działalność oleckiej KP PSP wysoko ocenił Zastępca Komendanta Wojewódzkiego PSP st. bryg. Mirosław Hołubowicz, jak i inni zaproszeni goście. Nie zabrakło też podziękowań za to, że mieszkańcy powiatu oleckiego mogą czuć się bezpiecznie.

Rysunek 1 Podsumowanie działalności komendy za rok 2015



- **18 marzec - Ogólnopolski Turniej Wiedzy Pożarniczej „MŁODZIEŻ ZAPOBIEGA POŻAROM”**

W tegorocznych eliminacjach powiatowych Ogólnopolskiego Turnieju Wiedzy Pożarniczej „MŁODZIEŻ ZAPOBIEGA POŻAROM” uczestniczyło 41 uczniów w trzech kategoriach wiekowych z 17 różnych szkół. To już 39 edycja tego turnieju, który cieszy się u nas co raz większym zainteresowaniem. W grupie wiekowej – szkoła podstawowa zwyciężył Jan Ospital z SP w Sokółkach, przed Julią Dębowską z SP Świętajno i Weroniką Maciejewską z SP w Stożnym. W grupie szkół gimnazjalnych zwyciężyła Natalia Szymanowska przed Karoliną Skarzyńską, obie z Gimnazjum w Kowalach Oleckich, na trzecim miejscu uplasował się Kacper Klaus z Gimnazjum w Sokółkach. W rywalizacji szkół średnich najlepszy okazał się Mateusz Rutkowski z z ZSLiZ w Olecku, drugie miejsce zajęła Anna Tryt z ZST Olecko, a trzecie Anna Arasimowicz z ZSLiZ w Olecku. Uczestnicy konkursu otrzymali atrakcyjne nagrody ufundowane przez Starostwo Powiatowe w Olecku i Związek Ochotniczych Straży Pożarnych w Olecku. Zwycięzcy poszczególnych grup wiekowych reprezentować będą nasz powiat w eliminacjach wojewódzkich, które odbędą się 27 kwietnia w Działdowie.

Rysunek 2 Uczestnicy Ogólnopolskiego Turnieju Wiedzy Pożarniczej



- **6 maja – Dzień Strażaka**

Uroczyste obchody Dnia Strażaka rozpoczęły się od mszy świętej w kościele Podwyższenia Krzyża Świętego, po której na placu Komendy Powiatowej PSP w Olecku odbył się uroczysty apel. Zasłużeni strażacy otrzymali odznaczenia i awanse. Na placu Komendy Powiatowej PSP w Olecku odbył się uroczysty apel, m.in. z udziałem warmińsko-mazurskiego komendanta PSP Mirosława Hołubowicza, przedstawicieli władz samorządowych powiatu i miasta, oraz mera Kozłowej Rudy Witautasa Kanawiczjusa. trakcie uroczystości zasłużeni funkcjonariusze otrzymali odznaczenia i awanse w stopniach pożarniczych.

ZŁOTE MEDALE „ZA ZASŁUGI DLA POŻARNICTWA”:

- mł. bryg. Jerzy Gołembiewski,
- druh Krzysztof Locman.

AWANSE W STOPNIACH POŻARNICZYCH:

- Artur Brodowski na stopień aspiranta,
- Jacek Niewiarowski na stopień młodszego kapitana,
- Paweł Białaszewski na stopień młodszego ogniomistrza,
- Radosław Osiecki na stopień młodszego ogniomistrza,
- Michał Zamojski na stopień starszego strażaka.

Minister Spraw Wewnętrznych i Administracji nadał stopień młodszego brygadiera st.kpt. Jerzemu Gołembiewskiemu. Awans Dowódcy JRG PSP w Olecku został nadany podczas Wojewódzkich Obchodów Dnia Strażaka w Olsztynie w dniu 8 maja.

AWANSE NA WYŻSZE STANOWISKO SŁUŻBOWE:

- na stanowisko ratownik-kierowca: sekc. Dariusz Ferenc, sekc. Marcin Pskowski,
- na stanowisko młodszy technik: str. Michał Zamojski.

LISTY GRATULACYJNE:

- st. ogn. Radosław Szymański,
- mł. ogn. Sławomir Jarmołowicz,
- Ewa Zackiewicz.

Prezydent RP odznaczył Brązowym Krzyżem Zasługi Tomasza Jagłowskiego, a minister spraw wewnętrznych i administracji uhonorował Brązową Odznaką „Zasłużony dla Ochrony Przeciwpożarowej” Marka Wysockiego i Radosława Szymańskiego oraz Medalem Srebrnym za Długoletnią Służbę” Andrzeja Retela i Artura Brodowskiego. Odznaczenia zostały wręczone 8 maja podczas Wojewódzkich Obchodów Dnia Strażaka w Olsztynie.

Podczas uroczystości pożegnano też Andrzeja Retel, który przeszedł na emeryturę.

Rysunek 3 Powiatowe obchody Dnia Strażaka





- **9 – 29 maja – Kurs dla strażaków ochotników**

Od 9 kwietnia do 29 maja w Komendzie Powiatowej Państwowej Straży Pożarnej w Olecku odbyło się szkolenie podstawowe dla strażaków ratowników Ochotniczych Straży Pożarnych. Celem szkolenia było przygotowanie strażaków ochotników do sprawnego i bezpiecznego wykonywania podstawowych czynności ratowniczo-gaśniczych przy użyciu posiadanego przez jednostkę sprzętu. Strażacy uczyli się również prowadzenia łączności radiowej, wykonywania podstawowych czynności podczas powodzi oraz kierowania ruchem drogowym podczas działań ratowniczych. Szkolenie obejmowało 126 godzin, w tym 67 ćwiczeń praktycznych ze sprzętem i zakończone było egzaminem, który zaliczyli wszyscy słuchacze. Kierownikiem szkolenia był mł. bryg. Jerzy Gołębiewski, a wykładowcami doświadczeni strażacy z tutejszej komendy. W kursie uczestniczyło 45 strażaków z jednostek w Kowalach Oleckich, Borawskich, Lenart, Plewek, Szczecinek, Świętajna, Cichego, Mazur i Wieliczek.

Rysunek 4 Kurs dla strażaków ochotników





- **4 czerwca – Pożegnanie ze służbą Dowódcy JRG**

Dowódca Jednostki Ratowniczo-Gaśniczej w Olecku. mł. bryg. Jerzy Gołębiewski, po blisko 36 latach pracy, w tym 26 latach służby, pożegnał się z sztandarem Komendy Powiatowej PSP w Olecku i odszedł na zaopatrzenie emerytalne. W uroczystości wzięli udział : Warmińsko-Mazurski Komendant Wojewódzki st.bryg. Mirosław Hołubowicz, przedstawiciele władz samorządowych powiatu i miasta, strażacy, koledzy emeryci i zaproszeni goście. Młodszy brygadier Jerzy Gołębiewski, służbę rozpoczął 02 listopada 1992 roku w Jednostce Ratowniczo-Gaśniczej PSP w Olecku jako stażysta. Następnie awansował na stanowisko technika. Z dniem 1 stycznia 2005 roku powierzono mu obowiązki Zastępcy Dowódcy JRG, a od 1 listopada 2006 roku został mianowany na stanowisko Dowódcy JRG, które zajmował do dnia przejścia na zaopatrzenie emerytalne. Jerzy Gołębiewski, podczas swojej wieloletniej służby został odznaczony:

- Złotym Medalem „Za długoletnią służbę,
- Brązowym Krzyżem Zasługi,
- Brązową odznaką „Zasłużony dla Ochrony Ppoż.”
- Brązowym Medalem „Za zasługi dla obronności kraju”,
- Brązowym Medalem „Za zasługi dla pożarnictwa”
- oraz dyplomem Komendanta Głównego PSP

Rysunek 5 Pożegnanie ze służbą Dowódcy JRG





- **12 czerwca – Dziewiąta edycja strażackiego festynu pn. „Bezpieczny Powiat”**

Po raz dziewiąty odbył się strażacki festyn pod nazwą „Bezpieczny Powiat”. Mieszkańcy nie zawiedli i licznie przybyli na plac miejski w Olecku, gdzie uczestniczyli w zorganizowanych konkursach, zabawach i wystawach. W ramach festynu zorganizowanego przez Komendę Powiatową Państwowej Straży Pożarnej w Olecku dzieci wraz z rodzicami brali udział w konkursach zgłębiając swoją wiedzę z zakresu udzielania pierwszej pomocy, zachowania się w sytuacjach zagrożenia oraz bezpieczeństwa pożarowego. Chętni do czynnego udziału w festynie otrzymali imienny kupon uczestnika, na którym wyszczególniono poszczególne konkurencje i stanowiska konieczne do zaliczenia w trakcie trwania imprezy. Wypełnione kupony wzięły udział w losowaniu atrakcyjnych nagród ufundowanych przez Starostwo Powiatowe w Olecku.

Rysunek 6 Festyn „Bezpieczny powiat”





- **16 czerwca – wojewódzkie zawody „Rybaki 2016”**

Reprezentacja oleckich strażaków zajęła wysokie, 4 miejsce w I zawodach – warsztatach z ratownictwa specjalistycznego w zakresie podstawowym - „Rybaki 2016”, które odbyły się 16 czerwca na terenie ośrodka charytatywnego CARITAS w Rybakach. W zawodach wzięły udział 24 zastępy z wszystkich jednostek ratowniczo-gaśniczych z terenu województwa warmińsko-mazurskiego. Dla przybyłych strażaków przygotowano 12 stacji, na których musieli wykazać się umiejętnościami w poszczególnych dziedzinach ratownictwa, w tym: wodnego, wysokościowego, chemicznego, technicznego, medycznego oraz gaszenia pożarów. W trakcie ćwiczeń liczyła się przede wszystkim prawidłowość wykonania zadania w oparciu o posiadany na samochodzie sprzęt, ale również czas, który był dodatkowym elementem rywalizacji.

Zwycięzili strażacy z JRG w Giżycku, drugie miejsce zajęli strażacy z JRG 1 w Olsztynie natomiast trzecie miejsce ich koledzy z JRG 2 również z Olsztyna. Do podium ekipy z JRG w Olecku zabrakło bardzo niewiele, jednostkę reprezentowali: Waldemar Derencz, Mateusz Kamiński, Tomasz Zieliński, Bartosz Laskowski i Adam Więcko.

Rysunek 7 Reprezentacja KP PSP w Olecku w wojewódzkich zawodach „Rybaki 2016”



- **5 października – ćwiczenia Komendanta Powiatowego PSP w Olecku**

Coroczne ćwiczenia Komendanta Powiatowego straży pożarnej w Olecku przeprowadzono w budynkach produkcyjno - magazynowych na terenie byłej centrali nasiennej przy ul. Ełckiej 3 w Olecku. Zakres ćwiczeń obejmował doskonalenie współdziałania jednostek ochrony przeciwpożarowej z zespołami ratownictwa medycznego podczas akcji ratowniczo-gaśniczych.

W części produkcyjnej jednej z hal, dochodzi do wybuchu pyłu drzewnego instalacji wyciągowej. W wyniku eksplozji wybucha pożar oraz zawala się dach budynku. Ogień rozprzestrzenia się na sąsiednie pomieszczenia hali. Część osób poszkodowanych zostaje uwięziona pod elementami konstrukcyjnymi dachu. Osoby najmniej poszkodowane dzwonią do służb ratowniczych przekazując chaotycznie informacje o zaistniałym zdarzeniu. Służba dyżurna PSP przyjmuje zgłoszenia, próbuje ustalić skalę zdarzenia. Ustala, że doszło do olbrzymiej eksplozji pyłu drzewnego instalacji wyciągowej oraz pożaru, który w błyskawicznym tempie przybiera na sile. W zdarzeniu poszkodowanych zostaje kilkadziesiąt osób. Do działań rusza 9 zastępów straży pożarnych i 4 zespoły ratownictwa medycznego.

Tak wyglądał w skrócie scenariusz ćwiczeń. Celem ich było doskonalenie czynności ratowniczych, koordynacja i organizacja działań ratowniczych podczas zdarzeń masowych, doskonalenie zasad udzielania kwalifikowanej pierwszej pomocy poszkodowanym oraz współpraca służb na miejscu akcji. Manewry były doskonałą próbą sprawdzenia poziomu wyszkolenia strażaków ratowników PSP i OSP oraz możliwością doskonalenia umiejętności dowodzenia na poszczególnych szczeblach kierowania

Rysunek 8 ćwiczenia Komendanta Powiatowego PSP w Olecku





- **19-27 listopada - Kurs OSP dla kierowców konserwatorów**

W dniach 19-27 listopada 2016 r. 26 strażaków ochotników uczestniczyło w szkoleniu kierowców-konserwatorów sprzętu ratowniczego OSP, którego organizatorem była Komenda Powiatowa Państwowej Straży Pożarnej w Olecku. Program szkolenia obejmował 14 godzin teorii i 14 praktyki. Druhowie strażacy przewidziani do pełnienia funkcji kierowców w swoich jednostkach mieli okazję nauczyć się między innymi: obsługi technicznej samochodów pożarniczych, eksploatacji motopomp i autopomp, obsługi urządzeń i sprzętu pożarniczego. Szkolenie zakończyło się egzaminem, który zaliczyli wszyscy słuchacze kursu. W szkoleniu brali udział strażacy ochotnicy z jednostek: Kowale Oleckie, Sokółki, Wieliczki, Gąski, Borawskie, Szczecinki, Plewki, Cichy, Świętajno i Mazury.

Rysunek 9 Kurs OSP



- **19 grudnia – Uroczyste spotkanie opłatkowe**

W dniu 19 grudnia 2016 roku w świetlicy Komendy Powiatowej PSP w Olecku odbyło się spotkanie opłatkowe strażaków i emerytów pożarnictwa. Spotkanie rozpoczęło się uroczystym ślubowaniem str. Ewy Zackiewicz pełniącej służbę na stanowisku ds. finansowych. Komendant Powiatowy st. bryg. Jan Mróz podziękował za przybycie strażakom, emerytom oraz zaproszonym gościom i złożył wszystkim świąteczne życzenia. Następnie głos zabrał Warmińsko-Mazurski Komendant Wojewódzki PSP w Olsztynie – st. bryg. Mirosław Hołubowicz, który również złożył życzenia oraz w kilku słowach podsumował mijający rok.

W spotkaniu uczestniczyli: Warmińsko-Mazurski Komendant Wojewódzki PSP w Olsztynie – st. bryg Mirosław Hołubowicz, Radny Sejmiku Wojewódzkiego – Edward Adamczyk, Starosta Olecki – Marian Świerszcz, Burmistrz Olecka – Wacław Olszewski, Przewodniczący Rady Powiatu – Wacław Sapięha, ks. Andrzej Bryg, Nadleśniczy Zbigniew Poniąkowski, Prezes Zarząd Oddziału Powiatowego ZOSP RP w Olecku Stanisław Ciechanowicz, emeryci pożarnictwa oraz strażacy i pracownicy cywilni KP PSP w Olecku.

Rysunek 10 Spotkanie oplatkowe



Spis tabel

| | | |
|-----------|---|----|
| Tabela 1 | Zatrudnienie według korpusów z rozbiem na system zmianowy i codzienny | 7 |
| Tabela 2 | Stanowiska służbowe według etatu | 7 |
| Tabela 3 | Kwalifikacje zawodowe strażaków KP PSP w Olecku | 8 |
| Tabela 4 | Kwalifikacje ogólne strażaków KP PSP w Olecku | 8 |
| Tabela 5 | Struktura wieku strażaków KP PSP w Olecku | 9 |
| Tabela 6 | Struktura wysługi lat służby i wysługi emerytalnej | 9 |
| Tabela 7 | Doskonalenie zawodowe funkcjonariuszy w 2016 r. | 11 |
| Tabela 8 | Stan wyszkolenia i potrzeby szkoleniowe strażaków z KP PSP w Olecku | 11 |
| Tabela 9 | Stan wyszkolenia jednostek OSP w KSRG w odniesieniu do minimalnego stanu na dzień 31.12.2016r. (kolorem zaznaczono niepełne wyszkolenie w danym zakresie) | 13 |
| Tabela 10 | Udział strażaków KP PSP w Olecku w zawodach sportowych | 13 |
| Tabela 11 | Liczba interwencji PSP w Olecku | 14 |
| Tabela 12 | Ilość pożarów, miejscowych zagrożeń i alarmów fałszywych w rozbiu na gminy w 2015 i 2016 | 15 |
| Tabela 13 | Ilość pożarów, miejscowych zagrożeń i alarmów fałszywych w rozbiu na poszczególne miesiące | 16 |
| Tabela 14 | Ilość pożarów, straty oraz wartość mienia uratowanego | 16 |
| Tabela 15 | Ilość MZ, straty oraz wartość mienia uratowanego | 17 |
| Tabela 16 | Struktura wielkości pożarów | 17 |
| Tabela 17 | Struktura wielkości miejscowych zagrożeń | 18 |
| Tabela 18 | Požary wg przyczyn ich powstawania | 19 |
| Tabela 19 | Miejscowe zagrożenia w/g przyczyn ich powstawania | 19 |
| Tabela 20 | Liczba wyjazdów OSP z terenu powiatu oleckiego | 20 |
| Tabela 21 | Liczba interwencji w roku 2016 Jednostek Ochrony Przeciwpożarowej z terenu powiatu | 20 |
| Tabela 22 | Ilość osób, którym udzielano pomocy | 21 |
| Tabela 23 | Zestawienie posiadanych pojazdów | 23 |
| Tabela 24 | Tabor samochodowy OSP | 23 |
| Tabela 25 | Zużycie paliwa | 24 |
| Tabela 26 | Gospodarka mieszkaniowa oraz mundurowa | 26 |
| Tabela 27 | Zakupy wyposażenia indywidualnego | 27 |
| Tabela 28 | Zakupy elementów umundurowania | 27 |
| Tabela 29 | Liczba skontrolowanych obiektów | 31 |
| Tabela 30 | Wydatki KP PSP w Olecku w 2016 r. | 34 |
| Tabela 31 | Wydatki rzeczowe | 35 |

Spis wykresów

| | |
|---|----|
| Wykres 1 Struktura organizacyjna KP PSP Olecko..... | 3 |
| Wykres 2 Zatrudnienie według korpusów..... | 7 |
| Wykres 3 Stanowiska służbowe według etatu | 7 |
| Wykres 4 Zestawienie według stażu służby | 9 |
| Wykres 5 Zestawienie według stażu pracy | 10 |
| Wykres 6 Ilość przejechanych kilometrów w latach 2014-2016..... | 24 |
| Wykres 7 Statystyka kontroli | 32 |
| Wykres 8 Ilość skontrolowanych obiektów | 32 |
| Wykres 9 Polityka represyjno - karna | 33 |
| Wykres 10 Wskaźniki prewencyjne | 33 |

Spis ilustracji

| | |
|---|----|
| Rysunek 1 Podsumowanie działalności komendy za rok 2015..... | 43 |
| Rysunek 2 Uczestnicy Ogólnopolskiego Turnieju Wiedzy Pożarniczej..... | 44 |
| Rysunek 3 Powiatowe obchody Dnia Strażaka | 45 |
| Rysunek 4 Kurs dla strażaków ochotników | 46 |
| Rysunek 5 Pożegnanie ze służbą Dowódcy JRG | 47 |
| Rysunek 6 Festyn „Bezpieczny powiat” | 48 |
| Rysunek 7 Reprezentacja KP PSP w Olecku w wojewódzkich zawodach „Rybaki 2016” | 49 |
| Rysunek 8 Ćwiczenia Komendanta Powiatowego PSP w Olecku..... | 50 |
| Rysunek 9 Kurs OSP | 51 |
| Rysunek 10 Spotkanie opłatkowe | 52 |