

Zamów
3.03.2017
K



SPRAWOZDANIE
Z REALIZACJI ZADAŃ
INSPEKCJI WETERYNARYJNEJ
NA TERENIE POWIATU OLECKIEGO
W ROKU 2016

luty, 2017 rok

WSTĘP

Niniejsze sprawozdanie podsumowuje działania organów Inspekcji Weterynaryjnej prowadzone w 2016 r. na terenie powiatu.

I. Zwalczanie chorób zakaźnych zwierząt

Badania kontrolne w kierunku gruźlicy, brucelozy oraz enzoptycznej białaczki bydła wykonywało 6 lekarzy wyznaczonych. 10 reakcji dodatnich oraz 4 reakcje wątpliwe na gruźlicę rozstrzygnięto jako nieswoiste i nieistotne w patologii ludzi i zwierząt. W jednym przypadku z powodu dwukrotnej reakcji wątpliwej w teście porównawczym u jednej krowy zarządzono jej uśmiercenie diagnostyczne, pobrano próbki do badań mikrobiologicznych, w wyniku których nie wyizolowano prątków kwasoopornych.

Szczegółowe dane dotyczące ilości wykonanych badań kontrolnych zakażeń zwierząt umieszczono w tabeli na str. 16 niniejszego sprawozdania.

W ramach realizacji programu zwalczania choroby Aujeszkyego u świń w 2016 r. w powiecie oleckim przeprowadzono 1952 badania z wynikami ujemnymi w ramach monitorowania choroby we wszystkich 247 zasiedlonych stadach objętych programem oraz 12 badań w 3 stadach na koszt właściciela po wprowadzeniu zwierząt o nieznanym statusie zdrowotnym. Od rozpoczęcia w 2008 r. programu zwalczania choroby Aujeszkyego nie odnotowano w powiecie reakcji dodatnich. Wobec powyższego w październiku 2012 r. wystąpiono z wnioskiem o wpisanie powiatu wraz z sąsiednimi na listę regionów wolnych od wirusa choroby Aujeszkyego w porządku krajowym, co Główny Lekarz Weterynarii uczynił w dniu 12 listopada 2012 r.

W ramach monitorowania choroby niebieskiego języka w 8 stadach bydła u 3 sztuk uzyskano reakcje serologiczne dodatnie. Pobrano dodatkowe próbki celem weryfikacji wyniku w PIWet w Puławach. Ostatecznie PIWet w Puławach nie potwierdził obecność materiału genetycznego genotypów wirusa choroby niebieskiego języka powodujących obowiązki urzędowego zwalczania choroby.

Uzupełniając w stosunku do zestawień tabelarycznych w dalszej części sprawozdania warto odnotować, że wykonano również z ujemnymi wynikami pozostałe badania kontrolne zakażeń zwierząt:

- 17 badań w kierunku afrykańskiego pomoru świń u padłych dzików,
- 5 badań w kierunku afrykańskiego pomoru świń u padłych świń,
- 3 badania urzędowe w 2 kurnikach w kierunku salmonelli w stadach kur reprodukcyjnych w ramach programu zwalczania niektórych serotypów pałeczek Salmonella spp. w stadach kur hodowlanych,
- 1 badanie urzędowe w kierunku pałeczek Salmonella w stadach brojlerów kurzych w ramach programu zwalczania niektórych serotypów pałeczek Salmonella spp. w stadach brojlerów gatunku kura,
- 10 badań indyków rzeźnych oraz 10 badań kur hodowlanych w kierunku obecności przeciwciał w stosunku do wirusa wysoce zjadliwej grypy ptaków.

W obszarze kontroli zakażeń salmonellami u gęsi tuczowej, na ogólną liczbę 3 zarejestrowanych i nadzorowanych gospodarstw produkujących gęś tuczową – owsianą, utrzymujących w ciągu całego roku 7 stad, nie stwierdzono przypadku zakażenia pałeczkami Salmonella.

W 2016 r. w powiecie oleckim nie stwierdzono przypadków wścieklizny u zwierząt. Stan taki trwa nieprzerwanie od 2006 r., kiedy to odnotowano wściekliznę u jenota. Jeden przypadek podejrzenia wścieklizny zwierząt wolno żyjących u jenota, jeden u krowy oraz jeden u kota, badaniami przeprowadzonymi w ZHW w Olsztynie rozstrzygnięto jako niezasadne. W ub. r. zaszczepiono przeciwko wściekliznie 3356 psów i dobrowolnie tylko 38 kotów. Są to wielkości porównywalne z ubiegłymi latami. Należy stwierdzić, że brak powszechnego i obowiązkowego systemu identyfikacji i rejestracji zwierząt domowych od lat utrudnia egzekucję obowiązku corocznego, zapobiegawczego szczepienia psów p-ko wściekliznie.

W ramach postępowania zapobiegawczego przeciwko wściekliznie u ludzi wykonano z wynikami ujemnymi obserwacje 23 psów i 4 kotów po zgłoszonych przypadkach skaleczeń.

II. Nadzór nad bezpieczeństwem produktów pochodzenia zwierzęcego, w tym wymagań wet. przy ich produkcji i umieszczaniu na rynku

W powiecie oleckim ustawowym nadzorem w zakresie wytwarzania środków spożywczych pochodzenia zwierzęcego objęty jest 1 zakład przetwórstwa mleka zatwierdzony do handlu z 1 punktem skupu mleka. Ponadto w powiecie oleckim nadzorem objęte są 4 rzeźnie i zakłady rozbioru mięsa czerwonego zatwierdzone na rynek krajowy korzystające z krajowych środków dostosowujących, o których mowa w art. 10 ust. 3 rozporządzenia (WE) nr 853/2004, a 3 z nich prowadzą przetwórstwo mięsa jako działalność powiązaną w ramach działalności marginalnej, lokalnej, ograniczonej, 2 zakłady prowadzące tylko działalność marginalną, lokalną i ograniczoną (ryby, mięso czerwone), 8 podmiotów prowadzących działalność rejestrowaną zgodnie z rozporządzeniem (WE) 852/2004, w tym 4 punkty skupu dziczyzny, 2 prowadzące działalność w zakresie transportu produktów pochodzenia zwierzęcego, 2 koła łowieckie, 26 podmiotów zakwalifikowanych do sprzedaży bezpośredniej, w tym 2 jako sprzedaż jaj konsumpcyjnych, 24 jako sprzedaż miodu i pyłku pszczelego. W trakcie sprawowanego nadzoru wykonano 108 kontroli podmiotów, w tym 7 środków transportu, 60 gospodarstw produkujących mleko, pobrano do badań mikrobiologicznych i chemicznych 187 prób środków spożywczych pochodzenia zwierzęcego, wydano 25 decyzji administracyjnych kończących postępowanie wszczynane z urzędu lub na wnioski stron, 7 zaświadczeń o spełnieniu warunków weterynaryjnych, nałożono łącznie 350 zł grzywien w formie 7 mandatów karnych za wykroczenia określone w art. 111 §1 i 118 §1 Kodeksu wykroczeń. W ramach wyznaczeń do wykonywania czynności urzędowych 5 lekarzy wolnej praktyki zbadało przed- i poubojowo 186 szt. bydła, 40 szt. owiec i kóz oraz 8821 szt. świń.

Zgodnie z krajowym programem monitoringu jakości zdrowotnej środków spożywczych pochodzenia zwierzęcego finansowanych z budżetu państwa pobrano do badań 50 prób w 25 kierunkach, m.in.:

- poziomu skażeń promieniotwórczych w mięsie i rybach,
- obecności substancji przeciwbakteryjnych, przeciwwrobaczych i skreślonych z rejestru w mięsie, mleku i miodzie,
- obecności substancji zabronionych w stosowaniu w chowie zwierząt (hormony i stymulatory wzrostu, szczególnie grupy leków) w tkankach zwierzęcych i wodzie,
- poziomu dopuszczalnej obecności metali toksycznych, pestycydów, bifenyli w mięsie, mleku i miodzie.

W wyniku tych badań obecności substancji zakazanych lub przekroczeń dopuszczalnych maksymalnych limitów nie stwierdzono.

III. Pasze i utylizacja

1. SEKTOR PASZOWY

W 2016 r. wykonano 6 kontroli w 6 zarejestrowanych miejscach prowadzenia obrotu paszami, 58 kontroli gospodarstw, głównie towarowych, utrzymujących zwierzęta lub dostarczających produkty z nich pozyskiwane na rynek w zakresie spełniania wymogów dotyczących higieny pasz.

W ramach realizacji krajowego programu kontroli urzędowej pasz, jak również własnych działań inspekcyjnych w zakresie przestrzegania przepisów ustawy o paszach, pobrano próbki, zbadane bez stwierdzenia istotnych naruszeń, w następujących ilościach:

- 8 w kierunku wykrywania obecności pałeczek Salmonella,
- 11 w kierunku wykrywania zakazanych przetworzonych białek pochodzenia zwierzęcego, w tym 2 z karmy dla zwierząt akwakultury,
- 1 w kierunku oznaczania poziomu mikroelementów: Fe, Mn (2 analizy),
- 2 w kierunku oznaczania poziomu mikroelementów: Cu,
- 1 w kierunku oznaczania poziomu mikroelementów: Zn,
- 1 w kierunku wykrywania kokcydiostatyków jonoforowych w paszach niedocelowych,
- 1 w kierunku wykrywania niedozwolonych antybiotykowych stymulatorów wzrostu,
- 1 w kierunku wykrywania weterynaryjnych produktów leczniczych skreślonych z rejestru środków farmaceutycznych (chloramfenikol),
- 3 do identyfikacji i oznaczania zawartości materiałów paszowych z roślin modyfikowanych genetycznie (GMO),
- 1 w kierunku oznaczania poziomu dioksyn i PCB,
- 1 w kierunku oznaczania poziomu pestycydów chloroorganicznych,
- 1 w kierunku oznaczania poziomu ołowiu i kadmu (2 analizy),
- 1 w kierunku oznaczania poziomu jodu,
- 1 w kierunku wykrywania melaminy,
- 1 w kierunku oznaczania poziomu azotynów,
- 1 w kierunku wykrywania substancji przeciwbakteryjnych w paszy,
- 10 w kierunku wykrywania substancji przeciwbakteryjnych w wodzie do pojenia zwierząt,
- 1 w kierunku wykrywania mikotoksyn,

- 1 w kierunku badania zawartości witamin A i E,
- 1 w kierunku oznaczania poziomu mocznika w materiałach wysokobiałkowych,
- 1 w kierunku badania zawartości lizyny i metioniny (2 analizy),
- 1 w kierunku szacowania energii metabolicznej,
- 1 w kierunku wykrywania szkodników żywych,
- 1 w kierunku wykrywania zanieczyszczeń botanicznych.

Z przepisów rozporządzenia 183/2005 w 2016 r. przyjęto w PIW w Olecku 49 oświadczeń od podmiotów działających w sektorze pasz. Ogółem w rejestrze paszowym, prowadzonym przez PLW w Olecku, w 2016 r. zarejestrowanych było 1349 podmiotów, z czego 135 zakończyło działalność.

2. SEKTOR UTYLIZACYJNY

W 2016 r. do zakładu pośredniego w Olecku dostarczono ogółem 3603 ton ubocznych, niejadalnych produktów zwierzęcych, głównie zwłok, w tym 10422 szt. zwłok bydła, małych przeżuwaczy oraz koni, a także pobrano 2075 próbek do badań w kierunku obecności czynników odpowiedzialnych za powstawanie gąbczastych zwyrodnień mózgu ludzi i zwierząt, od padłego lub zabitego bydła, owiec i kóz z 16 powiatów województw podlaskiego i warmińsko-mazurskiego. Wylęgarnie drobiu oraz zakłady wytwarzające środki spożywcze pochodzenia zwierzęcego w powiecie oleckim i sąsiednich przekazywały odpady produkcyjne do zakładu pośredniego w Olecku. Z uwagi na to, że nie jest w nim prowadzona segregacja na poszczególne kategorie, w związku z tym całość przyjmowanego materiału traktowana i w konsekwencji utylizowana jest jak materiał kategorii I. W omawianym okresie przeprowadzono 2 kontrole okresowe zakładu, nie stwierdzając uchybień.

W 2016 r. przeprowadzono 2 kontrole biogazowni rolniczych przetwarzających materiał pochodzenia zwierzęcego kategorii II (obornik i treść przewodu pokarmowego zwierząt rzeźnych). Są to sprawdzone i opanowane od lat technologie, pozwalające bezpiecznie utylizować gnojowicę, bardzo szkodliwą przy usuwaniu bez przetworzenia do środowiska – gleby, szczególnie w nadmiarze, w okresie suszy lub zmarzliny. Nie stwierdzono uchybień w nadzorowanych instalacjach.

W 2016 r. skontrolowano fermę utrzymującą norki, w zakresie stosowania ubocznych produktów pochodzenia zwierzęcego w żywieniu miesożernych zwierząt futerkowych oraz w zakresie przestrzegania warunków dobrostanu. Jednocześnie z tą kontrolą przeprowadzono kontrolę podmiotu transportującego uboczne produkty zwierzęce, należące do tego samego właściciela. Skontrolowano również 2 inne podmioty zajmujące się transportem ubocznych produktów zwierzęcych. Uchybień nie stwierdzono. Należy podkreślić, że ferma w żywieniu norek wykorzystuje uboczne produkty zwierzęce, głównie w postaci odpadów poubojowych z rzeźni drobiu, co jest najbardziej ekonomicznym i ekologicznym sposobem ich unieszkodliwiania.

Uwagi ogólne: Instytucjami zewnętrznymi z największym zrozumieniem potrzeb i obowiązków ustawowych najściślej współpracującymi w powiecie oleckim z Inspekcją Weterynaryjną jest Państwowa Inspekcja Sanitarna, Policja, Nadleśnictwa Państwowe oraz Koła Łowieckie. Pracownicy PIW w Olecku ze zrozumieniem i zgodnie z

możliwościami współpracują z BP ARiMR, uczestniczą w szkoleniach organizowanych przez ODR Olsztyn Oddział Olecko, samorząd rolniczy oraz samorządy gminne.

Należy również docenić zaangażowanie samorządów gminnych w przekazywanie informacji i zbieranie danych istotnych dla inspekcji weterynaryjnej w zarządzaniu ryzykiem związanym z utrzymującym się zagrożeniem chorobami zakaźnymi zwierząt.

Stale utrzymującym się dużym ryzykiem w obszarze odpowiedzialności ustawowych Inspekcji Weterynaryjnej jest bardzo zróżnicowany poziom bioasekuracji gospodarstw utrzymujących zwierzęta gospodarskie, a w związku z tym zagrożenie zawleczenia poważnych chorób zwierzęcych, mogących stanowić zagrożenie dla zdrowia konsumentów, ale również jak ostatnio dla bezpieczeństwa ekonomicznego całej gospodarki. Pociuszające jest to, że gospodarstwa komercyjne, produkujące w dużej skali na rynek zwierzęta i produkty zwierzęcego pochodzenia, wykazują właściwy poziom zabezpieczenia w sensie organizacyjnym, materialnym i mentalnym. Niestety, ale jest jeszcze liczna grupa małych gospodarstw, niedostatecznie chronionych przed zakażeniami z powodu braku dostatecznej samodyscypliny i odpowiedzialności za dobro wspólne ich właścicieli. Narazone są one w największym stopniu na zakażenia głównie groźnymi wirusami, a zasady regionalizacji i wyłączenia z obrotu zwierzętami i produktami ze stref zakażonych i zagrożonych obejmują, jak uczy praktyka, również i te gospodarstwa, które są prowadzone i chronione wzorowo. W codziennej pracy zarówno plw, jak i inspektorzy weterynaryjni kontrolują, ale i instruują, nadzorowane gospodarstwa w aspekcie biobezpieczeństwa.

Poważnym zagrożeniem w powiecie oleckim i to narastającym od lat jest niedobór właściwie wykształconych, dyspozycyjnych i kompetentnych lekarzy weterynarii. Nie dość, że od chwili ponownego powołania Powiatowego Inspektoratu Weterynarii w Olecku w 2003 r. do dzisiaj, oprócz powiatowego lekarza weterynarii pracuje tylko dwóch inspektorów z wyższym wykształceniem weterynaryjnym, to z uwagi na przekroczenie przez większość lekarzy prywatnej praktyki wieku 60 lat, w przypadku wystąpienia choroby zakaźnej zwierząt zwalczanej z urzędu, tutejszy organ będzie mógł wyznaczyć zaledwie 3 osoby wykonujące lokalnie usługi weterynaryjne, a więc znające teren i miejscową specyfikę i uwarunkowania. Możliwość delegowania do czynności urzędowych przy zwalczaniu m. in. chorób zakaźnych zwierząt lekarzy z sąsiednich powiatów lub odległych regionów kraju nie w pełni zastąpi taki deficyt, bo jak uczy historia i praktyka, najemnicy wojen nie wygrywają - mogą je jedynie przedłużać.

Bardzo pesymistyczne, a nawet groźne jest to, że w okresie ostatnich 30 lat żaden młody absolwent studiów weterynaryjnych nie związał się trwale osobiście i zawodowo z naszym powiatem. Bardzo źle to wróży dostępności naszych rolników do usług weterynaryjnych w chowie i produkcji zwierzęcej, głównie z zakresu interny, chirurgii, położnictwa, rozrodu, coraz częstszych technoptii oraz poza zwalczanymi urzędowo, chorób zakaźnych dużych stad, powodujących obniżoną opłacalność produkcji.

Porady i konsultacje wykonywane przez duże, korporacyjne, zewnętrzne, a nawet objazdowe zakłady lecznicze, często stawiające diagnozy w oparciu o programy komputerowe i oferujące leki weterynaryjne w konkurencyjnych cenach, nie zastąpią „normalnego, miejscowego weterynarza”, entuzjastę i ludzi i zawodu, tak jak nie zastąpią

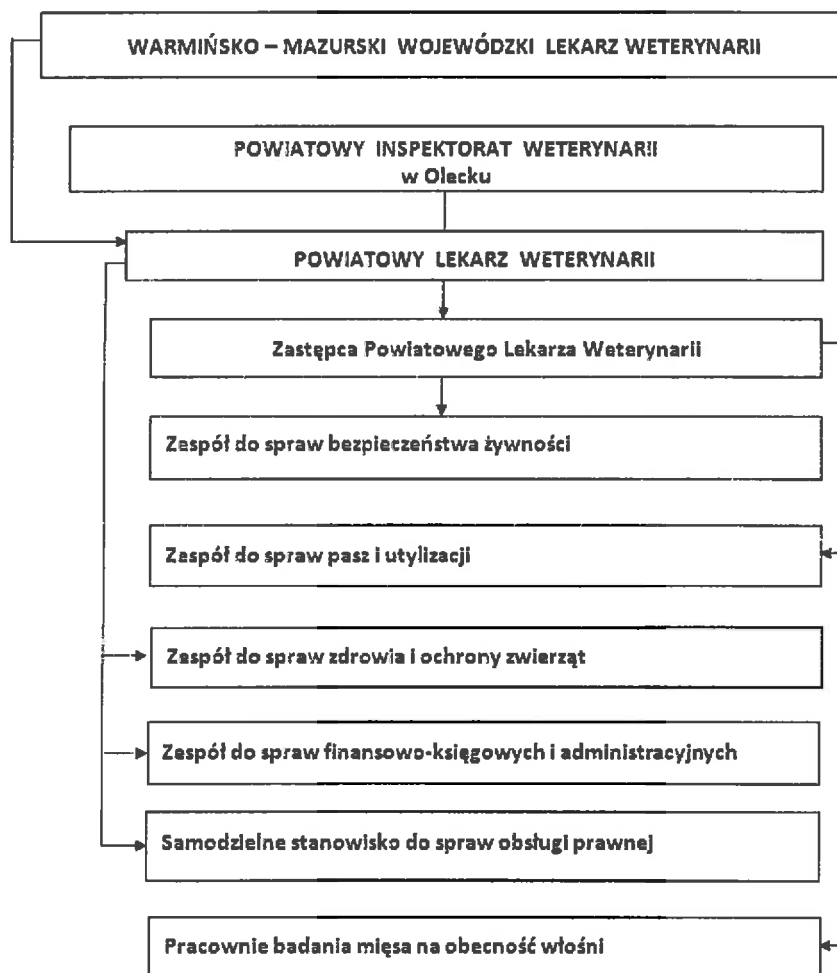
produkty nabywane w super- i hipermarketach smaku wyrobów z naszych, lokalnych zakładów z branży mięsnej, mleczarskiej i rybnej,

Nie jest zatem prawdziwe sztandarowe hasło liberałów, że niewidzialna ręka rynku „załatwi” wszystkie potrzeby społeczeństwa i konsumentów – może większość tak, ale nie tak specjalnych i szczególnych, jak szeroko i wąsko pojęte usługi i kompetencje weterynaryjne.

Część I – Ogólne informacje dotyczące Inspekcji Weterynaryjnej

1. Struktura Inspekcji Weterynaryjnej

Schemat Organizacyjny Powiatowego Inspektoratu Weterynarii w Olecku



1.1 Podstawowe zmiany w strukturze, w stosunku do roku poprzedniego

Nie dotyczy.

1.2 Zmiany na stanowiskach i PLW w roku objętym sprawozdaniem

Nie dotyczy

2. Kadry Inspekcji Weterynaryjnej w województwie

2.1 Etaty w Inspekcji Weterynaryjnej

Wykaz etatów będących w dyspozycji IW.

JEDNOSTKA	STAN NA DZIEŃ 31.12 ROKU POPRZEDNIEGO	STAN NA DZIEŃ 31.12 ROKU OBJĘTEGO SPRAWOZDANIEM			RÓŻNICA (kol. 3 - kol. 2)
		Łącznie	w tym:		
			Korpus służby cywilnej	Osoby nieobjęte mnożnikowymi systemami wynagrodzeń	
1	2	3	4	5	6
PIW w Olecku	8,1	8,1	8,1	-	-

2.2 Struktura zatrudnienia w powiecie

Wykaz osób zatrudnionych (stan na dzień 31 grudnia 2016 r.)

Jednostki organizacyjne Inspekcji Weterynaryjnej (stan na dzień 31.12)		Pracownicy Inspekcji Weterynaryjnej									
		Ogółem (kolumny od 3 do 10)	Lekarze weterynarii	Osoby z wykształceniem wyższym, innym niż weterynaryjne				Laboranci	Personel pomocniczy (technicy weterynaryjni, kontrolerzy san-wet, oglądające zwierząt i mięsa,	Pozostali pracownicy	
				Prawnicy	Księgowi	Biologzy i mikrobiolodzy	inni				
0	1	2	3	4	5	6	7	8	9	10	
Powiatowe inspektoraty weterynarii - ogółem	25	1	9	3	1	1	0	3	0	0	1
Kierownictwo	26	x	2	2							
zespół lub samodzielne stanowisko pracy do spraw zdrowia i ochrony zwierząt	ogólna liczba osób	27	1	1	1						
	zdrowie zwierząt i zwalczanie chorób zakaźnych zwierząt	28	x	1	1						
	ochrona zwierząt	29	x	1	1						
	higiena materiału biologicznego	30	x	1	1						

	bezpieczeństwa żywności, pasz oraz ubocznych produktów zwierzęcych	ogólna liczba osób	31	2	1				1				
		bezpieczeństwo żywności	32	x	1	1							
		pasze i uboczne produkty pochodzenia zwierzęcego	33	x	1					1			
	finansowo-księgowych	ogólna liczba osób	34	1	2			1		1			
		księgowi	35	x	1			1					
	obsługi prawnej		36	1	1		1						
	administracyjnych	ogólna liczba osób	37	0	2					1			1
		kadry	38	x	0								
		informatyka	39	x	1								1
	odkazania		40	0	0								
Pracownicy badania mięsa na obecność włośni metodą wytrawiania		41	2	0									

2.3 Osoby niebędące pracownikami Inspekcji Weterynaryjnej, wyznaczone do wykonywania określonych czynności

Osoby niebędące pracownikami IW, wyznaczone do wykonywania określonych czynności		Lekarze weterynarii wyznaczeni do wykonywania czynności innych niż pomocnicze		Lek wet. wyznaczeni do czynności pomocniczych	Osoby niebędące lekarzami weterynarii, wyznaczone do czynności pomocniczych	
		Swiadczący usługi na własny rachunek	Swiadczący usługi w ramach zakładu leczniczego dla zwierząt			
0		1	2	3	4	
Ogólna liczba osób wyznaczonych (stan na dzień 31.12)		1	8	2	0	0
urzędowi lekarze weterynarii wyznaczeni do	szczepień ochronnych lub badań rozpoznawczych	2	8	2	x	x
	sprawowania nadzoru nad miejscami gromadzenia zwierząt, skupu lub sprzedaży zwierząt, targowiskami oraz wystawami, pokazami lub konkursami zwierząt	3	6	1	x	x
	badania zwierząt umieszczanych na rynku, przeznaczonych do wywozu oraz wystawiania świadectw zdrowia	4	8	2	x	x
	sprawowania nadzoru nad ubojem zwierząt rzeźnych, w tym badania przed- i poubojowego, oceny mięsa i nadzoru nad przestrzeganiem przepisów o ochronie zwierząt w trakcie uboju	5	7	x	x	x
	badania mięsa zwierząt łownych	6	6	x	x	x
	sprawowania nadzoru nad rozbiorem, przetwórstwem lub przechowywaniem mięsa i wystawiania wymaganych świadectw zdrowia	7	5	x	x	x
	sprawowania nadzoru nad punktami odbioru mleka, jego przetwórstwem oraz przechowywaniem produktów mleczarskich	8	0	x	x	x
	sprawowaniem nadzoru nad wyładowywaniem ze statków rybackich i statków przetwórci produktów rybołówstwa, nad obróbką, przetwórstwem i przechowywaniem tych produktów oraz ślimaków i żab,	9	0	x	x	x
	sprawowanie nadzoru nad przetwórstwem i przechowywaniem jaj konsumpcyjnych i produktów jajecznych	10	0	x	x	x
	pobierania próbek do badań	11	8	2	x	x
	sprawowanie nadzoru nad sprzedażą bezpośrednią	12	0	x	x	x
	badania laboratoryjnego mięsa na obecność włośni	13	5	x	x	x

Liczba osób wyznaczonych przez PLW w powiecie oleckim

JEDNOSTKA	STAN NA DZIEŃ 31.12 ROKU POPRZEDNIEGO	STAN NA DZIEŃ 31.12 ROKU OBJĘTEGO SPRAWOZDANIEM	RÓŻNICA
PIW w Olecku	10	10	0

3. Szkolenia Inspekcji Weterynaryjnej w województwie

Tabela 7

Szkolenia	liczba szkoleń	liczba miejsc szkoleniowych wykorzystanych przez pracowników IW w województwie		
		WIW	PIWy	Łącznie
W służbie cywilnej		-		-
1. Centralne (organizowane przez KPRM)	0	-	0	-
2. Powszechne (z wyłączeniem szkoleń językowych)	2	-	2	-
2.1. Szkolenia językowe	0	-	0	-
3. Specjalistyczne (w tym kaskadowe, m.in. w ramach programu BTSF)**	9	-	10	-
Poza służbą cywilną (dla osób spoza korpusu sc)	0	-	0	-
ŁĄCZNIE:	11	-	12	-

Tabela 8

Liczba osób uczestniczących w szkoleniach***			
	WIW	PIWy	Łącznie
Członkowie korpusu sc	-	5	5
Pracownicy spoza korpusu sc	-	-	-
ŁĄCZNIE:	-	5	5

Tabela 9

Szkolenia dla lekarzy wyznaczonych zorganizowane w powiecie oleckim	
Liczba szkoleń	7
Liczba miejsc szkoleniowych wykorzystanych przez lekarzy wyznaczonych w powiecie*	58
Liczba lekarzy wyznaczonych uczestniczących w szkoleniach***	10

0

Zbiornicze zestawienie szkoleń centralnych w służbie cywilnej (organizowanych przez KPRM)

Tabela 10

LP	TYTUŁ	PODMIOT PROWADZĄCY	LICZBA PRZESZKOLONYCH PRACOWNIKÓW			SPOSÓB WYKORZYSTANIA ZDOBYTEJ WIEDZY
			WIW	PIWy	Łącznie	
1	-		-		-	-

Zbiornicze zestawienie szkoleń powszechnych, w tym językowych, w służbie cywilnej

Tabela 11

LP	TYTUŁ	ILOŚĆ SZKOLEŃ	PODMIOT PROWADZĄCY	LICZBA PRZESZKOLONYCH PRACOWNIKÓW			SPOSÓB WYKORZYSTANIA ZDOBYTEJ WIEDZY
				WIW	PIWy	Łącznie	
1.	Szkolenia z zakresu finansów i księgowości (np. bilanse, bankowość elektroniczna, podatek VAT, etc.)	1	Centrum Szkoleniowe: Finanse Publiczne	-	1	-	w wykonywaniu obowiązków służbowych
2.	Szkolenia kadrowo-płacowe (np. lista płac, ubezpieczenia społeczne, zakładowa działalność socjalna)	1	ANKUR Centrum Szkoleń i rozwoju osobistego	-	1	-	w wykonywaniu obowiązków służbowych

Zbiornicze zestawienie szkoleń specjalistycznych „weterynaryjnych” (w tym kaskadowych) w służbie cywilnej

Tabela 12

LP	TYTUŁ	PODMIOT PROWADZĄCY	LICZBA PRZESZKOLONÝCH PRACOWNIKÓW			SPOSÓB WYKORZYSTANIA ZDOBYTEJ WIEDZY
			WIW	PIWy	Łącznie	
1.	Zwalczanie chorób drobiu	PIB-PIW Puławy	-	1	-	w wykonywaniu czynności urzędowych
2.	Sytuacja zdrowotna rodzin pszczelich w Polsce oraz na świecie	PIB-PIW Puławy	-	1	-	w wykonywaniu czynności urzędowych
3.	Konferencja „ASF wczoraj! ASF dzisiaj! ASF jutro?”	PTNW o/Białystok, Białowiecki Park Narodowy, Regionalna Dyrekcja Lasów Państwowych w Białymstoku, Północno-Wschodnia Izba Lekarsko-Weterynaryjna w Białymstoku		1		w wykonywaniu czynności urzędowych
4.	Konferencja- Zgnilec amerykański pszczoł jako poważne zagrożenie dla gospodarki pszczelarskiej	Warmińsko-Mazurski Wojewódzki Lekarz Weterynarii, Regionalny Związek Pszczelarzy w Elblągu		1		w wykonywaniu czynności urzędowych
5.	Szkolenie w zakresie wystawiania świadectw zdrowia i dokumentów weterynaryjnych	Warmińsko- Mazurski Wojewódzki Lekarz Weterynarii, Warmińsko-Mazurska Izba Lekarsko-Weterynaryjna w Olsztynie		2		w wykonywaniu czynności urzędowych
6.	Konferencja - Bezpieczeństwo żywności – nadzór, podział kompetencji oraz doświadczeń we współpracy pomiędzy służbami weterynaryjnymi a przetwórcami.	Związek – Polskie Mięso		1		w wykonywaniu czynności urzędowych
7.	Szkolenie – Substancje dodatkowe, aromaty dymu wędzarniczego i enzymy w środkach spożywczych pochodzenia zwierzęcego – zasady stosowania i kontroli wg przepisów Unii Europejskiej	Inspekcja Weterynaryjna		1		w wykonywaniu czynności urzędowych
8.	Zapobieganie bezdomności zwierząt. Dobre i złe praktyki. Rekomendacje.	Warmińsko-Mazurski Urząd Wojewódzki, Najwyższa Izba Kontroli, Wojewódzki Inspektorat Weterynarii		1		w wykonywaniu czynności urzędowych

Zbiornicze zestawienie szkoleń dla lekarzy wyznaczonych zorganizowanych w powiecie

Tabela 14

LP	TYTUŁ	PODMIOT PROWADZĄCY	LICZBA PRZESZKOLONYCH LEKARZY WYZNACZONYCH	SPOSÓB WYKORZYSTANIA ZDOBYTEJ WIEDZY
1	<ul style="list-style-type: none"> Zapoznanie się z nową siedzibą PIW w Olecku Omówienie informacji z działalności IW za 2015 r. Aktualna sytuacja epizootyczna oraz prognozy w odniesieniu do ASF Aktualne komunikaty z obszaru nadzoru nad higieną żywności 	Powiatowy Lekarz Weterynarii w Olecku	9	podwyższenie gotowości zwalczania choroby, w wykonywaniu obowiązków służbowych
2	<ul style="list-style-type: none"> Prezentacja filmu „zasady wejścia- wyjścia z ogniska Aktualna sytuacja związana z ASF Guzowata choroba skóry bydła jako realne nowe zagrożenie 	Powiatowy Lekarz Weterynarii w Olecku	6	podwyższenie gotowości zwalczania choroby, w wykonywaniu obowiązków służbowych
3	<ul style="list-style-type: none"> Aktualna sytuacja związana z ASF- zasady bioasekuracji i ostrożności 	Powiatowy Lekarz Weterynarii w Olecku	6	podwyższenie gotowości zwalczania choroby, w wykonywaniu obowiązków służbowych
4	<ul style="list-style-type: none"> Przedstawienie prezentacji „Ogniska ASF (od I- XVII) w Polsce- analiza epidemiologiczna omówienie Rozporządzenia Ministra Rolnictwa i Rozwoju Wsi z dnia 22 sierpnia 2016 r. zmieniające rozporządzenie w sprawie wprowadzenia w 2016 r. na terytorium Rzeczypospolitej Polskiej „Programu mającego na celu wczesne wykrycie zakażeń wirusem wywołującym afrykański pomór świń i poszerzenie wiedzy na temat tej choroby oraz jej zwalczanie” przypomnienie zasad zgłaszania przypadków zwiększonych padnięć świń oraz zgłaszania nietypowych objawów klinicznych u świń, jak również zasad ich wyjaśniania w aspekcie wykluczenia ASF 	Zastępca Powiatowego Lekarza Weterynarii w Olecku	9	podwyższenie gotowości zwalczania choroby, w wykonywaniu obowiązków służbowych
5	<ul style="list-style-type: none"> aktualne zagrożenie ASF 	Zastępca Powiatowego Lekarza Weterynarii w Olecku	10	podwyższenie gotowości zwalczania choroby, w wykonywaniu obowiązków służbowych
6	<ul style="list-style-type: none"> szkolenie praktyczne w zakresie wykonywania testów diagnostycznych, w tym tuberkulinizacji, pobierania prób do badań diagnostycznych aktualna sytuacja epizootyczna w zakresie ASF 	Powiatowy Lekarz Weterynarii w Olecku	10	podwyższenie gotowości zwalczania choroby, w wykonywaniu obowiązków służbowych
7	<ul style="list-style-type: none"> Wyznaczenia 2017 Aktualna sytuacja epizootyczna w zakresie HPAI Aktualna sytuacja epizootyczna w odniesieniu do ASF Sprawy organizacyjne i bieżące 	Powiatowy Lekarz Weterynarii w Olecku	8	podwyższenie gotowości zwalczania choroby, w wykonywaniu obowiązków służbowych

Część II – Realizacja zadań Inspekcji Weterynaryjnej na terenie powiatu w roku objętym sprawozdaniem

1. Nadzór nad ochroną zdrowia zwierząt

Realizacja kontroli urzędowych w obszarze ochrony zdrowia zwierząt

Tabela 1

JEDNOSTKA	KONTROLE PLANOWANE				
	Liczba kontroli planowanych	Liczba kontroli zrealizowanych	Przyczyny braku realizacji kontroli planowanych		
			Zaprzestanie lub zawieszenie prowadzenia działalności przez podmioty	Niewystarczające zasoby kadrowe	Konieczność wykonania kontroli nieplanowanych
PIW Olecko	50	48	2	0	0

Tabela 2

JEDNOSTKA	KONTROLE POZAPLANOWE
PIW Olecko	37

Wyniki kontroli urzędowych w obszarze ochrony zdrowia zwierząt

Tabela 3

L.P	RODZAJE STWIERDZONYCH NARUSZEŃ (proszę wymienić poszczególne kategorie)	LICZBA PODMIOTÓW			DZIAŁANIA PODJĘTE W WYNIKU PRZEPROWADZONEJ KONTROLI (liczba)		
		Łącznie	Podmioty, w których dany rodzaj naruszenia stwierdzono 1 raz w roku objętym sprawozdaniem	Podmioty, w których dany rodzaj naruszenia stwierdzono kilkakrotnie w roku objętym sprawozdaniem	Decyzja administracyjna	Kary pieniężne	Skierowanie do organów ścigania
1	Brak wydzielonego miejsca do przechowywania środków dezynfekcyjnych, brak zabezpieczenia przed dostępem osób niepowołanych						
2	Brak środków dezynfekcyjnych w ilości niezbędnej do przeprowadzania bieżącej dezynfekcji						
3	Brak wydzielonego miejsca do składowania obornika						
4	Brak właściwego miejsca do przetrzymywania produktów leczniczych weterynaryjnych, brak zabezpieczenia przed dostępem osób niepowołanych	1	1				
5	Brak mat dezynfekcyjnych w liczbie zapewniającej zabezpieczenie wejść i wjazdów do gospodarstwa w przypadku wystąpienia zagrożenia epizootycznego						
6	Brak zabezpieczenia budynków przed dostępem zwierząt innych niż utrzymywane w gospodarstwie						
7	Brak tablic ostrzegawczych z napisem „Osobom nieupoważnionym wstęp wzbroniony” przy wejściach do budynków, w których utrzymywane są zwierzęta						
8	Brak odpowiedniej czystości budynków	1	1				
9	Brak szczepienia psów przeciwko wściekliznie	3	3			3	
10.	Naruszenie przepisów dotyczących zasad wprowadzania zwierząt lub produktów ze zwierząt na rynek						
11.	Podejrzenie chorób zakaźnych zwierząt						
13	Kupno/sprzedaz świń bez wymaganego świadectwa	3	3		3		
14	Kupno/sprzedaz świń nieoznakowanych						

W wyniku stwierdzenia naruszenia prawodawstwa weterynaryjnego nałożone zostały 3 mandaty karne na sumę 150 zł.

Liczba wykonanych badań monitoringowych (kontrolnych) w kierunku poszczególnych jednostek chorobowych

Tabela 4

Nazwa choroby	Gatunek	Liczba przebadanych stad	Liczba przebadanych zwierząt
Pryszczyca	Bydło	6	6
	Świnie	4	4
Choroba pęcherzykowa świń	Świnie	10	10
Klasyczny pomór świń	Świnie	29+1	29+5
	Dziki		56+17
TSE (BSE/Scrapie)	Bydło	x	1708
	Owce	x	344
	Kozy	x	36
Gruźlica bydła	Bydło	160	6260
Bruceleza bydła	Bydło	148	3541
Bruceleza kóz i owiec	Owce i kozy	Owce - 8 Kozy - 6	Owce - 65 Kozy - 14
Enzootyczna białaczka bydła	Bydło	148	3541
Wścieklizna lisów wolno żyjących	Lisy	x	65
Choroba niebieskiego języka	Bydło	8	14
	Owce	8	14
IBR/IPV	Bydło	3	14
Gorączka Q	Bydło	0	0
	Owce i kozy	6	14

W 2016 r. na terytorium województwa wystąpiły następujące choroby zakaźne zwierząt podlegające obowiązkowi zwalczania*:

Tabela 5

NAZWA CHOROBY	LICZBA OGNISK	LICZBA CHORYCH LUB ZAKAŻONYCH** ZWIERZĄT (w sztukach, jeżeli nie wskazano inaczej)	GATUNEK
-	0	0	0

*-Wykaz chorób został określony w załączniku II do ustawy z dnia 11 marca 2004 r. o ochronie zdrowia zwierząt oraz zwalczaniu chorób zakaźnych zwierząt

** - w zależności od choroby

W 2016 r. na terenie powiatu wystąpiły następujące choroby zakaźne zwierząt podlegające obowiązkowi rejestracji*:

Tabela 6

NAZWA CHOROBY	LICZBA OGNISK	LICZBA CHORYCH LUB ZAKAŻONYCH** ZWIERZĄT (w sztukach, jeżeli nie wskazano inaczej)	GATUNEK
Warroza	92	5240	pszczoła
Włośnica	3	3	Dzik

*-Wykaz chorób został określony w załączniku III do ustawy z dnia 11 marca 2004 r. o ochronie zdrowia zwierząt oraz zwalczaniu chorób zakaźnych zwierząt

** - w zależności od choroby

2. Nadzór nad identyfikacją i rejestracją zwierząt

Sprawując nadzór w zakresie identyfikacji i rejestracji zwierząt organy Inspekcji Weterynaryjnej:

1) mają w szczególności prawo do bezpośredniego dostępu do danych zawartych w rejestrze prowadzonym przez Polski Związek Hodowców Koni, Polskie Towarzystwo Kuce Szetlandzkie w Imnie, Stowarzyszenie Hodowców i Użytkowników Kłusaków, Polski Związek Hodowców i Przyjaciół Wschodniopruskiego Konia Pochodzenia Trakeńskiego w Polsce oraz Polski Klub Wyścigów Konnych, dotyczących zwierząt z rodziny koniowatych, jak również do danych zawartych w rejestrze prowadzonym przez Agencję Restrukturyzacji i Modernizacji Rolnictwa, dotyczącym zwierząt gospodarskich oznakowanych oraz do dokonywania korekt i uzupełnień w Centralnej Bazie Danych Systemu IRZ, a także do wprowadzania do rejestru zwierząt gospodarskich oznakowanych informacji o statusie epizootycznym siedzib stad;

2) przeprowadzają kontrole na miejscu w siedzibie stada, w zakresie oznakowania i rejestracji zwierząt, w szczególności wypełniania obowiązku prowadzenia księgi rejestracji i wyposażenia bydła oraz koniowatych w paszporty;

3) wojewódzki lekarz weterynarii właściwy ze względu na siedzibę podmiotu prowadzącego rejestr koniowatych może przeprowadzać kontrole w miejscu prowadzenia działalności przez Polski Związek Hodowców Koni, Polskie Towarzystwo Kuce Szetlandzkie w Imnie, Stowarzyszenie Hodowców i Użytkowników Kłusaków, Polski Związek Hodowców i Przyjaciół Wschodniopruskiego Konia Pochodzenia Trakeńskiego w Polsce oraz Polski Klub Wyścigów Konnych w zakresie prowadzenia zgodnie z przepisami prawa rejestrów koniowatych.

Zgodnie z rozporządzeniem Komisji (WE) nr 1082/2003 z dnia 23 czerwca 2003 r. ustanawiającym szczegółowe zasady w celu wykonania rozporządzenia (WE) nr 1760/2000 Parlamentu Europejskiego i Rady w zakresie minimalnego poziomu kontroli przeprowadzanych w ramach systemu identyfikacji i rejestracji bydła Inspekcja Weterynaryjna przeprowadza każdego roku kontrole 3% siedzib stad bydła w skali kraju.

Raport z kontroli identyfikacji i rejestracji w siedzibach stad zwierząt z gatunku bydło przeprowadzonych w 2016 r.

Tabela 8

1. Ogólne informacje o zwierzętach i kontrolach	
Łączna liczba siedzib stad zarejestrowanych na terytorium powiatu na początku okresu sprawozdawczego	792
Łączna liczba objętych kontrolą siedzib stad w okresie sprawozdawczym	25
Łączna liczba zwierząt według stanu rejestracji na terytorium powiatu na początku okresu sprawozdawczego	24317
Łączna liczba zwierząt objętych kontrolą w okresie sprawozdawczym	745

2. Niezgodność z rozporządzeniem (WE) nr 1760/2000.	
Siedziby stad, w których stwierdzono niezgodność	0

3. Sankcje nałożone zgodnie z rozporządzeniem Komisji (WE) nr 494/98		
	Zwierzęta objęte sankcjami	Siedziby stad objęte sankcjami
Ograniczenia przewozu pojedynczych zwierząt	0	0
Ograniczenia przewozu wszystkich zwierząt z danej siedziby stada	0	0
Zabicie zwierząt	0	0

Raport z kontroli identyfikacji i rejestracji w siedzibach stad zwierząt z gatunków owce i kozy przeprowadzonych w 2016 r.

Zgodnie z rozporządzeniem Komisji (WE) nr 1505/2006 z dnia 11 października 2006 r. wdrażającym rozporządzenie Rady (WE) nr 21/2004 w zakresie minimalnego poziomu kontroli prowadzonych w związku z identyfikacją i rejestrowaniem owiec i kóz, Inspekcja Weterynaryjna przeprowadza kontrole 3% siedzib stad owiec i kóz oraz 5% pogłowia zwierząt z ww. gatunków każdego roku w skali kraju.

Tabela 9

1. Ogólne informacje o siedzibach stad, zwierzętach i kontrolach	
Łączna liczba siedzib stad zarejestrowanych na terytorium powiatu na początku roku okresu sprawozdawczego	40
Łączna liczba objętych kontrolą siedzib stad w roku okresu sprawozdawczego	0
Łączna liczba zwierząt zarejestrowanych na terytorium powiatu na początku roku okresu sprawozdawczego	709
Łączna liczba objętych kontrolą zwierząt w siedzibach stad w okresie sprawozdawczym	0

2. Stwierdzone niezgodności.	
Liczba siedzib stad, w których stwierdzono niezgodność	0

3. Nałożone kary	
Liczba siedzib stad, na które nałożono kary	0

Realizacja kontroli urzędowych w obszarze identyfikacji i rejestracji zwierząt (bydło, owce, kozy, świnie, konie)

Tabela 10

JEDNOSTKA IW	KONTROLE PLANOWANE					
	Liczba kontroli planowanych	Liczba kontroli zrealizowanych	Przyczyny braku realizacji kontroli planowanych			
			Zaprzestanie lub zawieszenie prowadzenia działalności przez podmioty	Niewystarczające zasoby kadrowe	Konieczność wykonania kontroli nieplanowanych	Konieczność wykonywania dodatkowych zadań
PIW	25	25	-	-	-	-

JEDNOSTKA IW	KONTROLE POZAPLANOWE (Liczba przeprowadzonych kontroli)
PIW	40

3. Nadzór nad ochroną zwierząt

Ważnym elementem działalności i realizacji przez Inspekcję Weterynaryjną zadań ustawowych jest prowadzony przez nią nadzór nad przestrzeganiem przepisów o ochronie zwierząt.

Inspekcja Weterynaryjna na mocy ustawy z dnia 21 sierpnia 1997 r. o ochronie zwierząt pełni nadzór nad przestrzeganiem ww. przepisów w odniesieniu do wszystkich miejsc przebywania zwierząt. Regularnym kontrolom podlegają podmioty prowadzące działalność nadzorowaną w rozumieniu ustawy z dnia 11 marca 2004 r. o ochronie zdrowia zwierząt oraz zwalczaniu chorób zakaźnych zwierząt, natomiast pozostałe miejsca utrzymania zwierząt podlegają kontrolom doraźnym.

Inspekcja Weterynaryjna kontroluje gospodarstwa utrzymujące zwierzęta, sprawdzając przestrzeganie przepisów o ochronie zwierząt, ze szczególnym uwzględnieniem gospodarstw utrzymujących świnie, cielęta i kury nieśne.

Raport z kontroli gospodarstw utrzymujących zwierzęta gospodarskie

Tabela 11

System utrzymania	Kury nioski				Cieleta	Świnie	Brojlery
	Wolny wybieg	Ściółka	Kl. wzbogacone	Kl. niewzbogacone			
Liczba gospodarstw					793	252	5
Liczba skontrolowanych gospodarstw					42	15	1
Liczba gospodarstw w których stwierdzono nieprawidłowości					7	2	0
Liczba stwierdzonych nieprawidłowości dotyczących:							
personelu							
dozoru właścicielskiego					1		
prowadzenia rejestrów					1		
swobody ruchu							
wystarczającej przestrzeni					1		
budynków i pomieszczeń							
minimalnego oświetlenia							
powierzchni podłogi							
materiału manipulacyjnego							
sprzętu							
paszy, wody i innych					5	2	
poziomu hemoglobiny							
paszy bogatej we włókno							
okaleczeń							
metod chowu							
Suma stwierdzonych nieprawidłowości					8	2	

	Bydło z wyj. ciałąt	Owce	Kozy	Kury z wyjątkiem niosek brojlerów	Ptaki bezgrzebi entowe	Kaczki	Gęsi	Zwierzęta futerkowe	Indyki	Inne
Liczba gospodarstw	792	26	14	1	0	0	4	2	3	
Liczba skontrolowanych gospodarstw	42	2	1	1	0	0	1	2	1	
Liczba gospodarstw w których stwierdzono nieprawidłowości	7	0	0	0	0	0	0	0	0	
Liczba stwierdzonych nieprawidłowości dotyczących:										
personelu										
dozoru właścicielskiego	1									
prowadzenia rejestrów	1									
swobody ruchu										
budynków i pomieszczeń	1									
sprzętu										
paszy, wody i innych	5									
okaleczeń										
metod chowu										
Suma stwierdzonych nieprawidłowości	8									

W wyniku dodatkowych kontroli przeprowadzonych wskutek złożonych zawiadomień stwierdzono w dwóch przypadkach poważne naruszenia przepisów o ochronie zwierząt gospodarskich, które stanowiły podstawę do złożenia doniesień do prokuratury rejonowej o znęcaniu się nad zwierzętami.

Roczny raport z kontroli środków transportu wykorzystywanych do przewozu zwierząt pod względem dobrostanu zwierząt

W zakresie nadzoru nad przestrzeganiem przepisów o ochronie zwierząt w transporcie, Inspekcja Weterynaryjna prowadzi rejestry przewoźników oraz środków transportu zatwierdzonych do długotrwałego transportu, a także przeprowadza kontrole załadunku oraz rozładunku zwierząt, podczas transportu drogowego, w miejscach docelowych, w punktach skupu, miejscach wysyłki, punktach kontroli i punktach przeładunku. Kontrole muszą obejmować odpowiednią liczbę zwierząt transportowanych każdego roku.

Rodzaje niedyskryminujących kontroli przeprowadzonych na podstawie art. 27 ust. 1 rozporządzenia (WE) nr 1/2005.

Tabela 12

Powiat:	olecki	Rok:		2016		Pozostałe gatunki
		Bydło	Świnie	Owce/kozy	Koniowate	
Sekcja A - Liczba przeprowadzonych kontroli						
1. W miejscu wyjazdu/miejsce przeznaczenia - rzeźni						
1a. W miejscu wyjazdu (gospodarstwo, miejsce gromadzenia w przypadku przesyłek wprowadzanych do handlu wewnątrzwspólnotowego lub wywozu do krajów trzecich						
1b. W rzeźni (miejsce przeznaczenia)						
	136	915	15	0	0	0
2. Pozostałe kontrole						
2a. W gospodarstwie (miejsce przeznaczenia)						
2b. W obrocie krajowym (targi, punkty skupu, pokazy, wystawy, konkursy)						
	1	6			1	
Sekcja B - Liczba zwierząt, środków transportu oraz dokumentacji, poddanych kontroli						
Liczba zwierząt						
1a. W miejscu wyjazdu (gospodarstwo, miejsce gromadzenia) w przypadku przesyłek wprowadzanych do handlu wewnątrzwspólnotowego lub wywozu do krajów trzecich						
1b. W rzeźni (miejsce przeznaczenia)						
	186	8821	40	0	0	0
2a. W gospodarstwie (miejsce przeznaczenia)						
2b. W obrocie krajowym (targi, punkty skupu, pokazy, wystawy, konkursy)						
	1706	3656			6240	
Liczba środków transportu						
2a. W gospodarstwie (miejsce przeznaczenia)						
2b. W obrocie krajowym (targi, punkty skupu, pokazy, wystawy, konkursy)						
	1	6			1	
Liczba skontrolowanej dokumentacji						
2a. W gospodarstwie (miejsce przeznaczenia)						
2b. W obrocie krajowym (targi, punkty skupu, pokazy, wystawy, konkursy)						
	1	6			1	
3. Po zakończeniu transportu (liczba skontrolowanych dzienników podróży lub wydruków z systemu nawigacji satelitarnej)						
	1	6			1	

Powiatowy lekarz weterynarii przeprowadził łącznie w omawianym okresie 4 kontrole rzeźni bydła, świń, owiec, kóz i domowych zwierząt jednokopytnych pod względem dobrostanu zwierząt. W trakcie kontroli uchybienia stwierdzone zostały w 0 podmiotach, w tym w 0 przypadkach dotyczących rzeźni bydła, świń, owiec, kóz i domowych zwierząt.

4. Bezpieczna żywność pochodzenia zwierzęcego

Organy Inspekcji Weterynaryjnej odgrywają podstawową rolę w zakresie bezpieczeństwa produktów pochodzenia zwierzęcego. Pozyskiwanie, chów, wytwarzanie, oczyszczanie, ubój, rozbiór, przetwarzanie, pakowanie, przepakowywanie, przechowywanie lub transport to czynności składowe „produkcji”, nad którymi ma nadzór Inspekcja Weterynaryjna. Kontrole urzędowe są konieczne, w celu sprawdzenia, czy podmioty działające na rynku spożywczym stosują się do przepisów w zakresie higieny i bezpieczeństwa żywności.

Nadzór nad produkcją żywności pochodzenia zwierzęcego

Tabela 18. Nadzór i stan sanitarny obiektów

Rodzaj obiektu	Liczba obiektów w których stwierdzono niezgodności w odniesieniu do:													
	nadzorowanych	skontrolowanych	wymagań dotyczących pomieszczeń żywnościowych	wymagań dotyczących sprzętu i wyposażenia	zagospodarowania odpadów żywnościowych, UPPZ, w tym SRM	Jakości wody	higieny osobistej pracowników i szkoleń	zabezpieczenia przed szkodnikami i ich zwalczania	zachowania fałcucha chłodniczego	obróbki cieplnej	wymagań dla opakowań i materiałów opakowaniowych	traceability i znakowania	systemu HACCP	specyficznych wymagań określonych 853/2004
0	1	2	3	4	5	6	7	8	9	10	11	12	13	15
Razem (02, 30)	352	87	0	0	0	0	0	0	0	0	0	0	0	1
Razem (03, 07, 14 - 25, 28 - 29)	2	2	0	0	0	0	0	0	0	0	0	0	0	0
Zakłady zatwierdzone przetwórstwa mleka (S IX)	20	1	1											0
Punkty odbioru mleka (S IX)	21	1	1											0
Razem (31 - 46)	350	85	0	0	0	0	0	0	0	0	0	0	0	1
Zakłady produkujące na rynek krajowy 2), w których funkcjonują działy 31a lub 31b lub 31c	4	4												
-działy prowadzące ubój zwierząt gospodarskich kopytnych	4	4												
-działy prowadzące rozbój mięsa zwierząt gospodarskich kopytnych	4	4												
Zakłady prowadzące działalność marginalną, lokalną i ograniczoną	6	5												
Podmioty prowadzące sprzedaż bezpośrednią	27	12												
Gospodarstwa produkcji mleka	307	60												1
Podmioty prowadzące transport produktów pochodzenia zwierzęcego, w tym mleka	2													
Punkty skupu dziczyzny	4	4												
Inne	2	2												

Rodzaj obiektu	Liczba spraw rozstrzygniętych decyzjami administracyjnymi wydanymi								
	16 zgodnie z art 54 ust 2 lit a rozp 882/2004 1)	17 zgodnie z art 54 ust 2 lit b rozp 882/2004 1)	18 zgodnie z art 54 ust 2 lit c rozp 882/2004 1)	19 zgodnie z art 54 ust 2 lit d \ rozp 882/2004 1)	20 zgodnie z art 54 ust 2 lit e rozp 882/2004 1)	21 zgodnie z art 54 ust 2 lit f rozp 882/2004 1)	22 zgodnie z art 54 ust 2 lit g rozp 882/2004 1)	23 zgodnie z art 54 ust 2 lit h rozp 882/2004 1)	24 na podstawie przepisów ustawy o produktach pochodzenia zwierzęcego 2)
0									
	01	0	1	0	0	0	0	0	18
	Razem (02, 30)								
	30	0	1	0	0	0	0	0	18
	Razem (31 - 46)								
Zakłady prowadzące działalność marginalną, lokalną i ograniczoną	37		1						9
Podmioty prowadzące sprzedaż bezpośrednią	38								8
Gospodarstwa produkcji mleka	39								1
Inne	47								4

W powyższych podmiotach przeprowadzono łącznie 108 kontroli. Raport z kontroli stanu sanitarnego obiektów w zakresie higieny produktów pochodzenia zwierzęcego prezentuje poniższa tabela.

Liczba przeprowadzonych kontroli – postępowanie karne

Tabela 19

Wyszczególnienie			Liczba	Kwota - w zł	
0			1	2	
Przeprowadzone kontrole	Ogółem		1	108	x
	środków transportu		2	7	x
	środków transportu o złym stanie sanitarnym		3		x
Kary pieniężne wymierzone w drodze decyzji administracyjnej			4	4	700
Sprawy skierowane do sądów i prokuratury	Ustawa o bezpieczeństwie żywności i żywienia		5		x
	Kodeks wykroczeń		6		x
	Ustawa o produktach pochodzenia zwierzęcego		7		x
Mandaty karne	Kodeks wykroczeń	art. 110	8		
		art. 111 § 1	9	2	100
		art. 111 § 2	10		
		art. 118 § 1	11	5	250
		art. 118 § 2	12		
	Ustawa o bezpieczeństwie żywności i żywienia	art. 100 ust. 1 pkt 1	13		
		art. 100 ust. 1 pkt 2	14		
		art. 100 ust. 1 pkt 7	15		
		art. 100 ust. 1 pkt 8	16		
		art. 100 ust. 1 pkt 11	17		
		art. 100 ust. 1 pkt 13	18		
		art. 100 ust. 1 pkt 14	19		
		art. 100 ust. 14 pkt 16	20		

Jednocześnie pod nadzorem Inspekcji Weterynaryjnej znajduje się ubój zwierząt w gospodarstwach z pozyskiwaniem mięsa na potrzeby własne. Poniższa tabela przedstawia dane związane z pełnieniem nadzoru nad takim ubojem w 2016 r.

Tabela 21

Gatunek zwierząt	Liczba ubitych zwierząt ^a	Liczba zwierząt zbadanych przedubojowo ^{**}	Liczba tusz zbadanych poubojowo	Liczba tusz zbadanych w kierunku włośni
Świnie	451			373
Owce	2			
Dziki				620

^aNa podstawie informacji zgłaszanej PLW o zamiarze przeprowadzenia uboju w celu produkcji mięsa przeznaczonego na użytek własny.

^{**}Dotyczy wyłącznie świń utrzymywanych w gospodarstwie podlegającym ograniczeniom, nakazom lub zakazom, wydanym w związku z wystąpieniem ASF na terytorium RP lub terytorium innego państwa członkowskiego UE lub państwa trzeciego, graniczących z terytorium RP.

5. Nadzór nad paszami, ubocznymi produktami pochodzenia zwierzęcego oraz weterynaryjnymi produktami leczniczymi.

Wykaz podmiotów nadzorowanych przez Inspekcję Weterynaryjną w zakresie pasz, ubocznych produktów pochodzenia zwierzęcego oraz weterynaryjnych produktów leczniczych prezentują poniższe tabele.

Tabela 22

Rodzaj działalności			Liczba podmiotów nadzorowanych		
			2014	2015	2016
Produkcja pasz wprowadzanych do obrotu (wymagająca zatwierdzenia)	ogólna liczba	1			
	dla przezuwaczy	2			
	dla zwierząt gospodarskich innych niż przezuwające	3			
	dla zwierząt domowych	4			
Produkcja pasz wprowadzanych do obrotu (wymagająca rejestracji)	ogólna liczba	5	1	0	0
	dla zwierząt przezuwających	6			
	dla zwierząt gospodarskich innych niż przezuwające	7			
	dla zwierząt domowych	8			
	produkcja materiałów paszowych pozyskanych przy produkcji środków spożywczych (młyny, browary)	9	1	0	0
Produkcja pasz (wymagająca zatwierdzenia) niewprowadzanych do obrotu		10			
Obrót paszami (działalność wymagająca zatwierdzenia)	hurtowy	11			
	detaliczny	12			
Obrót paszami (działalność wymagająca zarejestrowania)	hurtowy	13			
	detaliczny	14	7	6	6
Wytwarzanie pasz leczniczych	do obrotu	15			
	nieprzeznaczonych do obrotu	16			
Dystrybutorzy pasz leczniczych		17			

Hodowcy zwierząt gospodarskich - żywienie zwierząt przeznaczonych do produkcji żywności (art. 2 rozp. 183/2005)	18	1062	1098	1131
Wytwórcy materiałów paszowych inni niż w wierszu 9	19	67	69	75
Magazynowanie pasz	20			
Transport pasz	21	1	2	2
Producenci ekologiczni produkujący pasze na potrzeby własne	22	-	174	170
Obrót produktami leczniczymi weterynaryjnymi	hurtowy	23	0	0
	detaliczny prowadzony w zakładach leczniczych dla zwierząt	24	0	0
	detaliczny prowadzony w placówkach obrotu pozaaptecznego	25	0	0

Liczba osób sprawujących nadzór i biorących udział w urzędowych kontrolach w sektorze paszowym: 1

Tabela 23

Rodzaj działalności c.d.		2014	2015	2016
Przetwarzanie ubocznych produktów pochodzenia zwierzęcego	kategori 1	1		
	kategori 2	2		
	kategori 3	3		
Spalarnie i współspalarnie	ogólna liczba	4		
	kategori 1	5		
	kategori 2	6		
	kategori 3	7		
Zakłady prowadzące czynności pośrednie oraz składowanie ubocznych produktów pochodzenia zwierzęcego (art. 24 ust. 1 lit. (h) oraz lit. (i) rozporządzenia Parlamentu Europejskiego i Rady (WE) nr 1069/2009 z dnia 21.10.2009 r. określające przepisy sanitarne dotyczące produktów ubocznych pochodzenia zwierzęcego, nieprzeznaczonych do spożycia przez ludzi i uchylające rozporządzenie (WE) nr 1774/2002 (rozporządzenie o produktach ubocznych pochodzenia zwierzęcego) (Dz. U. UE L 300 z 14.11.2009, str. 1))	kategori 1	8	1	1
	kategori 2	9		
	kategori 3	10		
Składowanie produktów pochodnych	kategori 1	11		
	kategori 2	12		
	kategori 3	13		
Transport ubocznych produktów pochodzenia zwierzęcego	ogólna liczba	14	1	3
	kategori 1	15		
	kategori 2	16	1	2
	kategori 3	17	1	1
Szczególne cele paszowe (art. 18 rozp. 1069/2009)	stosowanie kategorii 1	18		
	stosowanie kategorii 2	19	1	1
	stosowanie kategorii 3	20		
Produkcja karmy dla zwierząt domowych (art. 24 ust. 1 lit. e rozp. 1069/2009)	21			
Zakłady prowadzące działalność techniczną na ubocznych produktach pochodzenia zwierzęcego i produktach	22			

pochodnych do celów poza łańcuchem paszowym				
Kompostownie i wytwórnie biogazu	23	2	2	2
Podmioty stosujące polepszacze gleby i nawozy organiczne	24			
Grzebowiska	25			
Pośrednicy w handlu nie posiadający magazynów	26			
Inne podmioty zarejestrowane	27	-	4	4

Liczba osób sprawujących nadzór i biorących udział w urzędowych kontrolach w sektorze utylizacyjnym: 1

Stwierdzone naruszenia podczas urzędowych kontroli i podjęte działania administracyjne i karne.

Wyniki kontroli urzędowych w sektorze paszowym w 2016 roku

Tabela 24

Stwierdzone naruszenia w zakresie:	Liczba podmiotów skontrolowanych	Liczba przeprowadzonych kontroli	Liczba stwierdzonych naruszeń	Działania podjęte w wyniku przeprowadzonej kontroli				
				Liczba decyzji administracyjnych wydawanych/wyegzekwowanych	Grzywna w drodze mandatu karnego – ilość/kwota	Ilość zgłoszeń do organów ścigania – przyjętych/odrzuconych	Zalecenie usunięcia uchybień w określonym terminie	Inne
kontroli pomieszczeń i wyposażenia, w tym ocena stanu sanitarnego i porządkowego pomieszczeń i wyposażenia: stan urządzeń, ich czyszczenie, dezynfekcja, szatnie i sanitariaty, ubytki ścian i posadzek, itp.	54	54	3	0/0	0/0.00	0/0	2	0
kontroli systemu HACCP oraz procedur i programów wstępnych	7	7	0	0/0	0/0.00	0/0	0	0
kontroli jakości i produkcji: badania właścicielskie surowców i produktów, przestrzeganie temperatur, ciśnienia itp., zapisy w punktach kontrolnych	6	6	0	0/0	0/0.00	0/0	0	0
personelu obsługującego zakład produkcyjny: ubrania ochronne, zachowanie się personelu podczas pracy, znajomość instrukcji stanowiskowych	47	47	0	0/0	0/0.00	0/0	0	0
przechowywania i transportu	54	54	1	0/0	0/0.00	0/0	1	0
procedur reklamacji i wycofania produktu, w tym postępowanie z produktem wycofanym z rynku	6	6	0	0/0	0/0.00	0/0	0	0
produkcji i dystrybucji pasz leczniczych (kontroluje WIW)	-	-	-	-	-	-	-	-
stosowania pasz leczniczych (kontroluje PIW)	0	0	0	0/0	0/0.00	0/0	0	0
oznakowania pasz	7	7	0	0/0	0/0.00	0/0	0	0
prowadzenia dokumentacji	63	64	8	0/0	0/0.00	0/0	0	0
Inne	57	58	1	0/0	0/0.00	0/0	1	0
Ogółem	63	64	13	0/0	0/0.00	0/0	4	0

*z wyjątkiem nieprawidłowości w prowadzeniu dokumentacji

Wyniki kontroli urzędowych w sektorze utylizacyjnym w 2016 roku

Tabela 25

Stwierdzone naruszenia przy:	Liczba podmiotów skontrolowanych	Liczba przeprowadzonych kontroli	Liczba stwierdzonych naruszeń (dziedziny)	Liczba naruszeń - szczegółowo	Działania podjęte w wyniku przeprowadzonej kontroli				
					Liczba decyzji administracyjnych wydawanych/ wyegzekwowanych	Grzywna w drodze mandatu karnego/ Kara pieniężna (ilość/kwota)	Ilość zgłoszeń do organów ścigania - przyjętych/ odrzuconych	Zalecenie usunięcia uchybień w określonym terminie	Inne
Gromadzeniu, przechowywaniu i zbieraniu UPPZ	6	7	0	0	0/0	0/0.00	0/0	0	0
Transporcie UPPZ: dopuszczenie środka transportu, jego oznakowanie, oznakowanie kontenerów, mycie i dezynfekcja środków transportu i kontenerów	6	7	0	0	0/0	0/0.00	0/0	0	0
Zagospodarowaniu UPPZ: sposób zagospodarowania zgodny z zapisem na dokumentach handlowych	10	15	0	0	0/0	0/0.00	0/0	0	0
Kontroli pomieszczeń i wyposażenia w tym ocena stanu sanitarnego i porządkowego pomieszczeń i wyposażenia: stan urządzeń, ich czyszczenie, dezynfekcja, szatnie i sanitariaty, ubytki ścian i posadzek itp.	4	5	0	0	0/0	0/0.00	0/0	0	0
Kontroli systemu HACCP oraz procedur i programów wstępnych	4	5	0	0	0/0	0/0.00	0/0	0	0
Prowadzeniu dokumentacji	10	15	0	0	0/0	0/0.00	0/0	0	0
Inne	7	12	0	0	0/0	0/0.00	0/0	0	0
Suma	nie dotyczy	0	0	0	0/0	0/0	0/0	0	0
Ogółem	11	16	nie dotyczy						

W podmiotach sektora paszowego i utylizacyjnego przeprowadzono łącznie 80 kontroli, w tym 64 w sektorze paszowym oraz 16 w sektorze utylizacyjnym. Raport z kontroli prezentuje poniższa tabela.

Raport z kontroli

Tabela 27

Wyszczególnienie	Liczba		Kwota - w zł
	0	1	2
Przeprowadzone kontrole ogółem	01	80	1 282.50
Nałożone mandaty karne	02	0	0.00
Skierowane do sądów i prokuratury przyjęte/odrzucone	03	0/0	-

6. Weterynaryjna kontrola w handlu pomiędzy Polską, a państwami członkowskimi Unii Europejskiej, a także przy eksporcie z Polski do krajów trzecich.

Kontrola weterynaryjna w handlu to kontrola zwierząt i produktów pochodzenia zwierzęcego wykonywana w ramach nadzoru nad obrotem nimi pomiędzy poszczególnymi państwami członkowskimi Unii Europejskiej, czyli w ramach wspólnego rynku. Zgodnie z polityką Unii Europejskiej w zakresie swobodnego przepływu zwierząt i produktów pochodzenia zwierzęcego, rynek wewnętrzny obejmuje obszar wszystkich państw członkowskich bez granic wewnętrznych.

W myśl generalnej reguły wzajemnego uznawania wyników kontroli przeprowadzonych przez służby poszczególnych państw członkowskich, przesyłka zwierząt lub produktów pochodzenia zwierzęcego, która została poddana kontroli przeprowadzonej przez organy Inspekcji Weterynaryjnej w sposób zgodny z obowiązującym prawem unijnym, przy wprowadzeniu jej do obrotu na terytorium jednego z krajów członkowskich, może być bez dodatkowej kontroli wprowadzona do obrotu w każdym innym kraju będącym członkiem UE.

W wyniku tak przeprowadzonej kontroli państwo członkowskie musi jednak zagwarantować, iż przesyłki zwierząt i produktów pochodzenia zwierzęcego:

- 1) spełniają wszystkie szczegółowe normy i standardy weterynaryjne określone w przepisach o zdrowiu zwierząt i zwalczaniu chorób zakaźnych zwierząt, w przepisach o organizacji hodowli i rozrodzie zwierząt gospodarskich lub przepisach o bezpieczeństwie zdrowotnym produktów pochodzenia zwierzęcego;
- 2) są oznakowane lub etykietowane oraz zaopatrzone w świadectwo zdrowia lub inny wymagany dokument, który towarzyszy im aż do ostatecznego odbiorcy wskazanego w tym dokumencie;
- 3) pochodzą od podmiotów, które podlegają regularnym kontrolom weterynaryjnym;
- 4) nie pochodzą od podmiotów, ani z terenów lub regionów, które są przedmiotem restrykcji administracyjnych lub środków ochronnych wprowadzonych z powodu podejrzenia lub wystąpienia choroby zakaźnej zwierząt podlegającej obowiązkowi zwalczania;
- 5) będą transportowane w odpowiednich środkach transportu, których stan jest zgodny z zasadami określonymi w prawie unijnym.

Opisane powyżej zasady obowiązują również przy przemieszczaniu zwierząt pomiędzy Państwami Członkowskimi UE, a pozostałymi państwami Europejskiego Obszaru Gospodarczego (EOG) oraz państwami posiadającymi specjalne dwustronne stosunki z UE (np. Szwajcaria).

6.1 Wysyłka zwierząt i niejadalnych produktów pochodzenia zwierzęcego z Polski do innych Państw Członkowskich (oraz pozostałych państw stosujących unijne procedury handlowe).

Tabela 28. Liczba zwierząt i przesyłek wysłanych z Polski w ramach handlu w 2016 r.

Państwo przeznaczenia	BYDŁO		ŚWINIE		OWCE I KOZY		KONIE		DRÓB	
	zwierzęta	przesyłki	zwierzęta	przesyłki	zwierzęta	przesyłki	zwierzęta	przesyłki	zwierzęta	przesyłki
Litwa					1	1				
RAZEM:					1	1				

Tabela 29. Raport z kontroli przesyłek zwierząt w handlu, wysłanych z Polski w 2016 r.

1. Kontrola przesyłek przeznaczonych do handlu	BYDŁO	ŚWINIE	OWCE I KOZY	KONIE	DRÓB
1.1. Liczba przesyłek zwierząt poddanych kontroli w związku z planowaną wysyłką z Polski w ramach handlu.			1		
1.2. Liczba zwierząt w ww. skontrolowanych przesyłkach.			1		
2. Zwierzęta/przesyłki niedopuszczone do handlu	BYDŁO	ŚWINIE	OWCE I KOZY	KONIE	DRÓB
2.1. Liczba przesyłek niedopuszczonych do handlu	0	0	0	0	0
2.2. Liczba zwierząt niedopuszczonych do handlu	0	0	0	0	
3. Zwierzęta/przesyłki wprowadzone do handlu	BYDŁO	ŚWINIE	OWCE I KOZY	KONIE	DRÓB
3.1. Liczba przesyłek zwierząt wysłanych z Polski.			1		
3.2. Ogólna liczba zwierząt w w/w wysłanych przesyłkach.			1		

Tabela 30. Wykaz państw, do których w 2016 r. wysyłano materiał biologiczny i jaja wylęgowe (liczba przesyłek).

PAŃSTWO (każde państwo wskazywane odrębnie)	MATERIAŁ BIOLOGICZNY* 1				JAJA WYLĘGOWE
	BYDŁO	ŚWINIE	OWCE I KOZY	KONIE	
Czechy	1				
Francja	4				
Litwa	20				
SUMA:	25				

*oznacz właściwą kategorię materiału biologicznego:

1-nasienie

2-zarodki

3- komórki jajowe

W przypadku wysyłek różnych kategorii materiału biologicznego tego samego gatunku do jednego państwa należy wskazać liczbę przesyłek poszczególnych kategorii w odrębnych wierszach.

6.2 Wysyłka zwierząt i produktów pochodzenia zwierzęcego do Polski z innych Państw Członkowskich (oraz pozostałych państw stosujących unijne procedury handlowe).

Tabela 31

1. Ogólne informacje o zwierzętach i kontrolach	BYDŁO	ŚWINIE	OWCE I KOZY	KONIE	DRÓB					
1.1. Liczba przesyłek zwierząt w handlu sprowadzonych do Polski	3	25			2					
1.2. Liczba zwierząt w w/w przesyłkach sprowadzonych do Polski	21	14474			16410					
1.3. Liczba niedyskryminujących kontroli przesyłek sprowadzonych w ramach handlu do Polski	1	6			1					
1.4. Ogólna liczba zwierząt w w/w skontrolowanych przesyłkach	9	3656			6240					
2. Naruszenia stwierdzone w wyniku niedyskryminujących kontroli w handlu	Zwierzęta					Przesyłki				
	BYDŁO	ŚWINIE	OWCE I KOZY	KONIE	DRÓB	BYDŁO	ŚWINIE	OWCE I KOZY	KONIE	DRÓB
2.1. Zwierzęta/przesyłki, których dotyczyły naruszenia stwierdzone podczas kontroli	0	0	0	0	0	0	0	0	0	0
3. Nałożone sankcje	Liczba zwierząt, których dotyczyła sankcja					Liczba przesyłek, których dotyczyła sankcja				
	BYDŁO	ŚWINIE	OWCE I KOZY	KONIE	DRÓB	BYDŁO	ŚWINIE	OWCE I KOZY	KONIE	DRÓB
3.1. Restrykcje dotyczące pojedynczych sztuk zwierząt	0	0	0	0	0	0	0	0	0	0
3.2. Restrykcje dotyczące wszystkich sztuk zwierząt wchodzących w skład przesyłki	0	0	0	0	0	0	0	0	0	0
3.3. Utylizacja zwierząt	0	0	0	0	0	0	0	0	0	0
3.4. Ogółem (suma pkt. 3.1-3.3)	0	0	0	0	0	0	0	0	0	0

6.3. Eksport z Polski do krajów trzecich.

Tabela 39. Wykaz państw trzecich, do których w 2016 r. eksportowano materiał biologiczny i jaja wylęgowe (liczba przesyłek).

PAŃSTWO	MATERIAŁ BIOLOGICZNY* 1				JAJA WYLĘGOWE
	BYDŁO	ŚWINIE	OWCE I KOZY	KONIE	
Turcja	1				
SUMA:	1				

*oznacz właściwą kategorię materiału biologicznego:

1-nasienie

2-zarodki

3- komórki jajowe

W przypadku wysyłek różnych kategorii materiału biologicznego tego samego gatunku do jednego państwa należy wskazać liczbę przesyłek poszczególnych kategorii w odrębnych wierszach.

7. Badania laboratoryjne.

W ramach badań laboratoryjnych realizowany był plan badań kontrolnych w kierunku pozostałości chemicznych i biologicznych w tkankach zwierząt żywych, produktach spożywczych pochodzenia zwierzęcego, w paszach i w wodzie przeznaczonej do pojenia zwierząt. Roczne wyniki monitoringu w 2016 roku przedstawia poniższa tabela.

Tabela 42

Lp.	Kierunek badania (symbol grupy i nazwa badanego związku)	Gatunek zwierzęcia lub nazwa materiału pobranego do badań	Rodzaj pobranych tkanek (materiału) do badań	Ilość pobranych prób	Miejsce pobrania prób (gospodarstwo, rzeźnia, zakład, punkt)	Laboratorium do którego wysłano próbki	Stwierdzono dodatni wynik badania (nr wyniku badania)	Uwagi
1	A5 beta-agoniści	trzoda	mocz poubojowo	1	rzeźnia	ZHW Białystok		
2	B1 antybiotyki i chemioterapeutyki	trzoda	mięśnie	1	rzeźnia	ZHW Białystok		
		mleko krowie	mleko	1	gospodarstwo			
3	B1 sulfonamidy	miód pszczeli	miód pszczeli	1	pasieka	ZHW Białystok		
4	B1 subst. p/bakt.	mleko krowie	mleko	7	gospodarstwo	ZHW Olsztyn		
		trzoda	mięśnie/ nerki	8	rzeźnia			
5	B3c metale toksyczne	mleko krowie	mleko	1	gospodarstwo	ZHW Białystok		
		trzoda	mięśnie/ wątroba	2	rzeźnia			
6	A3 19-nortestosteron	trzoda	mocz poubojowo	1	rzeźnia	ZHW Białystok		
7	A3 trenbolon	trzoda	mocz poubojowo	1	rzeźnia	ZHW Białystok		
	A3 metylolestosteron	indyki	woda	1	gospodarstwo			
8	A1 stilbeny	trzoda	mocz poubojowo	1	rzeźnia	ZHW Białystok		
9	A2 tyreostatyki	trzoda	mocz poubojowo	1	rzeźnia	ZHW Białystok		
10	A3 octan medroksyprogesteronu,...	trzoda	tk. tłuszczowa	1	rzeźnia	ZHW Białystok		
		bydło		1				
11	A4 boldenon, metyloboldenon	trzoda	mocz poubojowo	1	rzeźnia	ZHW Białystok		
12	A4 zeranol: laktony kwasu rezorcyłowego	trzoda	mocz poubojowo	1	rzeźnia	ZHW Białystok		
			woda	1	gospodarstwo			
		kurczęta	woda	1	gospodarstwo			
13	A6 chloramfenikol	trzoda	mięśnie	1	rzeźnia	ZHW Białystok		
		kurczęta	woda	1	gospodarstwo			
14	A6 chloropromazyna	trzoda	nerki	1	rzeźnia	ZHW Białystok		
15	B2a iwermektyna ...	trzoda	wątroba	1	rzeźnia	ZHW Białystok		
16	B2a benzoimidazole: fenbendazol,...	bydło	wątroba	1	rzeźnia	ZHW Białystok		
		trzoda	wątroba	1	rzeźnia			
17	B2d neuroleptyki: azaperon, ..	trzoda	nerki	1	rzeźnia	ZHW Białystok		
18	B3a DDT, HCH, HCB, .../PCB, ...	trzoda	tk. tłuszczowa	1	rzeźnia	ZHW Białystok		
19	B3b pestycydy fosforoorganiczne	miód pszczeli	miód pszczeli	1	pasieka	PIWET. Puławy		
		trzoda	mięśnie	1	rzeźnia	Białystok		
20	B2e niesterydowe leki p/zapalne	mleko krowie	mleko	1	gospodarstwo	PIWET. Puławy		
		trzoda	mięśnie	1	rzeźnia			
21	B3e zieleń malachitowa i leukomalachitowa	ryby	mięśnie	1	gospodarstwo	ZHW Białystok		
22	B2b kokcydiostatyki	trzoda	mięśnie	1	rzeźnia	ZHW Białystok		
23	Salmonella w paszach	-	pasza	8	gospodarstwo	ZHW Olsztyn		
24	PAP w paszach - metoda mikroskopowa	-	pasza	9	gospodarstwo	ZHW Olsztyn		
25	Określanie gatunkowości przetworzonego białka zwierzęcego w paszach dla zwierząt akwakultury	-	pasza	2	gospodarstwo	ZHW Poznań		
26	Wykrywanie substancji przeciwbakteryjnych (antybiotyki, sulfonamidy, chinolony) dodawanych w paszach	-	pasza	1	gospodarstwo	ZHW Olsztyn		
27	Badanie mocznika w materiałach wysokobiałkowych (drożdże paszowe, mączki rybne, inne) i w mieszankach paszowych	-	pasza	1	gospodarstwo	ZHW Olsztyn		
28	Wykrywanie obecności w wodzie i w paszach weterynaryjnych produktów leczniczych skreślonych z rejestru środków farmaceutycznych (chloramfenikol)	-	pasza	1	gospodarstwo	ZHW Olsztyn		
29	Kokcydiostatyki jonoforowe w paszach typu	-	pasza	1	gospodarstwo	ZHW Białystok		

	Finiszera dla brojlerów, paszach dla kur niosek oraz zwierząt, u których nie stosuje się kokcydiostatyków (w paszach innych niż docelowe)							
30	Pestycydy chloroorganiczne w paszach	-	pasza	1	gospodarstwo	ZHW Białystok		
31	Pb, Cd w paszach	-	pasza	1	gospodarstwo	ZHW Gdańsk		
32	Jod w mieszankach paszowych w szczególności dla krów mlecznych i niosek	-	pasza	1	gospodarstwo	ZHW Szczecin		
33	Wykrywanie niedozwolonych antybiotykowych stymulatorów wzrostu w paszach	-	pasza	1	gospodarstwo	ZHW Bydgoszcz		
34	Witaminy A i E w mieszankach paszowych	-	pasza	1	gospodarstwo	ZHW Bydgoszcz		
35	Fe, Mn w mieszankach paszowych	-	pasza	1	gospodarstwo	ZHW Bydgoszcz		
36	Zn w mieszankach paszowych	-	pasza	1	gospodarstwo	ZHW Bydgoszcz		
37	Cu w mieszankach paszowych	-	pasza	2	gospodarstwo	ZHW Bydgoszcz		
38	Azotyny w materiałach i mieszankach paszowych	-	pasza	1	gospodarstwo	ZHW Bydgoszcz		
39	Mikotoksyny w paszach	-	pasza	1	gospodarstwo	ZHW Bydgoszcz		
40	Szacowanie EM w mieszankach paszowych dla drobiu	-	pasza	1	gospodarstwo	ZHW Poznań		
41	Zanieczyszczenia botaniczne w materiałach paszowych	-	pasza	1	gospodarstwo	ZHW Warszawa		
42	Szkodniki żywe w paszach	-	pasza	1	gospodarstwo	ZHW Warszawa		
43	Lizyna i metionina w mieszankach paszowych	-	pasza	1	gospodarstwo	CL Pasz w Aleksandrowicach		
44	Dioksyny w paszach	-	pasza	1	gospodarstwo	PIWet-PIB Puławy		
45	Wykrywanie i ilościowe oznaczanie organizmów genetycznie zmodyfikowanych (GMO) w rzepaku	-	pasza	1	gospodarstwo	badanie screeningowe - ZHW Gdańsk, postscreeningowe - KLP Szczecin		
46	Wykrywanie i ilościowe oznaczanie organizmów genetycznie zmodyfikowanych (GMO) w soi	-	pasza	1	gospodarstwo	screeningowe - ZHW Gdańsk, postscreeningowe - KLP Szczecin		
47	Melamina (badanie materiałów paszowych i dodatków wysokobiałkowych importowanych i mieszanek paszowych zawierających te materiały - mleko i produkty mleczne na cele paszowe, soja i produkty z soi, gluten kukurydziany i in.)	-	pasza	1	gospodarstwo	ZHW Kielce		
48	Wykrywanie substancji przeciwbakteryjnych w wodzie w stadach trzody chlewnej	-	woda	2	gospodarstwo	ZHW Olsztyn		
49	Wykrywanie substancji przeciwbakteryjnych w wodzie w stadach kur reprodukcyjnych	-	woda	1	gospodarstwo	ZHW Olsztyn		
50	Wykrywanie substancji przeciwbakteryjnych w wodzie w stadach brojlerów kurzych	-	woda	4	gospodarstwo	ZHW Olsztyn		
51	Wykrywanie substancji przeciwbakteryjnych w wodzie w stadach indyków rzeźnych	-	woda	3	gospodarstwo	ZHW Olsztyn		
52	Identyfikacja i oznaczanie zawartości GMO w mieszankach paszowych zawierających srućę rzepakową	-	pasza	1	gospodarstwo	PIWet-PIB Puławy		Badanie w ramach PIB

7.1 Wykorzystanie systemu VETLINK w powiecie

W 2016 roku wprowadzono do systemu VETLINK następujące dane:

Tabela 43

ZAKRES BADANIA	LICZBA BADAŃ WYKONANYCH W ROKU OBJĘTYM SPRAWOZDANIEM	LICZBA BADAŃ WPROWADZONYCH DO SYSTEMU W ROKU OBJĘTYM SPRAWOZDANIEM	PROCENT BADAŃ WPROWADZONYCH DO SYSTEMU W ROKU OBJĘTYM SPRAWOZDANIEM
0	1	2	3 (2:1)
Środki spożywcze pochodzenia zwierzęcego	0	0	0
Choroby zwierząt	15676	15676	100%
Pasze, farmacja, utylizacja			
ŁĄCZNIE			

W przypadku różnicy między liczbą badań wykonanych i wprowadzonych do systemu VETLINK, proszę podać przyczyny.

Część III – Wnioski, plany i założenia na rok następny

1. Wnioski z realizacji zadań w roku objętym sprawozdaniem

Zamierzone zadania zrealizowano w całości i z powodzeniem.

2. Realizacja planów i założeń z roku poprzedniego

Tabela 1

LP	PROBLEM / ZAGADNIENIE	PLANOWANE DZIAŁANIE	ODPOWIEDZIALNOŚĆ	TERMIN REALIZACJI	SPOSÓB I STAN REALIZACJI
1	Zagrożenie afrykańskim pomorem świń	Kontynuowanie rozpowszechniania informacji wśród hodowców świń, instytucji i podmiotów ujętych w planach zwalczania ASF oraz wyznaczonych lekarzy weterynarii	Powiatowy Lekarz Weterynarii, st. insp. wet. lek. wet. Ewa Szymczak	Praca ciągła	Szkolenie lekarzy weterynarii wolnej praktyki, sukcesywne informowanie hodowców, organy samorządowe i instytucje współpracujące o stanie zagrożenia przy każdej okazji szkoleniowej i wystąpieniu publicznym
2	Choroba Aujeszkyego	Przygotowanie pełnej dokumentacji potrzebnej do złożenia wniosku do Komisji Europejskiej o uznanie regionów województwa warmińsko - mazurskiego za urzędowo wolne od choroby Aujeszkyego u świń	Powiatowy Lekarz Weterynarii, st. insp. wet. lek. wet. Ewa Szymczak	Po uzyskaniu informacji z WIW Olsztyn	Stałe monitorowanie choroby - brak informacji z WIW Olsztyn o przygotowywaniu dokumentacji

3. Plany i założenia na rok następny

Tabela 2

LP	PROBLEM / ZAGADNIENIE	PLANOWANE DZIAŁANIE	ODPOWIEDZIALNOŚĆ	TERMIN REALIZACJI
1	Zagrożenie wysoko zjadliwą grypą ptaków	Rozpowszechnianie informacji wśród hodowców drobiu, instytucji i podmiotów ujętych w planach zwalczania AI oraz wyznaczonych lekarzy weterynarii	Powiatowy Lekarz Weterynarii, st. insp. wet. lek. wet. Ewa Szymczak	Praca ciągła
2	Zagrożenie afrykańskim pomorem świń	Kontynuowanie rozpowszechniania informacji wśród hodowców świń, instytucji i podmiotów ujętych w planach zwalczania asf oraz wyznaczonych lekarzy weterynarii	Powiatowy Lekarz Weterynarii, st. insp. wet. lek. wet. Ewa Szymczak	Praca ciągła
3	Wprowadzenie możliwości produkcji i sprzedaży przez rolników środków spożywczych w ramach rolniczego handlu detalicznego	Udział w cyklach szkoleniowych organizowanych przez doradztwo rolnicze	Z-ca Powiatowego Lekarza Weterynarii	W zależności od zapotrzebowania i skali rejestracji działalności

Powiatowy Lekarz Weterynarii
w Olecku

lek. wet. Dariusz Salamon

